

AÑO XIII NUMERO 49 • PRIMAVERA 1995



PANDA[®]

WWF[®]

FONDO MUNDIAL PARA LA NATURALEZA

CAMPAMENTOS WWF

SALVEMOS
ITOIZ

VOLUNTARIADO AMBIENTAL

PANDA

AÑO 13. Nº 49
PRIMAVERA 1995

Revista Trimestral del
WWF España

(Antes conocido como ADENA)

Fondo Mundial para la Naturaleza

World Wide Fund for Nature

—De utilidad Pública—



WWF

SUMARIO

ARTICULOS

- ▼ Voluntariado Ambiental 4
- ▼ Los españoles salvajes 9
- ▼ Paraísos ahogados 12
- ▼ Itoiz 14

SUPLEMENTO

- Campamentos de verano 17

WWF ESPAÑA EN ACCION

- Repoblaciones 25
- Laboreo de Conservación 26
- Noticias breves 28
- Día a día ecología 31
- Consejo Asesor Medio Ambiente ... 33
- Noticias WWF 34
- Noticias Nacionales 36
- Publicaciones 38



Impreso en papel reciclado.
Necesitamos nuestros bosques



Directora:
Cristina García-Orcóyen

Editor:
Isaac Vega

Comité de Redacción:
M^o del Mar Asunción, M^o Angeles de Pablo, Enrique Segovia y Miguel Angel Valladares

Secretarías de Redacción:
Anabel Guerra y Angeles Vegue

Colaboradores para este número:

Marta Cejudo, Fernando González,
Andrés de la Morena, Cristina Sánchez
y Carlos G. Vallecillo.

Dibujos: Pilar Balsalobre, Paul Left,
Tania P. Loba y Wilms & Raymakers

Dirección, Administración y Publicidad:

c/ Santa Engracia, 6, 2^o Izqda.
28010 MADRID
Tel.: (91) 308 23 09. Fax: (91) 308 32 93
Telegramas: PANDADENA-Madrid

Diseño:

Juan A. Vargas y Tomás Moreno
QAR Comunicación. Tel.: (91) 369 42 48

Fotomecánica:

CIRCLE, S.A. Tel.: (91) 539 22 03

Impresión:

IRIS, S.A. Tel.: (91) 778 62 11

Depósito Legal: M. 2028-1983
ISSN: 0212-6354

Foto portada:

Barco del WWF Alemania durante una campaña sobre
Ecoturismo en las costas del Báltico (WWF Alemania)

El Fondo Mundial para la
Naturaleza agradece la
reproducción y divulgación
de esta revista y sus contenidos
en cualquier tipo de medio,
siempre que se indique la fuente

¡Muévete!

NO, no es el título de una canción. Es que algo está pasando dentro de nuestra asociación. Nos estamos moviendo, estamos cambiando —al igual que cambia nuestro querido planeta—, y queremos contagiarnos de este afán renovador.

Hemos cambiado el nombre. Bueno, no es del todo cierto, sino que estamos suprimiendo parte de él. Ya no somos ADENA/WWF España (Fondo Mundial para la Naturaleza), sino que somos Fondo Mundial para la Naturaleza —o en versión abreviada WWF España—, a secas, sin nuestras tradicionales siglas de ADENA. Os preguntaréis, ¿por qué?

Bien, sabéis que somos la sección española del WWF, y que nuestro trabajo cada vez está más integrado a escala europea y mundial. Esta situación responde a los propios problemas ambientales, que no respetan fronteras en un mundo más globalizado e interdependiente. Estamos convencidos de que con el nuevo nombre, Fondo Mundial para la Naturaleza, definimos mucho mejor nuestro trabajo actual a la vez que ponemos énfasis en este componente internacional.

Pero hemos realizado otro cambio más importante. Un cambio de mentalidad y de acción. Un cambio que también responde al que se está produciendo en nuestra sociedad, que reclama una mayor concienciación social y ambiental, una mayor participación ciudadana. Con el nuevo *Programa de Voluntariado Ambiental* que estamos poniendo en marcha, queremos cubrir esta demanda que la sociedad, y en particular vosotros, nos estáis haciendo, que no es otra que el tener una implicación más directa en las actividades que realizamos. Juntos podemos y debemos crear una asociación más participativa, con mayor presencia a nivel regional y local, y en la que vosotros, queridos socios, a través de los grupos locales del WWF —cuya creación se explica en las páginas interiores—, divulgéis nuestras acciones, participéis en ellas y nos ayudéis a captar nuevos socios.

Nosotros ya nos hemos movido, dando el primer paso. Ahora es vuestro turno. ¡Poneos en marcha!



Enrique Segovia

¡PONTE EN MARCHA

EL FONDO MUNDIAL PARA LA NATURALEZA (WWF) PONE EN MARCHA EL PROC



Hace unos meses que iniciamos el programa de *Voluntariado Ambiental del WWF*. Hasta el momento no habíais recibido información de él, y sin embargo muchas son ya las actividades realizadas. Ha llegado la hora de presentaroslo, y de ofrecer, como socios, la posibilidad de participar en él directamente a través de los grupos locales del WWF.

ENRIQUE SEGOVIA

EL PROGRAMA DE VOLUNTARIADO AMBIENTAL DEL WWF

EN septiembre de 1994 el WWF España (antes conocido como ADENA) puso en marcha un nuevo programa, el de *Voluntariado Ambiental del WWF*. Este programa surge por la necesidad de nuestra asociación de:

- Incrementar nuestra acción y presencia a nivel regional-local.
- Fomentar la participación activa de la sociedad en la defensa del ambiente.
- Cubrir la demanda que tenemos de socios y simpatizantes que quieren colaborar más estrechamente con nosotros.

Con estas ideas nos pusimos en marcha, y vimos que podíamos organizar dos acciones distintas pero complementarias, y que debíamos ofrecerlas a nuestros socios y simpatizantes.

1. Realización de trabajo voluntario asociado a proyectos y centros de actividad del WWF

ESTA dirigido a simpatizantes del WWF y a socios del *Club del Arbol* y del WWF, y con ellos intentamos cubrir necesidades que tenemos en nuestra oficina, en el vivero de *El Encín* y en el Refugio de Montejo. Estas actividades sólo pueden realizarlas personas que estén ligadas territorialmente a estos lugares, por lo que están limitadas geográficamente a la zona centro.

Las principales actividades que estamos haciendo son las siguientes:

Estimados socios:

Sabemos que sois personas preocupadas por la salud de nuestro planeta, por el estado de deterioro ambiental y social que presenta. Por esto os preguntamos: ¿queréis jugar un papel más activo en nuestra asociación?; ¿os gustaría participar en nuestras campañas y programas?; ¿estaríais dispuestos a crear grupos locales del WWF en vuestro pueblo, ciudad o comunidad autónoma?

Si vuestras respuestas son afirmativas como imaginamos, bienvenidos al *Programa de los Voluntarios del WWF*.

Creemos que es tarea de todos intentar frenar y corregir el actual deterioro ambiental, y que debemos aunar nuestros esfuerzos para conseguirlo. Pensamos que la célebre cita *piensa globalmente y actúa localmente* adquiere así todo su sentido, y por ello ponemos en marcha el *Programa de Voluntariado Ambiental*, o como nos gusta llamarlo, *Voluntarios del WWF*.

Este programa tiene una característica que lo diferencia de otros que hemos hecho, y es que los auténticos protagonistas de él sois vosotros, socios y simpatizantes del WWF. Queremos crear con vosotros *Grupos locales del WWF*, para —entre otros muchos objetivos— conseguir aumentar la eficacia de nuestras acciones e incrementar el número de socios.

Os animamos a que forméis grupos locales, de manera que entre todos consigamos una *Red de Voluntarios del WWF* diseñada por todo el territorio español, que nos permita contribuir a cambiar la mentalidad de nuestra sociedad, haciéndola más solidaria con nuestros semejantes y con nuestro planeta. Os esperamos en los *Grupos locales del WWF*.

P.D.: Yolanda, desde aquí te agradezco todo el esfuerzo e ilusión que has puesto para que los grupos locales del WWF sean una realidad.

CON EL WWF!

MA GRUPOS LOCALES DEL WWF DESTINADO A TODOS NUESTROS SOCIOS



WWF/I. Vega

WWF/Carlos G. Vallejo

● La recogida de semillas para su posterior plantación es una de las actividades más típicas del voluntariado. Hasta el momento y para la actual temporada, los voluntarios del WWF han recogido más de 1 millón de semillas.

● Los *refuerzos de Montejo*, que como ya sabéis son voluntarios que van los fines de semana al Refugio de Montejo de la Vega a ayudar en las tareas de vigilancia y control de visitantes. Esta actividad ya lleva más de 4 años realizándose, y en la actualidad hay implicadas más de 70 personas.

● Las *cuadrillas forestales del WWF*, grupos de acción relacionados con el Programa Forestal del WWF. Formadas por voluntarios del WWF y por socios del *Club del Arbol*, en la actualidad se han implicado más de 100 personas en las siguientes cuadrillas: *Las Encinas, Los Olmos, Los Madroños, Los Pinos,*

Las Hayas, Los Fresnos, Los Enebro y Los Alamos. Su principal actividad es colaborar con el vivero de *El Encín*.

● El colectivo de *monitores y monitoras de tiempo libre del WWF*. Formado por una docena de personas, que nos están ayudando a crear las cuadrillas forestales, y a organizar acciones multitudinarias. Forman un excelente equipo, muy motivado.

● El *grupo de traductoras y traductores*, que nos ayudan con las diferentes lenguas del mundo —bueno sólo con algunas, inglés, francés, italiano, alemán—.

● Los que nos ayudan en nuestras *labores de oficina*, unas 25 personas:

- organizando el fondo documental;
- ayudando al departamento de conservación;
- colaborando en la gestión de socios y miembros del *Club del Arbol*;
- facilitando la propia gestión de voluntarios.

Para intercambiar información, experiencias e inquietudes entre los voluntarios y nosotros, hemos puesto en marcha el boletín *Voluntarios del WWF*. Tiene una periodicidad de tres meses, y hasta el momento han aparecido dos, los números 0 y 1.

Como podéis comprobar, poco a poco esta acción va cuajando, y para nosotros



● La oficina del WWF España y el vivero de El Encín han sido los lugares más habituales para el trabajo de los voluntarios.

es importante. Pero aún queremos hacer más cosas, sobre todo con vosotros, nuestros socios.

2. Crear una red de grupos locales del WWF

ESTA segunda acción dentro del Programa de Voluntariado Ambiental va especialmente dirigida a todos vosotros, queridos socios, que ya estáis colaborando con el WWF, aportando una cuota económica anual que nos permite seguir cumpliendo los objetivos que nos hemos marcado. Bastante importante es vuestra ayuda, y os lo agradecemos.

Muchos de vosotros queréis colaborar de forma más estrecha y activa. Ya lo habéis hecho de forma esporádica cuando os lo hemos requerido —recordamos la respuesta que tuvimos cuando os pe-

dimos vuestra participación en alguna acción puntual, como la campaña *Dolphin Safe*, o la repoblación de Montejo—. Algunos nos lo habéis comunicado por carta, enviando información sobre la situación ambiental en vuestro entorno, o el ofrecimiento a colaborar en aquello que necesitemos. Muchos habéis dejado constancia de vuestro interés en distintas encuestas que hemos realizado.

Lo que nos estamos planteando ahora en el WWF España es la necesidad de estructurar estas actividades, de forma que no sean esporádicas, sino que tengan una continuidad en el tiempo y en el espacio. ¿Cómo? Creando una red de grupos locales, distribuida por todo el territorio español, y en el que colabore todo aquel que esté interesado por la conservación de la naturaleza.

Hemos tomado como referencia al WWF Italia, en el que participan más de



Los Grupos Locales del WWF se han creado como respuesta a la demanda de actividad de los socios del WWF España (antes conocido como ADENA).

5.000 socios voluntarios en 20 delegaciones regionales, 250 secciones locales y más de 300 grupos activos.

Para poner en marcha esta red, lo primero que necesitamos es crear los grupos locales. ¡Manos a la obra!

GRUPOS LOCALES DEL WWF

¿QUE PRETENDEMOS CON LA FORMACION DE LOS GRUPOS LOCALES?

- Fomentar la participación activa de nuestros socios.
- Incrementar la presencia del WWF a nivel local-regional.
- Difundir nuestras campañas y programas por todo el territorio español.
- Aumentar el número de socios.

¿QUE SON LOS GRUPOS LOCALES?

Un grupo de personas, que viven en el mismo pueblo o ciudad, y que bajo nuestra coordinación y responsabilidad, se organizan para informar y apoyar nuestras actividades y campañas en un área determinada.

¿QUIENES LOS FORMAN?

Un grupo local debe estar formado por varios socios del WWF, que sean mayores de edad, y vivan en la misma ciudad o municipios cercanos.

¿QUE OBJETIVOS DEBE CUMPLIR UN GRUPO LOCAL?

Principalmente dos:

- Informar y sensibilizar a la población local sobre las acciones que realiza el WWF en España.
- Captar recursos y socios para el WWF.

¿COMO SE FORMA UN GRUPO LOCAL?

Todo aquel que, siendo socio del WWF, esté interesado en formar parte



Fotos: WWF

● El montaje y atención de stands en ferias de toda España es otra de las actividades que se han venido desarrollando gracias a la colaboración desinteresada de los voluntarios y que en el futuro podían realizarse con los Grupos Locales del WWF.

de un grupo local, debe rellenar y enviarnos la ficha que aparece en el cuadro adjunto.

Nosotros nos pondremos en contacto con todas aquellas personas de la misma zona para crear el grupo local del WWF.

¿QUE ACTIVIDADES DEBE/PUEDEN DESARROLLAR EL GRUPO LOCAL?

Esencialmente y por el momento son cuatro:

● *Informativas*, explicando qué es el WWF y difundiendo la labor conservacionista que está desarrollando el WWF España.

● *De concienciación social*, sensibilizando a la población de su municipio sobre los problemas ambientales más importantes en los que el WWF está trabajando, así como las soluciones que proponemos. Se puede hacer mediante charlas, conferencias, debates públicos...

● *De participación ciudadana*, organizando salidas de campo, fiestas en favor

del bosque o el agua, limpieza de nuestros bosques, vigilando la venta ilegal de especies protegidas, etc.; convocando al mayor número de personas posible, y organizando estas acciones en nombre del WWF.

● *De captación de fondos*, en fiestas, mercadillos, venta de material del WWF España; y *captación de nuevos socios* sobre todo al principio, para que sea un grupo lo más activo posible.

¿DONDE PUEDEN DESARROLLAR ESAS ACTIVIDADES?

En el entorno local/regional que el WWF defina como competencia de ese grupo local.

¿CUANDO DEBEN HACERLAS?

Siempre que puedan y lo consideren oportuno, de la forma más continuada posible. Hay que aprovechar todas las oportunidades que nos brinden, como fiestas locales, días mundiales (por el medio ambiente, el árbol, la paz...), celebraciones específicas que cada grupo puede organizar.

PASOS A SEGUIR PARA CREAR UN GRUPO LOCAL

1.— Una vez leída la información que aparece en este artículo, decidid si estáis de acuerdo con ella y queréis adquirir la responsabilidad de formar parte de un grupo local.

2.— Rellenad el cupón adjunto, y enviadlo a WWF España, c/ Santa Engracia, 6. 2º izq. 28010 Madrid, a la atención de Enrique Segovia, coordinador de Voluntarios del WWF. ¡Hacedlo cuanto antes, si es posible en junio, mejor, y así en julio podemos empezar a crear los distintos grupos locales!

3.— Una vez recibida vuestra solicitud, en el plazo máximo de 4 semanas, nos pondremos en contacto con vosotros para informaros de las posibilidades que hay de crear un grupo local, en función del número de socios de vuestra ciudad o municipio que hayan respondido a este cupón.

4.— Si no hubiera un número suficiente de personas para formar ese grupo, hay dos opciones:

a) Que os integréis en otro, lo más cercano posible a vuestro municipio.

b) Intentad buscar otras personas que quieran formar parte de un grupo local del WWF.

5.— Si hay un número suficiente de

personas organizaremos una reunión en vuestra ciudad para constituir un grupo local, reunión en la que participará un representante del WWF.

6.— Una vez constituídos como tal, recibiréis la información base del grupo, vuestro código acreditativo y el material base para realizar las primeras actividades dentro del Programa Forestal del WWF España.

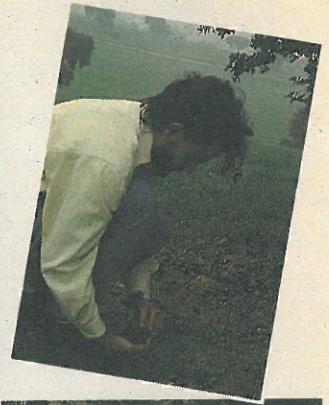
7.— Cada 3-6 meses recibiréis información sobre nuevas actividades y campañas. Con la misma periodicidad, deberéis informarnos de las actividades realizadas por el grupo local.

¿A QUE SE COMPROMETEN LAS PERSONAS QUE FORMAN UN GRUPO LOCAL DEL WWF?

- A organizar actividades y cumplir las responsabilidades asumidas.
- A estar plenamente informado de los objetivos y actividades que debe cumplir con su acción voluntaria.
- A ser fieles a las directrices del WWF España, teniendo siempre presente nuestra manera de actuar, no tomando decisiones de forma individual, partidista o impositiva.
- A mantener una comunicación constante con el WWF, poniendo en nuestro conocimiento todos los problemas que surjan, así como las actividades que se realicen y sus resultados.
- A realizar la acción voluntaria con igualdad y justicia, sin que exista discriminación de ningún tipo.
- A aportar y participar con sus conocimientos y experiencias en la acción voluntaria que realicen.

¿A QUE SE COMPROMETE EL WWF?

- A suministrar información y material a los grupos locales para que puedan realizar su función.
- A nutrir de actividad a los grupos locales.
- A coordinar su trabajo, y apoyarles en sus actividades.
- A formar al grupo local siempre que la actividad planteada así lo requiera.
- A coordinar y mantener la red de grupos locales, con esfuerzo y entusiasmo.
- A evaluar la actividad del grupo, y la función de coordinación que el propio WWF establece.
- A escuchar y tener en cuenta las demandas y quejas de los propios grupos locales. ■



Fotos: WWF/Carlos G. Vallecillo y E. Segovia

● Actividades de campo, excursiones y reuniones periódicas podrán ser algunas de las actividades que desarrollarán los Grupos Locales del WWF.

SÍ, QUIERO FORMAR PARTE DE UN GRUPO LOCAL DEL WWF EN MI PROVINCIA

Nombre Apellidos

Número de Socio Fecha de nacimiento D.N.I.

Domicilio N° Piso

Ciudad Provincia

Código Postal Teléfono

Nivel de estudios y formación. Ocupación actual

Idiomas Nivel

Otros conocimientos o habilidades

Carnet de conducir: Sí No Vehículo propio: Sí No N.º plazas

¿Tienes posibilidad de desplazarte por tu provincia? Sí No

¿Pertenece a alguna otra asociación de tu entorno local o provincial? Sí No


¿Cuál?

¿Deseas que algún amigo o amiga reciba información sobre el WWF España? Sí No

Nombre y Apellidos

Dirección Ciudad Código Postal

RELLENAR Y ENVIAR A:
WWF España. Programa de Voluntariado Ambiental
 C/ Santa Engracia 6, 2º izq. 28010 Madrid



LOS ESPAÑOLES SALVAJES



CARLOS G. VALLECILLO



Nuestros compañeros de *La España Salvaje*, la serie de televisión que estamos filmando en cooperación con TVE y TENE0 siguen aguantando calores, fríos, caminatas y madrugones para capturar con sus cámaras toda la belleza y los secretos de nuestra naturaleza. La dirección corre a cargo de Borja Cardelús y, como sabéis, cuenta con la excepcional presentación a cargo de S.A.R. El Príncipe de Asturias.

La serie ha entrado ya en su segundo año de rodaje y se emitirá en 1996.

EN una perdida borda del Alto Pirineo (de cuya localización exacta mejor es no acordarse) nuestros amigos Juan Carlos del Olmo y José Manuel Palomares soportan encierro voluntario desde hace días. La nieve suaviza con un espeso manto un paisaje de ensueño, hace un frío intenso, el compañero que traerá la comida se retrasa... Y los quebrantahuesos, como deseosos de poner a prueba el temple de nuestros amigos, siguen sin bajar. Juan Carlos comenta con humor corrosivo su preten-

dido temor de que las carroñas, despreciadas, se marchen «por sus propios medios». No lejos de allí, nuestro inefable Javi Martín sentencia sus lapidarios comentarios para no se sabe bien quien, mientras trata de desatascar con medios mas bien precarios un enorme «todo terreno» repentinamente enamorado de la nieve profunda.

«Este y otros muchos desencuentros constituyen moneda diaria en la vida de los que nos dedicamos a filmar la naturaleza. Aquí no hay «plató» y a

los actores no hay quien los controle ni los someta a horarios» nos dice Carlos Molina, que tiene a su cargo la enorme responsabilidad de cuidar que todo esté a punto y funcione a la perfección. «La logística de este tipo de filmaciones resulta bastante complicada e imprevisible», añade Carlos. Los millares de grullas, que localiza el naturalista y comunica ilusionado al resto del equipo, desaparecen mágicamente al día siguiente, cuando llegan los cámaras. La tan necesaria nieve

para aquella escena invernal desaparece burlonamente bajo un extemporáneo sol veraniego, ante la impotencia de todos... Pero también existen muchos momentos de triunfo, la escena perfecta captada cuando menos se esperaba. El asombro ante las propias tomas cuando se ven en la pantalla. Y así, «burla burlando», han pasado el ecuador de las filmaciones. Más de la mitad de la serie está ya rodada. A todos les parece increíble.

un mensaje onservacionista. Nuestro entrañable compañero Jesús Cobo, antiguo biólogo conservador del Refugio de Rapaces de Montejo de la Vega, que dejó su trabajo en nuestra sede para incorporarse a la serie, nos comenta: «Uno de los aspectos más decisivos que queremos resaltar en este mensaje es la extraordinaria importancia de los sistemas agrícolas extensivos y de los usos tradicionales (como la trashumancia), para la conservación de la diversidad bioló-

belleza que encierra nuestra naturaleza vamos a contar con un presentador excepcional. S.A.R. Don Felipe de Borbón y Grecia, Príncipe de Asturias ha accedido, ilusionado, a hacer las veces de presentador a través de toda la serie y transmitir a todos este mensaje de concordia y protección de nuestra naturaleza. Esperamos que la relevancia y popularidad de nuestro portavoz potencie este capital mensaje y que su juventud pueda llegar más fácilmente a los miem-



- Diferentes instantáneas del día a día de los rodajes de la serie, en las que podemos ver a los diferentes integrantes de los dos Grecia ha actuado en todo momento con gran generosidad y muy buenas dotes de profesionalidad de la filmación-presentación.

UN ESFUERZO UNICO Y UN PRESENTADOR SINGULARES

EN el panorama de la producción de programas de naturaleza actual de nuestro país, nuestra serie representa un esfuerzo único. Ningún documental de estas características y ambición se había rodado en nuestro país en muchos años. Y pasarán otros muchos hasta que algo se le parezca. En una decena de capítulos de media hora, que se emitirán en 1996, se realizará un recorrido por la naturaleza peninsular e insular española a través de las cuatro estaciones del año. Todas las filmaciones son de una extraordinaria calidad con infinidad de tomas originales e inéditas. En todo el montaje final subyacerá

gica. En esta perspectiva nuestro país constituye uno de los más singulares casos de todo el mundo».

Dos equipos se dedican continuamente a rodar. José Manuel Castañares y José Luis Cabañas son los dos cámaras. Aunque ambos equipos realizan todo tipo de filmaciones, uno de ellos se ha especializado más en rodajes controlados y el otro en tomas de campo. Dentro de los rodajes controlados, en «plató» contruidos específicamente para la serie, nuestros amigos se encuentran especialmente orgullosos del nacimiento de dos oseznos en el centro de fauna de Vallcalet (Lérida), filmado dentro de la osera. El celo del tritón ibérico es otra de las tomas dignas de destacar.

Para transmitir este mensaje y toda la

bro de su generación, que constituyen el futuro de nuestro país. J.C. del Olmo nos apunta: «Una de las preocupaciones fundamentales que hemos tenido al diseñar la serie, ha sido alcanzar a la juventud. Toda un conjunto de generaciones (entre ella la-mía) aprendimos a amar la naturaleza con los programas y publicaciones del Dr. Rodríguez de la Fuente; con todo el respeto que le debemos y la modestia que nos inspira su gran obra, quisiéramos emularlo. Queremos ofrecer al público juvenil la oportunidad de adquirir una buena panorámica de nuestra naturaleza, nuestra fauna y nuestros paisajes, la serie va a resultar muy ágil, por lo que esperamos que su ritmo se adapte muy bien a los gustos juveniles».

DANDO LOS ULTIMOS TOQUES

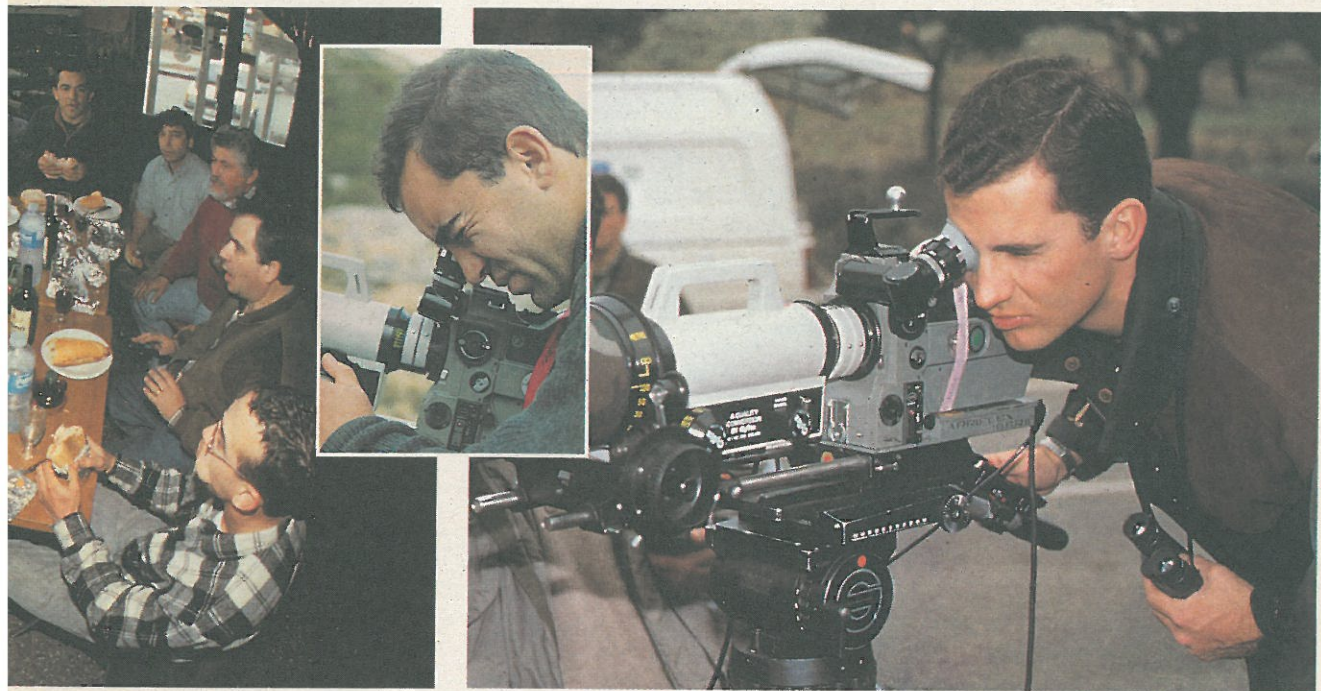
AUNQUE quedan algunos «huecos» muy importantes que rellenar, la mayor parte de la serie está ya todada. Nos dicen nuestros amigos que, realmente, se podría montar ya si se quisiese. De esta forma, los meses que quedan de rodaje, van a dedicarlos a perfeccionar lo que ya se tiene, a mejorar todo lo que se pueda y completar con tomas aun mejores sobre los temas que

nente ausencia de sus hogares, las jornadas de trabajo sin horarios, etc. sino, directamente, por lo duro físicamente que resultan algunos de los momentos de los rodajes y, quizás más aun, de su preparación. Este trabajo duro, a menudo solitario y aislado, con recursos necesariamente limitados y, muchas veces, pionero, sin guías ni experiencias previas por las que orientarse, han puesto frecuentemente a prueba el temple de nuestros amigos. Por ello, queremos rendir un homenaje a su

chocado, de modo frustrante, con algunas adversidades. Se diría que los Quebrantahuesos nos toman el pelo».

UNA EXTRAORDINARIA ACOGIDA

UN hecho digno de destacarse es la extraordinaria acogida que nuestra serie ha tenido en todos los medios. Resulta fácil imaginar que para hacer realidad un proyecto de tal



equipos de seguimiento y filmación. Como se puede comprobar en algunas de las imágenes, S. A. R. Don Felipe de Borbón y otos: WWF/España Salvaje/C. Sanz, I. Muñoz y Javier Martín)

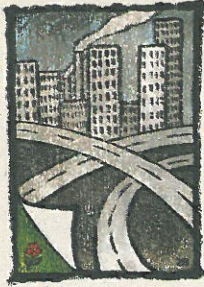
ya se tiene una base muy considerable, el «rizar el rizo» de estos perfeccionistas. Algunas porciones de nuestra geografía, como las Islas Canarias, van a requerir un esfuerzo especial.

El resultado de todo este trabajo va a ser magnífico, los espectadores quedarán gratamente sorprendidos y todos los que intervienen en su realización se sentirán orgullosos. Todos vamos a pensar (con sana envidia): ¡Que trabajo tan maravilloso han tenido estos grandes profesionales! Todo ello es cierto, y ellos mismos van a pensar así. No obstante, las veces que hemos tenido la oportunidad de seguir de cerca sus actividades, nos dimos cuenta del trabajo tan terriblemente duro que estas personas están realizando, no sólo por los madrugones, la casi perma-

esfuerzo y expresar nuestro agradecimiento desde las páginas de nuestra revista *Panda* a estas personas que tanto han dado por ofrecer a nuestra organización y a la conservación de nuestra naturaleza un instrumento tan valioso para llegar a todos y despertar la inquietud por preservar nuestro medio ambiente.

De cualquier forma, tras este intenso tiempo, muchos recuerdos han atesorado nuestros amigos. Difícil resulta hacer hablar a Javier Martín; literalmente, hacerle sacar el mentón del cuello de su jersey. Finalmente, conseguimos sacudir su ánimo sardónico y que nos diga algo más que bromas ácidas: *«Hemos logrado buenas cosas; el celo de los urogallos, el de las cabras monteses, el cainismo del Aguila Imperial... Y hemos*

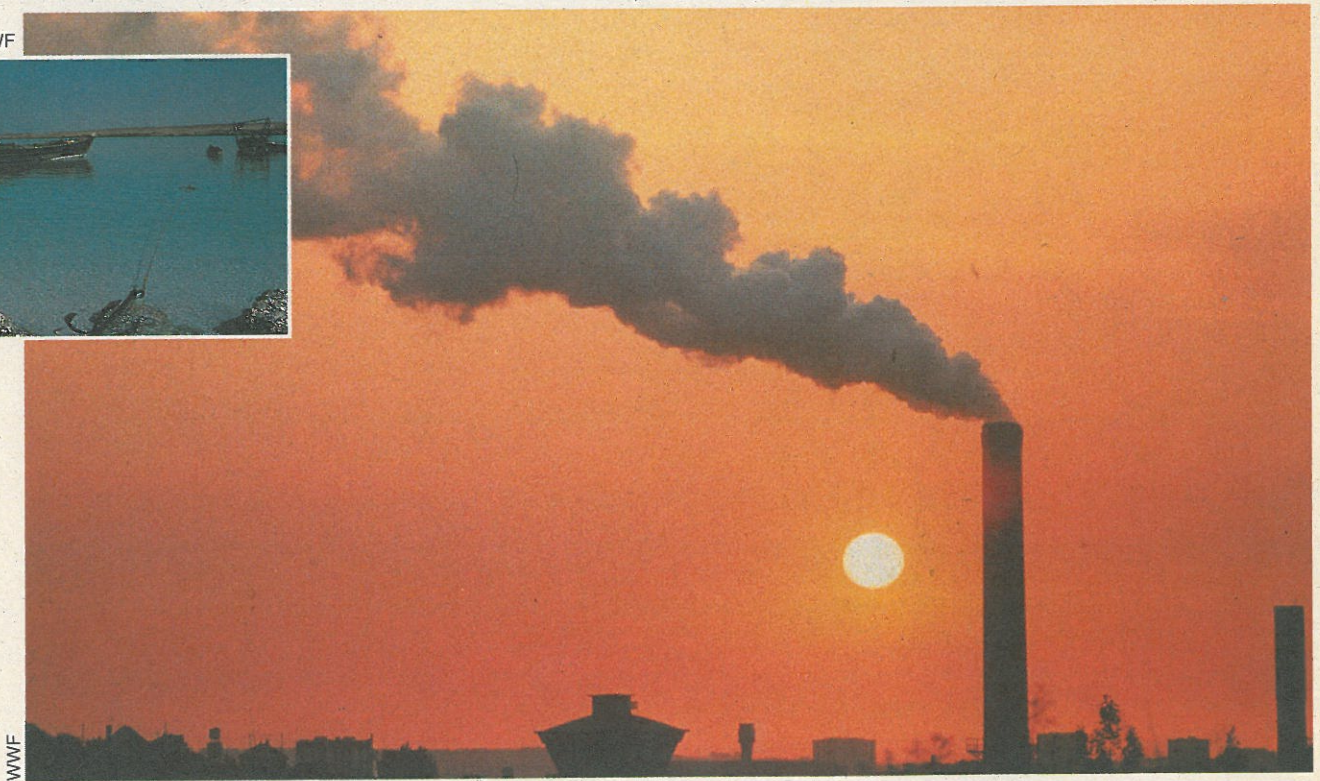
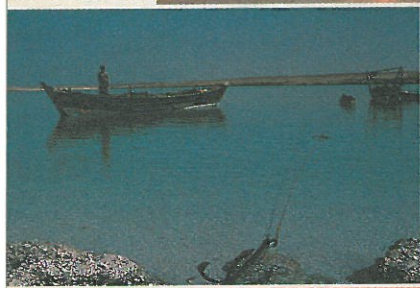
envergadura es imprescindible la colaboración de un sinnúmero de entidades y personas. Constituye una gustosa obligación para nosotros reconocer y agradecer públicamente la incondicional colaboración que el equipo de *La España Salvaje* ha encontrado en cuanta institución y persona fue contactada: gestores de espacios naturales protegidos, naturalistas y expertos, departamentos universitarios, centros de recuperación, habitantes locales, propietarios de fincas, empresas y todo tipo de autoridades han dado toda clase de facilidades y permisos para que nuestro proyecto saliese adelante. Con toda esta ayuda, nuestro equipo siempre contó con la información precisa y pudo alcanzar los lugares adecuados. ■



SARA RUSSELL
WWF International

PARAISOS AHOGADOS

WWF



WWF

El temido Cambio Climático amenaza con sepultar bajo las aguas a numerosas costas turísticas de occidente, pero también a numerosos pequeños estados isla y centenares de islotes, que no han hecho nada para merecer este injusto futuro. La solución depende, en buena medida, de una toma de conciencia sería por parte de los auténticos responsables del problema: los países ricos. La oportunidad la tendrán en Berlín, a finales de marzo del 95.

DESAFORTUNADAMENTE, estamos acostumbrados a escuchar sobre los peligros de extinción a que se enfrentan las especies de animales que se encuentran en peligro de extinción. Sabemos que, a menos que sucedan cambios radicales, los últimos rinocerontes, tigres, pandas gigantes y gorilas de montaña desaparecerán.

Ahora, los conservacionistas alertan sobre una nueva amenaza, la desaparición de las islas y, para evitarlo, piden a los países industrializados una significativa reducción en las emisiones de gases invernadero.

De no adoptar medidas, los paradisíacos islotes poblados con palmeras y los atolones de coral, de escasa altura sobre el nivel del mar, podrían ser borrados del

mapa, batidos a muerte por los huracanes o inundados por los crecientes niveles del océano. Con ellos desaparecerá una multitud de especies —aves no voladoras, mamíferos, anfibios, reptiles, invertebrados y plantas— que sólo viven en una isla solitaria o en una cadena de islas. Además, muchas tortugas verdes y carey, ya de por sí amenazadas, perderían sus sitios naturales de nidificación y no tendrían lugares donde perpetuar la especie.

Los pequeños estados insulares tienden a ser pobres, con frecuencia densamente poblados, y dependientes económicamente de la agricultura, la pesca y el turismo. Sus emisiones de gases invernadero son mínimas pero, irónicamente, tal y como lo señala James Sto-

vall, representante de Micronesia ante la ONU: «*nosotros somos los primeros estados amenazados por el cambio climático*».

LA ALIANZA DE LOS PEQUEÑOS ESTADOS INSULARES (AOSIS)

MICRONESIA es una de las 36 naciones que se han agrupado para formar la Alianza de Pequeños Estados Insulares (AOSIS), que está solicitando a los países industrializados que reconsideren sus propuestas para combatir los efectos del cambio climático. A nivel mundial, los países industrializados producen el 58 por ciento de las emisiones de dióxido de carbono. En el marco del Convenio de las Naciones Unidas sobre Cambio Climático se han comprometido a estabilizar, para el año 2000 las emisiones a los niveles de 1990. La AOSIS ha solicitado corregir este compromiso y disminuir las emisiones en un 20 por ciento para el año 2005.

Hasta ahora, a pesar de que los ministros de los países industrializados disfrutan, felizmente, de sus vacaciones en islas tropicales, se muestran menos inclinados a ajustar sus conductas y las de sus conciudadanos a fin asegurar la supervivencia de esas islas.

LA ESPERANZA BERLINESA

LOS representantes de los estados insulares han recorrido Europa en un intento de persuadir a los gobiernos sobre la necesidad de cambiar esa actitud. También unirán sus fuerzas y estarán presentes en la reunión cumbre de las Naciones Unidas sobre Cambio Climático, que tendrá lugar en Berlín el 28 de marzo, en un esfuerzo para que los gobiernos de los otros países convengan una disminución en las emisiones de gases.

De resultar negativo este esfuerzo, el futuro es ciertamente oscuro. La gran mayoría de los pobladores de esas pequeñas islas, vive y trabaja en o cerca de las costas, que serán las primeras áreas afectadas. Mientras algunos países ricos como Holanda pueden construir diques para prevenir la incursión del mar en zonas costeras, las pequeñas naciones insulares como Tuvalu, no podrán hacerlo. Uno de los problemas es que la proporción costas/tierras interiores es muy elevada. Por ejemplo, para proteger la isla de Funafuti, que tiene una superficie de 2,5 Km² se requiere la construcción de 54 kilómetros de rompeolas.



WWF/Isaac Vega

● Si los países ricos no reducimos nuestro nivel de emisiones de CO₂ podremos enviar bajo las aguas a islas enteras.

Las investigaciones realizadas por la Asociación de Instituciones Ambientales del Sur del pacífico revelan que las nueve islas que conforman el archipiélago de Tuvalu caen en la Categoría A: consideradas de alto riesgo a cambios climáticos. En otras palabras, lo más seguro es que desaparezcan. En la lista de alto riesgo también están: Tokelau, las Islas Marshall, las Carolinas y Kiribati, junto con las Maldivias, Palau, las Islas Cook, Tonga y Nauru, entre otras.

AUMENTO DEL NIVEL DE LOS MARES

LA más severa amenaza es el aumento en el nivel del mar. Un incremento de la temperatura de tan sólo 0,3 grados centígrados por década significaría un aumento de 10 a 30 cm. en el nivel del mar para el año 2030. A pesar de que el archipiélago de Tuvalu ocupa una área de 700 Km², tiene tan sólo 24 Km² de tierra emergidas —la mitad del tamaño de la isla de Manhattan, en Nueva York— con una altura máxima de 4,5 metros. Por consiguiente, buena parte de la superficie emergida estaría bajo las aguas para finales del próximo siglo.

La inmersión total no es la única amenaza. Mientras se eleva el nivel del mar, las reservas de agua subterránea se salinizarán, tornándose inutilizables para consumo o irrigación.

Un estudio científico sobre las islas de Vatoa (Fiji), muestra que un incremento de 1,5 metros tan sólo inundará el 10% de la superficie; sin embargo, el cultivo de coco sería seriamente afectado, amenazando la economía insular.

INCREMENTO DE LA FRECUENCIA DE DESASTRES NATURALES

Asu vez, un incremento en la temperatura aumentará la frecuencia y la violencia de las tor-

mentas tropicales, que de por sí ya azotan las frágiles costas. Cerca de 80 huracanes barren los trópicos cada año. Los vientos y las inundaciones causan, hoy en día, pérdidas multimillonarias en daños, difícilmente reparables por los pobladores.

Cuando Tuvalu fue afectada por el huracán *Bebé*, la tormenta destruyó 150 viviendas y arrasó con el 80 por ciento de la producción de copra, su principal fuente de ingreso.

La isla caribeña de Dominica sufrió un desastre similar cuando el huracán *David* dejó a tres cuartas partes de la población sin hogar. El costo de la reconstrucción fue estimado en más de 3.000 millones de pesetas, sin contar con los años que han tardado en recuperarse las pesquerías y la agricultura del interior de la isla.

Pocas, si acaso alguna, de estas pequeñas islas podrán lidiar con unas tormentas más frecuentes y virulentas. Esto, unido al alza del nivel del mar, obligará a muchos abandonar sus hogares. En las islas más grandes será posible que la población migre hacia el interior; en las más pequeñas, sin embargo, esta opción está descartada y la gente que vive allí se convertirá en refugiados.

No debe asombrarnos que los gobiernos de las pequeñas islas estén tan preocupados por los cambios climáticos. Ellos esperan que, al unir sus voces, el resto del mundo logre escucharlos. Por el momento, se han ganado el apoyo de los conservacionistas; ahora necesitan el apoyo de los gobiernos.

Tal y como apuntó Andrew Kerr, director de la Campaña de Cambio Climático del WWF para Europa: «*Si los países industrializados se niegan a reducir aún más sus emisiones de dióxido de carbono, podrían sepultar en el olvido a las pequeñas islas*». ■

Traducción Keyla Menoni
SNCA-Fudena



CARLOS G. VALLECILLO e I. VEGA

A mediados de abril una delegación de representantes del Consejo Asesor de Medio Ambiente (CAMA) viajaron a Bruselas para exponer a la Comisaria de Medio Ambiente europea, Ritt Bieregard, la problemática de Itoiz desde la óptica ambiental. Al término de la reunión, Bieregard afirmó que Itoiz no era un caso cerrado.

Esto, sin embargo, no es lo que piensa el ministro del MOPTMA, José Borrell, quien —como en el caso del Cabriel— se muestra como un obsesionado adolescente que exige a toda costa su capricho. Pues bien, vamos entre todos a ponérselo un poco más difícil o imposible y a recordarle que debe comportarse como un adulto responsable que nos representa en el Gobierno.

EN efecto, el pasado 18 de abril representantes del Consejo Asesor de Medio Ambiente (CAMA) —entre los que se encontraban Miguel A. Valladares (WWF España), Artemio Precioso y miembros del Consejo Ibérico, CC.OO. y Greenpeace— llegaron a Bruselas para exponer a la Comisaria europea de Medio Ambiente el estado de la problemática ambiental en nuestro país; y uno de los temas estrella fue la polémica sobre Itoiz.

Pues bien, al margen de las presiones, artimañas y jugarretas de la Administración española —sobre todo ante la anterior Comisión y los medios de comunicación— la actual Comisaria, Ritt Bieregard, sentenció que el caso Itoiz no

estaba cerrado y que la Comisión tenía intención de vigilar el cumplimiento de las recomendaciones.

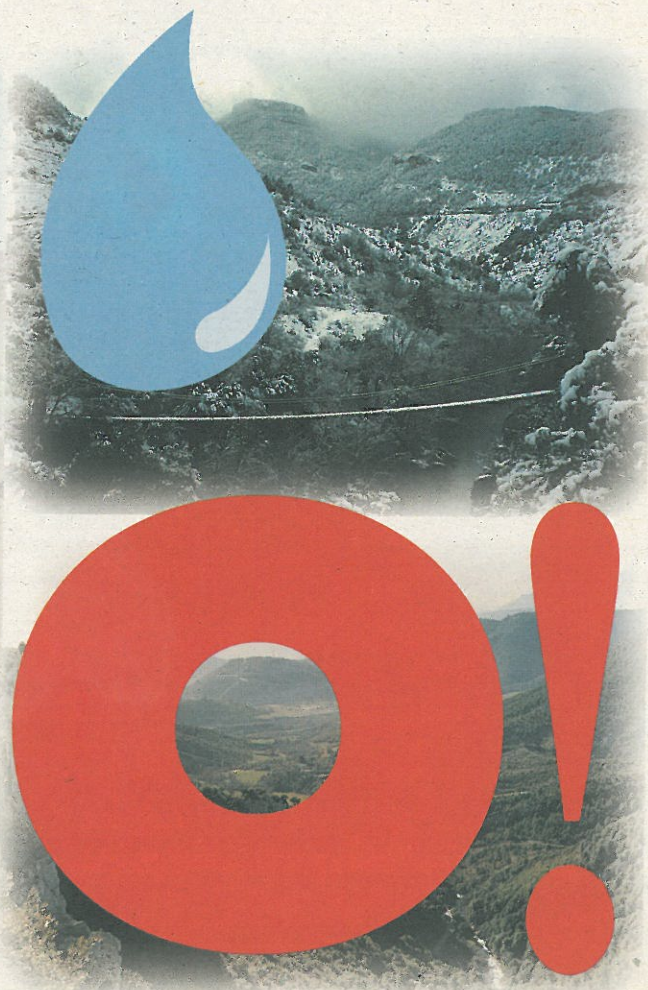
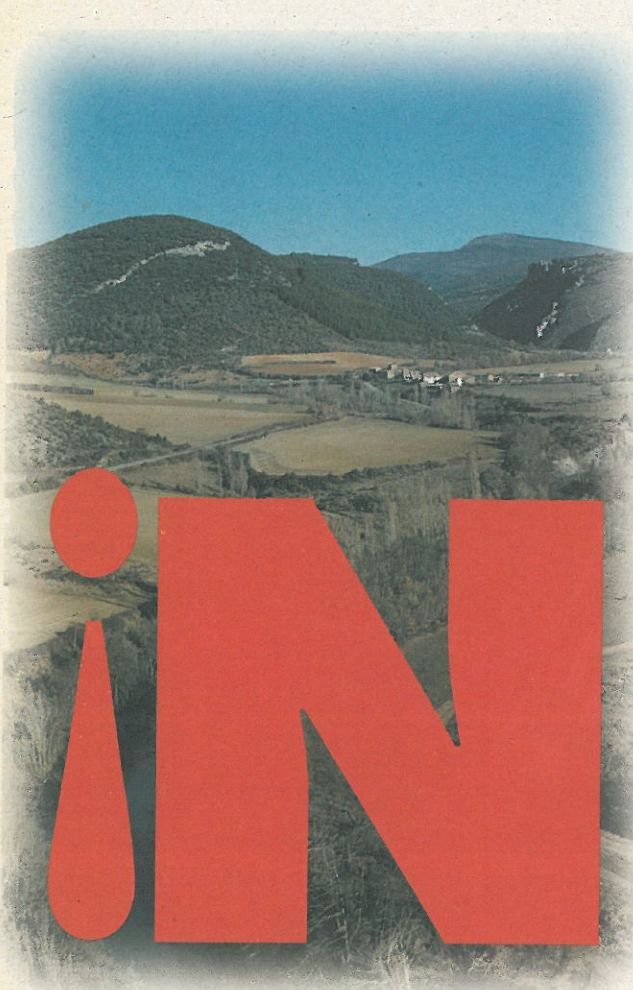
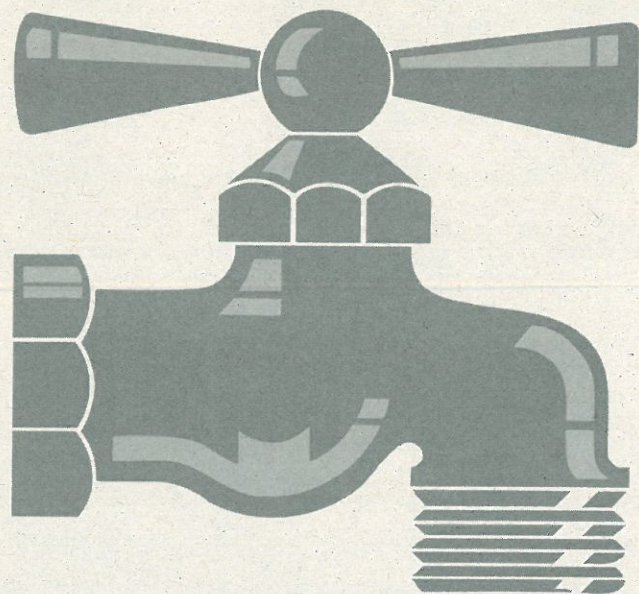
De hecho, en carta enviada a Cristina Narbona, Secretaria de Estado para el Medio Ambiente, la Comisaria sugería la elaboración de un nuevo estudio de impacto ambiental que contemplase de manera conjunta: el proyectado embalse, el Canal de Navarra y el Plan de Regadíos asociado al mismo.

Por otra parte, las imágenes valen más que las palabras, y como en numerosas ocasiones e incontables medios de comunicación (ver p.e. *Panda* 44, invierno de 1993) ya se han expuesto perfectamente los valores del área y las tesis de las personas que estamos trabajando por

defender la integridad de este pedazo de tierra, en esta ocasión no vamos dar más vueltas sobre lo mismo. Y al margen de comentar el éxito de la manifestación-acampada organizada por la Coordinadora de ITOIZ, durante los días 13 y 15 de abril, vamos a presentaros nuevas imágenes del entorno y **PEDIROS, que enviéis —fotocopiada o recortada— la carta adjunta al ministro Borrell.**

Necesitamos que lleguen muchas cartas, para demostrarle que somos fuertes, por lo que os pedimos la máxima colaboración y que enviéis y divulguéis la acción a todas las personas que conozcáis. Animo y al buzón, Itoiz os lo agradecerá y vosotros lo disfrutaréis algún día. ■

ITOIZ



**Ministro de OP y otras hierbas
MOPTMA**

Estimado Sr. Ministro:

Usted, como directamente implicado y poseedor de toda la información, sabe mucho mejor que nosotros que la construcción de la presa de Itoiz responde a otros muchos intereses mas o menos confesables y especulativos, pero que no tienen nada que ver con el interés auténtico y a largo plazo de la población local y de los agricultores.

En el haber de sus antecesores se halla la inútil destrucción del importante paraje y pueblo de Riaño, que usted mismo ha reconocido en los medios de comunicación como un tremendo error.

Suponemos que se encuentra usted sometido a muy grandes presiones para abogar en favor de tamaño despropósito, pero no da usted precisamente la imagen de ser un pusilánime. ¿Por qué no es usted suficientemente valiente para enfrentarse a lo que haga falta, reconoce la irracionalidad de este proyecto y, haciendo honor a su olvidado último título de Ministro de Medio Ambiente, defiende la cancelación de tan dañina obra y defiende la integridad de este importante enclave natural, tan importante para nuestra naturaleza?

Sr. Ministro, sea usted audaz y honesto y salve Itoiz. Usted sabe con absoluta certeza que eso es lo justo. La naturaleza y sus amantes se lo agradeceremos.

Esperamos de usted lo mejor... ¡No nos defraude!

Reciba Sr. Ministro (esperamos poder llamarlo de Medio Ambiente) un cordial y esperanzado saludo.

Firmado:

DNI:

Amante de la naturaleza y amigo del WWF

CAMPAMENTOS

Verano 1995

PEDRO REGATO

ACTIVIDADES
de verano,
PARA TODOS

Ya se acerca el verano, y con él llega la oferta de campamentos nacionales para nuestros socios más pequeños y jóvenes, y los campos internacionales para los socios adultos.

Para nosotros sigue siendo enormemente grato poder ofrecer estas actividades, muchas de ellas en exclusiva para los socios del WWF.

Esperamos que participéis en ellos, y que intentéis convencer a amigos y familiares a que lo hagan con vosotros en estos campos, haciéndose socios del WWF España.

Nos gustaría que, después de participar en estas actividades, os pongáis en contacto con nosotros para explicarnos qué tal lo habéis pasado, y nos enviéis fotos de las actividades que habéis realizado.

¡Que lo paséis estupendamente! y ¡Feliz verano!

CAMPAMENTOS NACIONALES

Para niñas/os (4-14 años) y jóvenes (15-17 años)

Para cualquier información adicional o para hacer reserva de plaza, debéis dirigiros directamente a los organizadores, ya que nosotros no disponemos de más información de la que aquí os damos.

▼ CAMPAMENTO DE MONTEJO Segovia, Castilla y León

Con motivo del 20 Aniversario de la Creación del Refugio de Rapaces de Montejo, hemos organizado este campamento, recuperando el espíritu de los antiguos campamentos que allí se organizaron. En esta ocasión no se van a realizar en la esplanada de Peña Portillo, sino en las instalaciones que la cooperativa Hoces del Riaza tiene en el pueblo de Montejo. Refugio emblemático de nuestra asociación, esperamos que este campamento sea un punto de encuentro y formación de auténticos conservacionistas.

Organiza: WWF y Cooperativa de Turismo Rural Hoces del Riaza, Tel: (921) 53 23 54. **Edad:** de 8 a 16 años. **Grupo máximo:** 50 personas por turno. **Período:** 1-15 y 16-30 de julio, y 1-15 de agosto. **Plazo de inscripción:** hasta 15 días antes del inicio de cada turno. **Precio:** 48.000 ptas./persona/quincena (descuento del 5% para los socios de WWF España). **Incluye:** alojamiento en tiendas de campaña, manutención, monitores especializados para cada actividad, asistencia médica, seguro de accidentes y responsabilidad civil. **Descripción:** tiendas de campaña, en un campamento situado en Montejo de la Vega de la Serrezuela, a dos kilómetros del Refugio, y muy cerca del río Riaza. **Actividades:** colaboración en los trabajos de mantenimiento del refugio y conservación de las poblaciones de rapaces; observaciones de Buitre Leonado y Alimotche en el comedero; conocimiento de la riqueza natural las Hoces del río Riaza; senderismo —pinar del refugio y sabinar de Hornuez—, rutas en bicicleta de montaña, piragüismo por el Parque Natural Hoces del Duratón, marchas nocturnas; deportes, talleres —cuero, madera, elaboración de perfumes y jabón—, huerta y ganadería.

▼ ESCUELA DE NATURALEZA «LA MATA» Guadalajara, Castilla y León

Organiza: Escuela de Naturaleza la Mata. C/ Casa de la Mata s/n. 19225 Valdesotos (GUADALAJARA). Tel: (949) 85 42 21. **Edad:** de 4 a 14 años. **Grupo máximo:** 34 niños. **Período:** 1-14 de julio; 17-30 de julio; 16-27 de agosto; 1-8 de septiembre. **Plazo de inscripción:** hasta 15 días antes del inicio de cada turno. **Precio:** 49.000 pesetas (julio), 40.000 pesetas (agosto) y 27.000 pesetas (septiembre), (descuento del 5% para los socios de WWF España). **Incluye:** transporte ida y vuelta desde Madrid, alojamiento en régimen de pensión completa, material necesario para las actividades, asistencia de monitores especializados, seguro de accidentes y responsabilidad civil. **Descripción:** situada en la Sierra de Ayllón, en un entorno natural que ofrece interesantes posibilidades de trabajo en el río, el bosque, la montaña... **Actividades:** conservación de la naturaleza, recorridos ecológicos en bicicleta, transformación de productos naturales, cultivo biológico, vivero forestal, taller apícola, natación en la presa, jabón, papel reciclado, cerámica, mimbre, arcilla.



▼ **CAMPAMENTOS DE NATURALEZA**
«DELTA DEL LLOBREGAT»
 Barcelona, Catalunya

Organiza: Escuela de Naturaleza ECOIMA. Autovía de Castelldefels, km 11. 08840 Viladecans (BARCELONA). Tel.: (93) 637 34 62. Fax.: (93) 637 21 15. **Edad:** de 5 a 14 años. **Grupo máximo:** divididos por edades (15 niños/as por monitor). **Período:** turnos de 10 días desde el 20 de junio al 10 de septiembre. **Plazo de inscripción:** hasta 15 días antes del inicio de cada turno. **Precio:** 38.000 pesetas (descuento del 10% para los socios del WWF España). **Incluye:** alojamiento en casa con camas y baño, pensión completa, monitores especializados, material didáctico, actividades, asistencia sanitaria, seguro de accidentes y responsabilidad civil. **Descripción:** el campamento está situado en el corazón de la Reserva Natural del Delta del Llobregat (recientemente declarada Zona de Especial Protección para las Aves) y a cien metros de la playa. Su gran variedad de ecosistemas (marismas, lagunas, bosque de ribera, cultivos, pinar y litoral) acoge una gran riqueza faunística y botánica desde 340 especies de aves hasta singulares endemismos botánicos. **Actividades:** estudios faunísticos y etológicos, cursillos de naturaleza, plantación y reforestación, anillamiento científico de aves, dibujo naturalista, itinerarios, talleres de medio ambiente —reciclaje de materiales—, talleres de naturaleza (pistas de animales, conchas de la playa...), gestión y conservación de zonas naturales (censos, vigilancia de especies en peligro, prácticas en el vivero de especies autóctonas, etc); deportes (piscina, fútbol, tenis, bicicleta, etc).

▼ **CENTRO DE NATURALEZA DOÑANA**
 Sevilla-Huelva, Andalucía

Organiza: Doñanatur. C/ Cuesta del Rosario 8, Casa 1, 5ªA. 41004 SEVILLA. Tel: (95) 421 83 11. Fax: (95) 421 08 99. **Edad:** turnos de 8 a 14 años, y de 15 a 17 años. **Grupo máximo:** capacidad para 100 niños/as (10-15 niños/as por monitor). **Período:** julio y agosto en turnos de 7, 10 y 14 días. **Plazo de inscripción:** hasta 25 días antes del inicio de cada turno. **Precio:** 7 días, 32.000 pesetas; 10 días 45.000 pesetas; 14 días, 63.000 pesetas (descuento en todos los casos del 10% para los socios de WWF España). **Incluye:** Alojamiento en habitaciones de 2, 5 y 6 camas con baño, pensión completa, equipo de monitores profesionales (educadores, animadores, profesores de equitación), distintas actividades (de naturaleza, de equitación y recreativas), transportes para las excursiones y visitas programadas, asistencia sanitaria y seguros de responsabilidad civil. **Descripción:** el campamento se desarrolla dentro del Centro de Naturaleza Doñana, situado en la aldea de El Rocío, al borde de la marisma del Parque Nacional. Gran variedad de ecosistemas: dunas móviles, playa, matorral mediterráneo, pinar, marismas, arroyos y bosque de galería, dan refugio a numerosas especies. La presencia de animales como el Aguila Imperial, el lince ibérico, la Malvasía y el camaleón hacen de Doñana una reserva natural, clave para estas especies en grave peligro de extinción. **Actividades:** cursillo de naturaleza con expediciones a pie y en vehículos todo terreno con observación y estudio de animales, orientación y actividades de conservación de la naturaleza; cursillo de equitación; actividades recreativas.

▼ **CENTRO DE EDUCACION AMBIENTAL**
«CORTIJO DE FRIAS»
 Córdoba, Andalucía

Organiza: Centro de Educación Ambiental y Granja Escuela Cortijo de Frías. Ctra. de Cabra-Nueva Carteya Km 6, Apdo. 163. 14940 Cabra (CORDOBA). Telf. (957) 33 40 05 - 48 64 57, Fax (957) 49 12 71. **Edad:** de 6 a 14 años. **Grupo máximo:** 60 niños/as, (con 1 monitor cada 10 niños). **Período:** 1-10, 11-20 y 21-30 de julio; 1-10, 11-20 y 21-30 de agosto. **Plazo de inscripción:** 15 días antes de cada turno. **Precio:** 28.500 pesetas, (descuento del 10% para los socios de WWF España). **Incluye:** alojamiento en apartamentos de 10 plazas (4 habitaciones) con baño y pensión completa, equipo de monitores, profesores y especialistas ambientales. **Descripción:** Se trata de un típico cortijo andaluz rodeado de olivos y próximo a algunos arroyos, que traen sus aguas de los cercanos montes que forman parte del Parque Natural de la Sierra Subbética. **Actividades:** talleres de agricultura, ganadería, ecología y medio ambiente, actividades recreativas, transformación de productos naturales.



WWF/Antonio Camoyán

CAMPOS INTERNACIONALES

Para adultos (a partir de 18 años)

Al igual que en años anteriores, el objetivo de estos campos es ofrecer a los socios del Fondo Mundial para la Naturaleza (WWF) una serie de actividades veraniegas encuadradas dentro de diferentes proyectos de conservación. Pero además, se ofrece la oportunidad de conocer gente nueva, de diferentes países, y que a todos les une una misma ilusión, defender la naturaleza.

Esto nos parece más que suficiente para seguir organizando y manteniendo esta oferta de actividad veraniega.

Este año tenemos algunas sorpresas agradables:



- Hemos organizado dos campos en España, uno en el Refugio de Montejo de la Vega de la Serrazuela con motivo del XX Aniversario de la creación del refugio; y otro en el Delta del Ebro, una de las zonas húmedas más emblemáticas de España. Esperamos que os gusten.
- Hay cuatro campos fuera de Europa: en Camerún, Senegal, Túnez (Africa) y en las Islas Madiwas (Asia). Como podeis comprobar, la oferta se va diversificando.
- Para facilitar vuestra reserva, este año lo vamos a hacer desde España. Por tanto, vuestros cupones de inscripción los tenéis que mandar a nuestra oficina en Madrid. Pedro Regato, uno de nuestros voluntarios, se ha ofrecido a ayudarnos a realizar esta labor.

INFORMACION GENERAL DE INTERÉS PARA FUTUROS CAMPISTAS

- El viaje hasta el lugar de celebración del campo corre por cuenta del participante (tanto su organización como el coste).
- En el coste del campo se incluye alojamiento, manutención, actividades, monitores especializados, coordinador de los campos, seguros y viajes internos en las distintas áreas.
- Todos los campos tienen un número máximo de 15 personas por turno.
- Esta información puede sufrir cambios en algunos campos, que serán comunicados en cada caso concreto a los interesados.

¡Haz tu reserva cuanto antes, rellenando el cupón que aparece al final de este cuadernillo, y envíalo al WWF España! ¡Date prisa! las plazas son limitadas.

Mediterráneo

▼ CAMPO NAUTICO: VELAS, ISLAS, DELFINES Campania, ITALIA

Escoger el mar, el mar cambiante, sin límites, desconocido, y un viaje sin fin y sin meta precisa... Encontrar grupos de delfines y navegar con ellos, echar el ancla en Ischia, Ventotene, Ponza, Capri o Procida, para escuchar a los pescadores y sus historias de mar. **Actividades:** a bordo, curso de cetología, entrenamiento de los participantes para el reconocimiento y observación de los cetáceos, técnicas de fotoidentificación, inmersión en apnea entre grupos de delfines en mar abierto, turnos de escucha a través del hidrófono; en tierra, exposición itinerante sobre los cetáceos, sensibilización de la población. **Alojamiento:** en embarcación de vela de altura. **Período:** de julio octubre en turnos de 7 días. **Precio:** 5/6-3/7 y 2/10-30/10, 680.000 liras (aprox. 57.000 pesetas); 3/7-31/7 y 28/8-2/10, 780.000 liras (aprox. 65.000 pesetas); 31/7-28/8, 880.000 liras (aprox. 74.000 pesetas).

Mediterráneo

▼ PROYECTO FOCA MONJE Y PREVENCIÓN DE INCENDIOS EN EL PARQUE NACIONAL DEL GENNARGENTU Cerdeña, ITALIA

Abruptas paredes rocosas, que caen vertiginosamente sobre un mar soleado, describen estrechos cañones que, partiendo de las agrestes tierras del interior, desembocan en las pequeñas calas que caracterizan la espectacular costa del golfo de Orosei, en el futuro Parque Nacional del Gennargentu. En los inmensos acantilados rocosos se abren numerosas cuevas, resultantes de una intensa actividad kárstica. Tiempo atrás, albergaban una importante población de foca monje, actualmente reducida a rarísimos ejemplares errantes. Las transparentes aguas del golfo tan ricas en peces, atraen a numerosas especies de aves marinas, mientras que los inaccesibles escollos albergan a numerosas rapaces, entre ellas el Halcón de Eleonor. La parte interior de la costa está recubierta de maquia mediterránea y poblada por jabalís, zorros, gatos monteses y, en los valles internos, por muflones. **Actividades:** sensibilización de los turistas y de la población local frente al proyecto Foca Monje (*Monachus monachus*); actividades para la prevención de incendios; lecciones de biología marina; observación de los fondos marinos; limpieza de las playas. **Alojamiento:** Albergue de Sta. María Navarro. **Período:** 9/7-22/7, 23/7-5/8, 6/8-19/8, 20/8-2/9. **Precio:** 550.000 liras (aprox. 46.000 pesetas).

Mediterráneo

▼ RAZZOLI: UN ISLOTE ENTRE EL MAR Y EL VIENTO Cerdeña, ITALIA

Pequeña isla del archipiélago de la Maddalena, uno de los últimos Oasis del WWF, presenta las características típicas de las islas de granito del norte de Cerdeña, cubiertas por una rica maquia mediterránea y por enebros centenarios. Ambiente marino de gran interés, con fondos ricos en todo tipo de forma de vida. **Actividades:** buceo con botellas para cartografiar las praderas de *Posidonia* y evaluar la presión antrópica en las calas; señalización y limpieza de las playas. Posibilidad de conseguir el título de submarinismo y de biología marina. **Alojamiento:** en tiendas de campaña, con instalaciones de apoyo. **Período:** 9/8-20/8 y 20/8-31/8. **Precio:** 650.000 liras (aprox. 55.000 pesetas), más el precio de las inmersiones y de la barca.

Mediterráneo

▼ MAR DE LIGURIA: EN CONTACTO DIRECTO CON LOS DELFINES Liguria, ITALIA

Escrutando el horizonte para avistar cetáceos y escuchar su lenguaje: son algunas de las actividades que este campo náutico propone y que, en el curso de los años, han fascinado a decenas de campestas incrédulos. En el tramo de mar comprendido entre el Golfo de Liguria y el Cabo Corso, a bordo de una silenciosa embarcación de vela, haciendo escala en los encantadores y pequeños puertos de la costa de Liguria, os encontraréis a pocos centímetros de distancia de los delfines y de otros cetáceos. **Actividades:** introducción teórico-práctica al estudio de los cetáceos; técnicas de observación, censo, muestreos fotográfico y fonométrico de cetáceos; sensibilización. **Alojamiento:** a bordo de un velero de 14 metros. **Período:** 8-14, 15-21 y 22-28 de julio; 29 de julio al 4 de agosto; y 5-11 de agosto. **Precio:** 890.000 liras (aprox. 75.000 pesetas).

Mediterráneo

▼ OASIS WWF DE MONTE ARCOSU: CIERVO SARDO-GATO SALVAJE Cerdeña, ITALIA

La Reserva Natural de Monte Arcosu, situada al sur de la isla de Cerdeña, comprende casi 3.000 Ha de bosque mediterráneo, salpicado por núcleos de bosque primario. En el Oasis encontramos una de las últimas poblaciones de ciervo sardo y numerosas especies de otros mamíferos (incluido el gato montés), aves (Aguila Real, Halcón Peregrino, Azor Sardo, etc), anfibios y reptiles. **Actividades:** Investigaciones sobre el gato montés mediante radiotracking. Después del 20/8, también se realizarán censos nocturnos del ciervo sardo. **Alojamiento:** Albergue del Oasis. **Período:** 18/7-31/7, 1/8-14/8, 14/8-27/8, 28/8-10/9. **Precio:** 600.000 liras (aprox. 51.000 pesetas).

Mediterránea

▼ EL PARQUE MARINO DE USTICA Sicilia, ITALIA

Esta reserva marina, una de las más destacables de Italia nos ofrece, en estrecha colaboración con la dirección de la reserva, su costa y sus fondos marinos, que albergan una rica fauna. **Actividades:** Exploración naturalística de los fondos marinos; inmersión con botellas; limpieza de las playas, recogida de cartuchos, acondicionamiento de senderos ecológicos, vigilancia. **Alojamiento:** Edificio en piedra. **Período:** 15/7-26/7 y 27/7-7/8. **Precio:** 650.000 liras (aprox. 55.000 pesetas), más el precio de las inmersiones y de la barca.

Mediterránea

▼ A TRAVÉS DEL PARQUE DEL ARCHIPIELAGO Toscana, ITALIA

La isla de Elba se caracteriza por su enorme diversidad. Esta isla ofrece un ejemplo de maquia mediterránea muy variada. Al mar le da vida una gran variedad de organismos marinos que representan una excelente muestra del conjunto de los seres vivos del Mediterráneo. **Actividades:** conocimiento de la flora y de la fauna marinas, mediante buceo e inmersiones guiadas; monitorización de las praderas de *Posidonia*; sensibilización de la población en cuanto a las instituciones del Parque Nacional del Archipiélago Toscano. **Alojamiento:** En *roulots* apoyadas en una estructura de pared de la hacienda agrícola *La vecchia Trebbia* en el Golfo de Lacona. **Período:** 29/7-8/8 y 8/8-18/8. **Precio:** 650.000 liras (aprox. 55.000 pesetas).

Mediterránea

▼ OASIS WWF DE BURANO: LA CASA DEL PUERCOESPIN Toscana, ITALIA

La reserva natural del lago de Burano, uno de los Oasis del WWF más antiguos, situada en el corazón de la Maremma toscana, entre el mar Tirreno y el lago costero homónimo, constituye un espectacular biotopo de la maquia mediterránea mejor preservada; presencia constante de ánades, cormoranes, aves de la laguna y mamíferos típicos del bosque mediterráneo. **Actividad:** acondicionamiento de los senderos naturales, limpieza de la playa, vigilancia del Oasis, construcción de observatorios, curso de fotografía naturalística, reconocimiento e identificación de la avifauna, técnicas de captura y anillado, observación nocturna del puercoespín y del tejón y gestión de la fauna silvestre recuperada en el centro. **Alojamiento:** Alberque del Oasis. **Período:** Turnos del 23/7 al 5/8, del 6/8 al 19/8 y del 20/8 al 2/9. **Precio:** 600.000 liras (aprox. 51.000 pesetas).

Centroeuropa

▼ RESERVA NATURAL BOSQUE DE BORONKA HUNGRIA

RESERVA NATURAL BOSQUE DE BORONKA HUNGRIA

El conjunto de lagos inmersos en un bosque primario de pino silvestre, roble y abedul, al sur del lago Balatón en la región de Somogy, es objeto de un proyecto de conservación del WWF. Es numerosa la fauna, constituida por aves acuáticas y especies raras, como la Cigüeña Blanca, la Cigüeña Negra, el Aguila Pescadora y algunas garzas, así como por mamíferos como la nutria, el corzo y el zorro. **Actividades:** Construcción de casas tradicionales de madera; actividades de mantenimiento del entorno, conocimiento de la flora y la fauna de la reserva, con excursiones, diapositivas y clases. **Alojamiento:** en tienda de campaña, con instalaciones de apoyo. **Período:** 6/8-19/8 y 20/8-3/9. **Precio:** 600.000 liras (Aprox. 51.000 pesetas).

Mediterránea

▼ EL DELTA DEL EBRO: LA PLAYA DE LOS FLAMENCOS Catalunya, ESPAÑA

El delta del río Ebro, oasis natural de la costa española, es una de las zonas húmedas más importantes del Mediterráneo. El parque natural del delta comprende lagunas, dunas litorales y playas solitarias frecuentadas por más de 300 especies de aves, entre ellas numerosos flamencos, garzas y charrañas. A poca distancia al interior del delta se encuentra la hermosa y agreste sierra de Beceite, poblada por la cabra montés, buitres y otras rapaces. **Actividades:** excursiones a pie, en bicicleta y en canoa, estudio de los ecosistemas costeros y observación de aves; actividades de mantenimiento del centro de educación ambiental; excursión a la sierra de Beceite. **Alojamiento:** en el centro de educación ambiental de San Carles de la Rápita. **Período:** 16/7-30/7. **Precio:** 55.000 pesetas.

Mediterránea

▼ XX Aniversario del Refugio de Rapaces MONTEJO DE LA VEGA, EN EL CAÑÓN DEL BUITRE LEONADO Castilla-León, ESPAÑA

La reserva WWF de Montejo alberga una de las colonias de Buitre Leonado más importantes del centro de España. Situado en el corazón de la meseta, la reserva incluye un fantástico cañón calcáreo, donde nidifican numerosas especies de rapaces. En los alrededores, la sierra de Guadarrama, con sus espléndidos pinares, lagunas, torrentes y paisajes de alta montaña. **Actividades:** censos e investigaciones sobre el Buitre Leonado y otras rapaces y aves acuáticas de la reserva, anillado, identificación y fotografía naturalística; construcción de nidos para cigüeñas; vigilancia y gestión de la reserva; excursión a la sierra de Guadarrama. **Alojamiento:** instalaciones agroturísticas de la *Cooperativa Hoces del Riaza*. **Período:** 3/7-15/7, 16/7-28/7 y 30/7-11/8. **Precio:** 50.000 pesetas.

Africa

▼ UN ENCUENTRO ENTRE NORTE Y SUR CAMERUN

Camerún es uno de los lugares del mundo con mayor biodiversidad, con ambientes que van del subdesértico al de la selva lluviosa primaria. Este campo, realizado junto a «*Fratelli dell'Uomo*», tendrá como base Essé, región de colinas del interior del país, al margen de los itinerarios turísticos, caracterizada por las plantaciones de cacao y plátanos dentro del bosque secundario. **Actividades:** intercambio cultural; visita de los poblados de las plantaciones y de los bosques de la región de Essé; conocimiento de las tradiciones locales, de la realidad social y del ambiente natural, de las relaciones dentro de la familia y de las condiciones de la mujer; profundizar en la problemática Norte-Sur. Al atardecer, relatos de fábulas y leyendas y danzas tradicionales. Excursión al Parque Nacional de Dja (bosque primario) y visita a un poblado de pescadores con canoas. Posibilidad de alargar la estancia una semana para visitar los parques nacionales. **Alojamiento:** En las casas de las familias del poblado. **Período:** 11/7-26/7. **Precio:** 4.400 francos franceses (aprox. 114.400 pesetas) por dos semanas, excluido el viaje.

Asia

▼ EXPLORACIONES E INVESTIGACIONES EN LOS ATOLONES ISLAS MALDIVAS

El archipiélago de Maldivas, situado en el Océano Índico al suroeste de la India, se caracteriza por presentar una de las barreras coralinas más bellas del mundo, con centenares de peces tropicales y diversas especies de crustáceos y moluscos. Las 1.200 islas que lo componen se reagrupan en 19 atolones y están cubiertas por una densa vegetación caracterizada por palmeras, manglares, papayas y bananos.

Está prevista la realización de un proyecto de investigación para su protección en colaboración con el Ministerio del Ambiente de Maldivas. **Actividades:** inmersiones guiadas con ARA y apnea; análisis químico y físico del agua; observaciones meteorológicas; observaciones de la barrera coralina; lecciones de biología de los mares tropicales; contactos con las poblaciones locales. **Alojamiento:** en embarcaciones locales típicas acondicionadas. **Período:** todos los meses del año, con turnos de 9 a 15 días. **Precio:** desde 2.900.000 a 3.600.000 liras (aprox. desde 243.000 a 302.000 pesetas).

Africa

▼ LA LAGUNA DE KORBA TUNEZ

Situada en una región costera altamente turística, alrededor del golfo de Hammamet, la laguna de Korba se extiende a lo largo de unos 9 km, separada del mar por una barrera de dunas. Tres ríos vierten sus aguas en la laguna, que se comunica con el mar mediante infiltraciones subterráneas. Cada año se pueden observar miles de aves pertenecientes a unas 60 especies, sobre todo anades, gaviotas y limícolas, que vienen a invernar o de paso durante la migración desde o hacia otros puntos de invernación. **Actividades:** observación de las numerosas especies de aves invernantes y nidificantes; estudios sobre la hidrología y contaminación de la laguna, sobre los peces y el resto de la fauna bentónica, de la vegetación de las dunas y de la laguna, así como limpieza de las playas y actividades de sensibilización. **Alojamiento:** casas familiares. **Período:** 6/8-15/8 y 20/8-29/8. **Turno invernal:** 27/12/95-5/1/96. **Precio:** 600.000 liras (aprox. 51.000 pesetas).

Africa

▼ LOS GRANDES CARNIVOROS DEL PARQUE NACIONAL NIOKOLO-KOBA SENEGAL

El Parque Nacional Niokolo-Koba, situado al suroeste de Senegal, se caracteriza por las sabanas abiertas y arboladas, que se alternan con bosques de galería que recorren ríos como el Gambia o el Niokolo-Koba. WWF y *Licaon Found* organizan un campo de investigación y conservación en esta espléndida área protegida, que alberga una de las últimas poblaciones vivas de licaones del continente africano, además de incluir la mayoría de los grandes mamíferos típicos de la sabana. **Actividades:** estudios de eco-etología de las poblaciones de licaones, estudio de las relaciones predador/presa con particular referencia al licaón, al león y a la hiena, censos diurnos y nocturnos de la fauna mayor. Encuentros con la población local que vive en el límite del parque, para conocer y discutir con ellos sus relaciones con el área protegida y los problemas que conlleva. **Alojamiento:** en instalaciones locales y en tiendas. **Período:** desde otoño 95, en turnos de 14 días. **Precio:** 8.400 francos (aprox. 220.000 pesetas), incluido el vuelo (precio indicativo).

IMPORTANTE

- La selección de participantes se hará teniendo en cuenta la fecha de inscripción. Si estáis interesados, escribid cuanto antes.
- Una vez recibida vuestra ficha de inscripción, en el plazo de dos semanas recibiréis notificación de si estáis o no inscritos.
- A partir de ese momento, y en el **plazo máximo de dos semanas**, debéis abonar 13.200 pesetas en concepto de reserva de plaza —12.000 como adelanto del precio del campo + 1.200 por la gestión de vuestra reserva—.
- Este primer pago se efectuará mediante transferencia bancaria a la siguiente cuenta:

Titular: ADENA\WWF

Banco Urquijo. C/Almagro, 11. 28010 Madrid

Código Cuenta Corriente (C.C.C.): **Entidad:** 0112 **Oficina:** 0601. D.C.: 70. **Nº de cuenta:** 0020048697.

- Si anuláis la reserva tres semanas antes del inicio del campo, recibiréis el dinero previamente abonado, excepto las 1.200 pesetas de gestión.
- Si la reserva es anulada dentro de las tres últimas semanas anteriores al inicio del campo, perderéis el dinero adelantado.
- El resto de la cantidad a pagar se abonará directamente a los organizadores al inicio del campo correspondiente.
- Los participantes recibirán instrucciones precisas sobre el reglamento y cómo llegar al campo.

Para cualquier información adicional, llamar al teléfono del WWF España: (91) 308 23 09, los lunes por la tarde y preguntad por Pedro Regato.

RELLENAR EL CUPON ADJUNTO Y ENVIAR A:

WWF España. C/ Santa Engracia, 6. 2º izq. 28010 Madrid. A la atención de Pedro Regato.

FICHA DE INSCRIPCION (Sólo para campamentos internacionales)

Nombre y apellidos.....
Dirección..... Provincia C.P.
Teléfono (incluir prefijos) Fecha de nacimiento
N.º de socio del WWF:

Estas actividades son exclusivas para socios del WWF. Si no eres socio y quieres participar de estas actividades, rellena el cupón que aparece en la página 39 de esta revista y nos lo envías al WWF España. Santa Engracia, 6, 2.º izqda. 28010 MADRID. En pocas días recibirás en casa, por correo, el carnet que te acredita como socio del WWF. Puedes rellenar también este cupón y enviar los dos a la misma dirección.

CAMPO

Nombre del Campo..... Localidad..... Período
Si no hubiese plazas, ¿estarías interesado en un segundo campo?, ¿cuál?
Nombre del Campo (segunda opción)..... Localidad..... Período

REPOBLACIONES

PROGRAMA FORESTAL DEL WWF ESPAÑA



MIGUEL A. VALLADARES

RIO HENARES (MADRID)

EN diciembre de 1994 comenzó la repoblación del margen derecho del río Henares, terminándose a mediados de enero de 1995. Ha sido, pues, la primera reforestación de este año, efectuada en una superficie de 5 hectáreas de la finca «El Encín» de Alcalá de Henares, con la colaboración de la Comunidad de Madrid y con plantas de nuestro vivero situado en esta misma finca. Mediante el método de plantación denominado ahoyado profundo, 1.040 árboles y arbustos autóctonos están ya clavando sus raíces en el desnudo suelo del margen del río Henares. Las especies utilizadas han sido las siguientes:

Salix salvifolia, *Populus alba*, *Fraxinus angustifolia*, *Tamarix gallica*, *Crataegus monogyna*, *Rosa canina*, *Prunus espinosa*, *Quercus ilex*, *Celtis australis*, *Ulmus minor*, *Acer campestre*.

PARQUE DE COLLSEROLA (BARCELONA)

EL Parque de Collserola (Barcelona) es una zona forestal periurbana de unas 6.500 hectáreas, que rodea a importantes núcleos urbanos de Barcelona, lo que le convierte en un espacio verde esencial para estos centros de población. Pero al margen de esta función, Collserola tiene gran importancia como

Como pilar fundamental de nuestras actividades forestales, durante el primer trimestre del 95, el WWF España ha realizado ya tres proyectos de repoblación en distintas áreas naturales de interés, una en la Comunidad de Madrid y dos en Cataluña.

área representativa de vegetación mediterránea, conservando grandes pinares de pino blanco en excelente estado (de los mejores del mundo) y ejemplos de encinares de generación natural en zonas donde el bosque no es explotado, acompañados de especies como durillo, aladierna, madroño, coscoja, etc. Además, en las riberas abundan los olmos, chopos y salgueros negros, encontrándose también alisos, mostajos y serbales. El WWF España, en colaboración con AVIACO, comenzó el 24 de febrero de 1995 un proyecto de repoblación en este espacio natural, eligiendo esta zona debido a su singularidad ecológica, pero también a su importancia cultural y social. Así, en la zona denominada Las Fatjones, del Parque Forestal de Collserola, se han plantado unas 4,5 hectáreas con las siguientes especies ribereñas autóctonas:

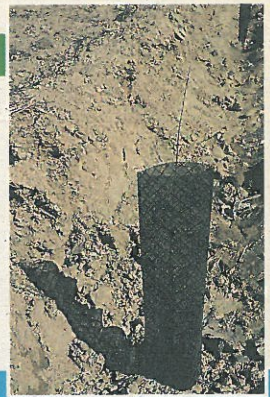
Populus alba, *Populus nigra*, *Salix alba*, *Salix eleagnus*, *Salix fragilis*, *Sorbus domestica*, *Sorbus torminalis*, *Fraxinus angustifolia*, *Alnus glutinosa*, *Corylus avellana*.

PARQUE NATURAL DEL DELTA DEL EBRO (TARRAGONA)

EL Delta del Ebro (Tarragona) es la zona húmeda más extensa de Cataluña. Sus 320 km² de superficie constituyen el hábitat acuático más importante del Mediterráneo occidental



WWF/Isaac Vega



y el segundo de España, después de Parque Nacional de Doñana. A instancias de los habitantes de Deltebre, la Generalidad de Cataluña creó el Parque Natural del Delta del Ebro, con una superficie de 13.158 hectáreas y una longitud de costa de 105 km. En la margen izquierda del río Ebro, justo antes de su desembocadura, se encuentra la zona de Les mares de Déu, área donde se centró el proyecto de repoblación que ha realizado el WWF España, en colaboración con Fontvella y el Ayuntamiento de Deltebre.

Las actividades de repoblación han sido las siguientes:

- Plantación de especies heliófilas (*Phragmites australis*, *Typha latifolia* y *Typha angustifolia*) en las zonas de la margen fluvial donde es necesaria la restauración.
- Plantación de estacas de *Salix alba* y *Tamarix gallica*, como elementos de protección de la margen fluvial.
- Plantación de una arboleda (*Populus alba*) a orilla de la carretera en una superficie de unos 5.000 m², que se utilizará como zona de esparcimiento.
- Plantación de una hilera que alterne *Tamarix gallica* y *Limonium mono-petalum* junto a la carretera, para evitar el acceso de los vehículos desde la carretera al interior del espacio.
- Plantación de *Tamarix gallica* en zonas interiores del espacio para favorecer la fijación dunar en zonas concretas. ■

LABOREO DE CONSERVACION

HACIA UNA AGRICULTURA SOSTENIBLE



JUAN IGNACIO YAGÜE

El objetivo primordial del manejo de tierras debe ser una producción mejorada pero sostenible, a través de un laboreo atinado de la tierra. Es necesario conservar los suelos y las aguas, y mejorar las condiciones para el crecimiento de las raíces y los cultivos. Dicho objetivo de producción sostenible ha venido siendo estudiado mediante diversas fórmulas con mayor o menor éxito. El laboreo de conservación es uno de los sistemas que se encuentra directamente entroncado con la agricultura sostenible.

EN un marco como el español, en el que casi la mitad de la superficie nacional se encuentra en situación de riesgo erosivo grave y en el que el agua es un bien escaso, cobra ma-



WWF/Daniel Magnenat



● La aplicación de sistemas de agricultura de baja agresividad, como las empleadas en el labreo de conservación, resultan muy beneficiosos para numerosas especies de aves, como la Alondra de Dupont (*Chersophilus duponti*) de la página anterior.

por importancia el establecimiento de sistemas conservacionistas de recursos productivos como el Laboreo de Conservación. No debemos olvidar que España es el único país europeo calificado con muy alto riesgo de desertificación, por erosión, en el Plan de Naciones Unidas para el Medio Ambiente (PNUMA).

Además, según la FAO —en Sistemas de Labranza para la Conservación del suelo y del agua (1988)—: «*Los sistemas de labranza mínima, reducida y cero aminoran las necesidades de energía, de trabajo y de equipo para la producción de cultivos. Por consiguiente, si con ellos los rendimientos agrícolas aumentan, permanecen inalterados o disminuyen sólo ligeramente, es claro que la producción agrícola es más económica que con otros sistemas*».

Por otra parte, el *Laboreo de Conservación*, al dejar en superficie materia vegetal, ayuda a reducir los niveles de CO₂ atmosférico, al asimilar las plantas este gas e incorporarlo al suelo en forma de materia orgánica. Así lo demuestra el estudio elaborado por J.S. Kern y M.G. Johnson, en 1993: *Impactos del Laboreo de Conservación en los niveles de carbono del suelo y la atmósfera nacionales*.

Asimismo, según el *Estudio comparativo sobre la influencia del laboreo en las poblaciones de vertebrados en la campiña de Jerez*, publicado ese mismo año por J. Belmonte en el *Boletín de Sanidad Vegetal*. *Plagas*, se pone de manifiesto cómo en la siembra directa se produce un aumento en el número de especies de aves así como de individuos en las parcelas en las que se aplica esta técnica frente a aquellas en las que se labra tradicionalmente. Así con la siembra directa se encontraron 35 individuos pertenecientes a 18 especies distintas, frente a los 16 individuos de 12 especies diferentes que fueron localizados en terrenos en los que se había llevado a cabo un laboreo convencional.

LABOREO DE CONSERVACION

SE considera Laboreo de Conservación la sustitución del labrado mecánico por el tratamiento con herbicidas de Baja Peligrosidad para personas y fauna, de forma que al menos un 30% de la superficie del suelo quede cubierta por restos vegetales (rastros, hierbas, etc.).

¿COMO SE LLEVA A CABO EL LABOREO DE CONSERVACION?

DENTRO del término Laboreo de Conservación se engloban una serie de técnicas culturales (siembra directa o laboreo seco, laboreo mínimo, cultivo en bandas o en caballones...), cuyo objetivo común es la reducción del laboreo de forma que, al menos, un 30% de la superficie del suelo quede cubierta por restos de vegetación (rastros, hierbas, etc.). Esta disminución del labrado, junto al aumento de la biomasa presente en todo momento en el suelo, producen un aumento de la estabilidad estructural del mismo y una mejora de su fertilidad. De este modo se reduce el riesgo de erosión y se aumenta el potencial productivo del suelo. El no laboreo o laboreo cero es la técnica que mejor representa la idea del Laboreo de Conservación.

El Laboreo de Conservación también puede aplicarse a los cultivos leñosos. En estos cultivos se trata de mantener cubierto el suelo entre las líneas de plantas, mediante hierbas u otras cubiertas herbáceas, durante la época de otoño—invierno, en la cual no existe competencia por el agua entre el cultivo y la vegetación acompañante. A mediados de primavera, cuando la pluviometría comienza a ser escasa, se realiza un tratamiento con herbicida de *baja peligrosidad* para eliminar la vegetación accesoría que compite por el agua. Los restos resultantes permanecen en el suelo, protegiéndolo contra la erosión pero sin restarle potencial hídrico, de modo que el cultivo dispone de todo el agua almacenada en el terreno.

DECLARACION DE APOYO DEL WWF ESPAÑA AL LABOREO DE CONSERVACION

EL WWF España considera que el Laboreo de Conservación contribuye a una agricultura sostenible, ya que esta técnica disminuye la erosión del suelo, mejora la capacidad

de retención del agua en el mismo y conserva su estructura. Esta técnica contribuye, además, a una mejora de la fertilidad del suelo, un índice mayor de fijación de CO₂, una mejora de las aguas superficiales y subterráneas, así como un aumento de la biodiversidad del suelo, favoreciendo la presencia de un mayor número de aves y fauna nidificante sobre el mismo.

Por estas razones desde el WWF apoyamos el Laboreo de Conservación en cultivos agrícolas y en tierras retiradas del cultivo, como medio eficaz para la conservación del medio ambiente en el ámbito rural, recomendando, para la puesta en práctica de dicha técnica cultural, la utilización de *herbicidas de baja peligrosidad* (tanto para el hombre como para la fauna) y sin efecto residual, con la finalidad de sustituir las labores mecánicas, más agresivas con el medio, para el control de la vegetación espontánea no deseada.

Esta declaración no implica el apoyo indiscriminado por parte del WWF España a la utilización de fitosanitarios en agricultura, sino que, entendiendo los beneficios medioambientales que puede reportar el laboreo de Conservación y considerando la necesidad que esta técnica tiene del empleo de herbicidas, el WWF insta a los agricultores a que adopten este tipo de laboreo a emplear productos de *baja peligrosidad* y sin efecto residual, complementando de este modo las ventajas ecológicas del método. ■

NOTICIAS

CONVENIO DE BARCELONA

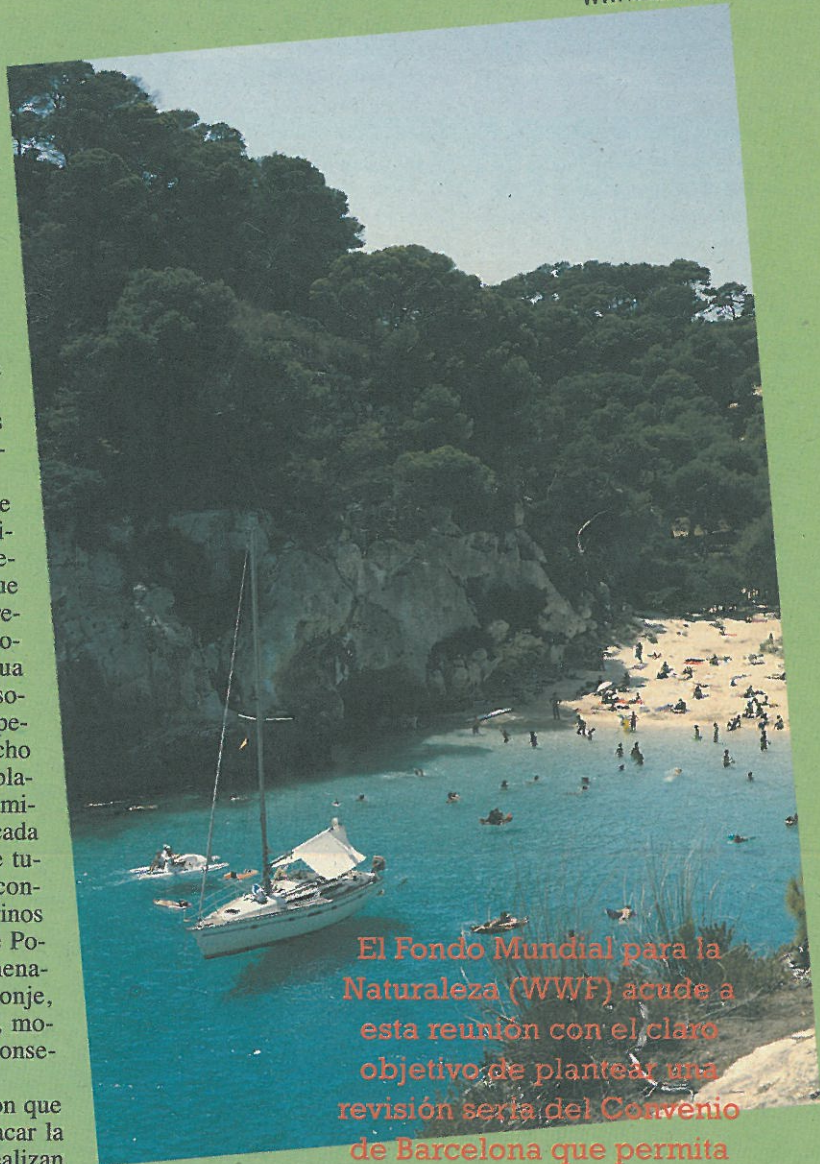
El mes de junio es clave para el futuro del Mediterráneo

DURANTE los días 5 y 9 de junio próximos tendrá lugar en la Ciudad Condal la revisión del Convenio de Barcelona, acuerdo internacional creado por las Naciones Unidas en 1976, que se preocupa por el estado de conservación y gestión del mar Mediterráneo y que está obsoleto.

Para poder influir en los contenidos de la reunión, el WWF ha encargado a Arturo López Ornat el seguimiento y elaboración de las propuestas de nuestra organización.

En la actualidad, los problemas que amenazan al Mediterráneo son múltiples y graves. Así, por ejemplo, a pesar de ser un mar casi cerrado —que precisa entre 80 y 90 años para la renovación de sus aguas— y de sólo poseer el 0,7% de la superficie de agua marina mundial, el *Mare Nostrum* soporta el 20 por ciento del tráfico de petroleros de todo el planeta. O el hecho de que a la ya amenazadora superpoblación de sus costas (alrededor de 380 millones de personas) hay que añadir cada año la presencia de 100 millones de turistas. Sobreexplotación pesquera, contaminación, pérdida de hábitats marinos —como por ejemplo las praderas de Posidonia— y de biodiversidad —amenazando a las poblaciones de foca monje, cetáceos, tortugas marinas, corales, moluscos, etc.—, son algunas de las consecuencias más llamativas.

Entre los principales problemas con que cuenta el Convenio se podrían destacar la ridícula aportación económica que realizan los 18 países que bañan sus tierras en el Mediterráneo —unos 18 millones de pesetas al año—, así como la existencia de un primitivo y absurdo listado de áreas protegidas que carecen del más elemental control y seguimiento sobre el estado de conservación de las mismas. ■



WWF/Isaac Vega

El Fondo Mundial para la Naturaleza (WWF) acude a esta reunión con el claro objetivo de plantear una revisión sexta del Convenio de Barcelona que permita comenzar a realizar un desarrollo integrado, juicioso y sostenible en el Mediterráneo



VIVERO DE EL ENCIN

Más de 1.000 personas y 3.000.000 de semillas

UNAS líneas para ofrecer os algunos datos recogidos por Raúl Tapias —Director Técnico del Vivero— sobre la marcha de nuestro vivero de producción de planta autóctona de Alcalá de Henares (Madrid).

En enero terminó la temporada de recogida de semillas para plantar. Gracias a la colaboración de los voluntarios se han recolectado más de 1 millón, que junto con los cerca de 2 millones que hemos comprado, tenemos que en el 95 plantaremos cerca de 3 millones de semillas. Así, por ejemplo, durante los meses de marzo y abril

se sembraron 250.000 encinas (*Quercus ilex*) y 150.000 de quejigo (*Quercus faginea*). Tenemos previsto realizar la mayor parte del semillado durante el mes de mayo (hemos esperado tanto para evitar posibles heladas).

Es de destacar que en lo que va de año el vivero de *El Encín* ha sido visitado de forma activa por más de 1.000 personas (voluntarios, socios del WWF España y del *Club del Arbol*, colegios, etc.) que, en mayor o menor medida, han participado en las actividades del día a día del mismo.

Finalmente, en el plano de la experimentación, hemos inoculado 80.000 encinas con esporas de *Pisolithus thinctorius*, con una concentración elevada de esporas por planta; y se ha iniciado una plantación a raíz desnuda de plantas de una savia y de estaquillas, enriquecidas con materia orgánica. ■

MESA REDONDA

Conservacionistas y Alberto Ruiz Gallardón

EL pasado día 14 de marzo se celebró en Alcobendas (Madrid) una mesa redonda entre distintas ONGs conservacionistas y el candidato a la Presidencia de la Comunidad de Madrid por el Partido Popular, Alberto Ruiz Gallardón. El encuentro, iniciativa de Nuevas Generaciones, tenía el principal objetivo de intercambiar opiniones en relación a los distintos problemas ambientales de la Comunidad de Madrid, bajo la perspectiva de los grupos asistentes a la reunión, entre los que se encontraba el WWF España. Aspectos como presión urbana, contaminación, especulación urbanística, tendidos eléctricos, tráfico de especies, degradación de ríos y riberas, destacaron, entre otros, como los problemas fundamentales de nuestra Comunidad. En base a los distintos argumentos expuestos, el PP expuso algunas propuestas para la futura gestión ambiental en Madrid, como la creación de la Consejería de Medio Ambiente en la Comunidad de Madrid. ■

TIENDA PANDA

DESDE las páginas de *Panda* queremos agradecer a todos los socios, amigos y colaboradores del WWF España por la buena acogida que habéis dado una vez más a nuestra *Tienda Panda*. Ya sabéis que con vuestras compras estáis contribuyendo a la realización de los proyectos de conservación de nuestra Asociación.

También queremos agradecer a todos los medios que nos han ayudado a difundir nuestro catálogo, y especialmente a *BODY SHOP*, que va a repararlo en todas sus tiendas de Madrid, y a la revista *Grandes Viajes*, que lo ha encartado en su número del mes de marzo.

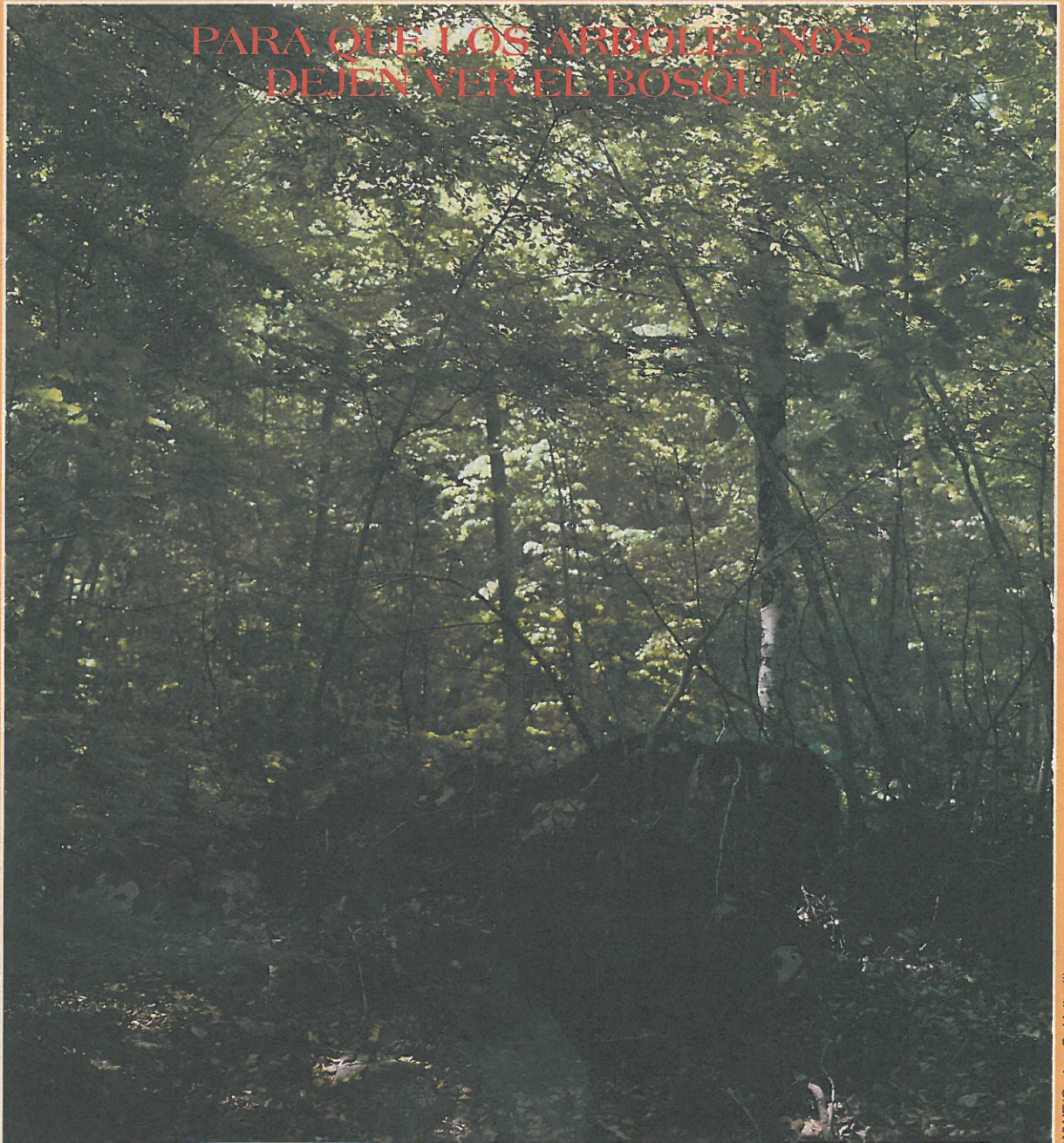
Os recordamos que el catálogo sigue vigente hasta el próximo otoño y os animamos a que continuéis enviándonos vuestros pedidos.

¡Muchas gracias por vuestra colaboración! ■



DIA A DIA, ECOLOGIA

PARA QUE LOS ARBOLES NOS
DEJEN VER EL BOSQUE



WWF/Carlos G. Vallecillo

M^a DEL MAR ASUNCION

Los bosques son la base de nuestra despensa (muchas frutas y verduras tuvieron su origen en los bosques), de nuestra farmacia (la aspirina proviene del sauce), de nuestro bienestar (muebles), de nuestras lecturas (papel), de nuestro recreo..., además de contribuir a prevenir la erosión, almacenar agua y prevenir riadas (una Ha de bosque puede almacenar unos 50 metros cúbicos de agua) dulcificar el clima, y ser el hábitat de muchos seres vivos. Sin embargo, si los bosques hablaran y les preguntásemos qué son para ellos los humanos, no creo que utilizaran la palabra «aliados» para describir el tipo de relación que mantenemos con ellos, sino más bien «agresores». Progresivamente reducimos su extensión, toneladas de basura están dispersas por ellos, y los incendios arrasan todo lo que a su paso se encuentran.

En Defensa de los Bosques

¿QUE PODEMOS HACER PARA CAMBIAR ESTA INJUSTA RELACION?

— Desde casa:

- Asegurarnos que los muebles que compramos no procedan de árboles en peligro de extinción (algunas maderas tropicales).
- Ahorrar leña y utilizar la procedente de podas.
- Asegurarnos que los cosméticos que compramos no pongan en peligro las plantas de las que proceden.

— Desde el trabajo:

Los negocios y la enseñanza son grandes devoradores de papel. Con la utilización de los ordenadores se pensó que se ahorraría papel, sin embargo, un ordenador conectado a una impresora es un gran consumidor de hojas, debido a la facilidad con que se obtienen copias de informes, trabajos, etc.

Deberíamos recordar con más frecuencia que para realizar una tonelada de papel se necesitan 2 metros cúbicos de madera (equivalente a 10 árboles) y mucha agua. Por tanto:

- Utilizar papel usado por una cara para escribir borradores, recados, apuntes, etc.
- Usar papel reciclado que no haya sido blanqueado con cloro.
- Si estáis conectados a una red informática, utilizar ésta para mandar mensajes a vuestros compañeros, en vez de papel impreso.
- Antes de hacer fotocopias asegurarnos que la utilizáis correctamente, y así evitaréis realizar copias inservibles.

— Sobre el terreno:

- Evitar arrancar flores silvestres, es mejor capturar su belleza en una foto o un dibujo. Para decorar nuestra casa o regalar a los seres queridos, utilizaremos plantas y flores procedentes de cultivo en viveros.

Los bosques mediterráneos poseen un período especialmente crítico durante los meses de verano, en los cuales es muy fácil que se prenda fuego, por tanto:

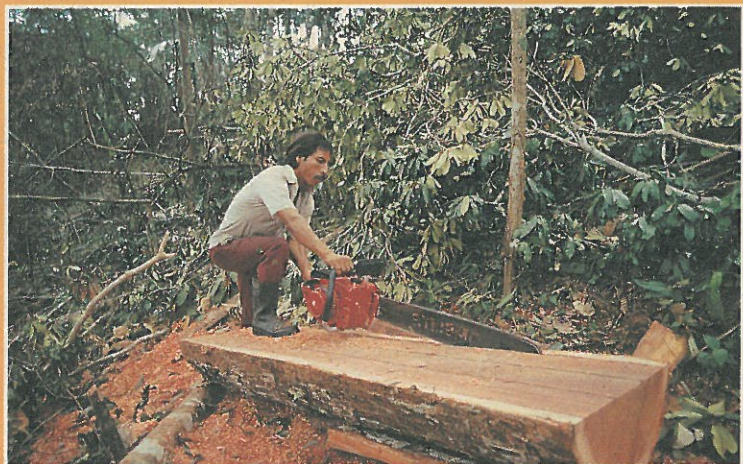
- No haremos hogueras para preparar la comida, mejor llevaremos bocadillos.
- Evitaremos dejar cristales que puedan contribuir a prender fuego.
- No tiraremos cerillas ni colillas desde la ventanilla del coche.
- Cuando salgamos en otoño en busca de setas, sólo cogeremos las que conocemos, y nunca las arrancaremos sino que las cortaremos con una navaja, para que así quede el micelio en el suelo y pueda volver a reproducirse.

- Si sois cazadores, respetad el reglamento y solo cazad aquellas especies autorizadas; mejor cambiad la escopeta por el teleobjetivo, y cazad las imágenes de la naturaleza.
- No cazéis pajaritos para meterlos en jaulas ni para comerlos fritos.
- Denunciad a los bares que venden pajaritos fritos.
- No compréis especies protegidas como mascotas.
- Si hacemos acampada libre, debemos ser cuidadosos al buscar el lugar donde pongamos la tienda, y dejarlo todo como lo habíamos encontrado.
- Al recorrer los caminos debemos cerrar las puertas que abramos.
- Si utilizamos vehículos, no nos saldremos de los caminos autorizados, aunque tengamos un coche con tracción a las cuatro ruedas.
- Los desperdicios, restos de comida, etc., los llevaremos a casa. En la naturaleza una cáscara de naranja tarda tres años en descomponerse, una lata de conserva diez años, y un bidón de plástico existirá siempre.
- Mejor depositar las basuras en los contenedores de la ciudad, los del campo son más difíciles de recoger.
- Cualquier actividad de estudio, fotografía, grabación de sonidos etc., nunca deberá interferir con el bienestar de los seres que habitan el bosque.
- La tranquilidad de los animales es prioritaria. No nos aproximaremos demasiado para fotografiar, especialmente a los nidos.
- Unos prismáticos nos permitirán adentrarnos en su mundo sin molestarlos.
- Seamos discretos en el vestir y en el comportamiento.

Bueno, éstas son algunas ideas que se nos ocurren desde aquí para hacernos un poco más amigos del bosque. Para cambiar la relación a la que antes aludíamos, podríamos apuntar la siguiente frase:

No dejar huellas en el bosque, que él las deje en nosotros

HASTA LA PROXIMA



WWF

- Una superficie de bosque equivalente a 20 campos de fútbol es destruida cada minuto.

CONSEJO ASESOR DE MEDIO AMBIENTE

JORNADA SOBRE EL PROBLEMA FORESTAL

WWF/Manuel Wallace



ALBERTO FERNANDEZ LOP

Ante la virulencia del problema en nuestro país y bajo el temor del arranque de la nueva oleada, en reunión celebrada a primeros de marzo, el Grupo de Trabajo sobre Biodiversidad acordó proponer al CAMA la celebración de una Jornada de Debate sobre la problemática de los Incendios Forestales.

LOS incendios forestales, tal y como se ha demostrado en el pasado año, suponen uno de los mayores problemas ecológicos españoles, con grave trascendencia económica y social, constituyendo además el mayor factor de destrucción de la cubierta forestal. Sólo en 1994 se quemaron más de 430.000 Ha, batiendo un record «negro» en cuanto a la superficie arbolada devastada, estimándose en más de 100.000 millones de pesetas la cuantía de las pérdidas ecológicas, económicas y sociales causadas, y elevándose a 36 las personas que perdieron la vida en tan trágico año a causa de los incendios.

Una de las capacidades que tiene el Consejo Asesor de Medio Ambiente (CAMA) es la de desarrollar iniciativas propias y elaborar propuestas concretas sobre problemas medioambientales a la Secretaría de Estado de Medio Ambiente y Vivienda (SEMAV). Este es el caso de la reunión del Grupo de Trabajo sobre Biodiversidad, celebrada en la primera semana de marzo, en la que se acordó solicitar un pleno especial del Consejo en el que se aborde con profundidad el tema de los incendios.



WWF/José Villegas

Se ha solicitado a la Secretaria de Estado, Cristina Narbona, que participen además representantes de todos los grupos socioeconómicos e instituciones afectadas. Entre ellas el MAPA (ICONA), la SEMAV, el Secretario General de Estructuras Agrarias y responsables de las comunidades autónomas más afectadas (Valencia, Aragón, Galicia, Cataluña, Andalucía...). Así mismo, se solicita la asistencia de representantes del SEPRONA y de la Fiscalía General del Estado.

Los puntos a tratar serían los siguientes:

1. En temas de prevención, la conservación de las masas forestales existentes, la ordenación de los cultivos forestales actuales y la introducción del parámetro

de los incendios en la planificación de las acciones de reforestación.

2. Transparencia en la información y divulgación de los datos y conclusiones de las campañas, en un intento de huir de antiguas acciones de sensibilización que se han demostrado ineficaces.

3. Aumento de la investigación de las causas de los incendios y de tecnologías forestales aplicadas a reforestación y conservación de zonas forestales mediterráneas.

4. Coordinación entre Administraciones.

5. Extinción y detección de incendios.

6. Financiación. Fuentes de financiación en los presupuestos, incremento progresivo de inversiones en prevención y disminución en extinción. ■



WWF



MATANZA DE GORILAS EN UGANDA

Cuatro especímenes adultos de los escasos gorilas de montaña que sobreviven en la naturaleza, fueron alanceados hasta morir la semana pasada. La matanza tuvo lugar alrededor del domingo 19 de marzo en el Parque Nacional del Impenetrable Bwindi, en Uganda. La información fue facilitada por Mr Samson Wherike, de la Oficina Ugandesa de Parques Nacionales.

SEGUN Annette Lanjouw (Programa Internacional de Conservación del Gorila, conjunto de varias organizaciones entre las que se cuenta el WWF): «El hecho de que se encontrasen los cuatro cadáveres juntos parece indicar que se trata del robo de una cría, pues los grupos familiares de gorilas defienden conjuntamente a las crías».

Los cadáveres fueron localizados por rastreadores que venían controlando al grupo. Una hembra adulta, un macho subadulto de unos ocho años y dos jóvenes de entre cuatro y seis años componían el trágico trabajo de los furtivos. Se cree que falta una cría. Las autoridades aduaneras ugandesas han alertado a sus agentes en un intento de evitar su contrabando.

El Parque Nacional del Impenetrable Bwindi se localiza en el suroeste de Uganda, 35 Km. al norte del Parque Trinacional Virunga, donde confluyen Uganda, Ruanda y Zaire. El área se encuentra sometida a un exceso de presión humana debido a la intranquilidad política imperante. La matanza de gorilas no parece tener ninguna relación con los campos de refugiados.

Unos 600 gorilas de montaña sobreviven en la naturaleza, formando poblaciones dispersas por los elevados bosques nubosos de los tres países.

En diciembre de 1994, las naciones unidas concedieron al Bosque Impenetrable de Bwindi la categoría de Patrimonio de la Humanidad. ■

LA CONTAMINACION MARINA AMENAZA A LAS BALLENAS

Con motivo de la celebración en Bergen (Noruega) de un seminario especial de la Comisión Ballenera Internacional (CBI) sobre los efectos de los contaminantes químicos sobre las poblaciones de ballenas, el Fondo Mundial para la Naturaleza (WWF) hace pública su preocupación por los efectos sobre las ballenas de los contaminantes químicos que el hombre vierte a los mares.

CASSANDRA Phillips, experta en cetáceos del WWF, declaró: «Estas nuevas y poco conocidas amenazas, como los efectos de los contaminantes ambientales, hacen aun más problemática la reactivación de la caza comercial de ballenas, propuesta por algunos países».

Las investigaciones del profesor de investigación del WWF Theo Colborn, del científico conservacionista del WWF Michael Smolen y otros sobre productos químicos tóxicos en ambientes marinos, sugieren que los vertidos de sustancias al mar podrían representar una grave amenaza para las ballenas y su descendencia. Estos descubrimientos del WWF indican la urgente y perentoria necesidad de continuar investigando el impacto de estas amenazas, para poder aplicar estos conocimientos a la evaluación de las poblaciones de ballenas, ya que actualmente el estado de las poblaciones se mide solamente por el número de individuos y según Colborn: «El tamaño de las poblaciones por sí sólo no basta para determinar la salud y viabilidad de una población».

Los resultados de investigaciones científicas recientes muestran que la contaminación industrial y a causa de pesticidas que, directa o indirectamente, termina por llegar a los océanos, suponen un grave riesgo para las poblaciones de ballenas y otras especies marinas ya amenazadas por otras causas. Colborn añade: «Existen evidencias suficientes para sospechar que los compuestos organoclorados podrían estar alterando el potencial reproductivo de todos los cetáceos. El embrión es el estadio más sensible a la exposición a estos productos tóxicos». Experimentos realizados con otras especies silvestres indican que los productos químicos originados por el hombre alteran el desarrollo del feto, actuando de modo mimético o interfiriendo con las hormonas naturales producidas por el sistema endocrino. Los científicos creen que resulta entonces más decisivo el momento de la exposición que la dosis recibida.

Según Phillips: «Comenzamos a comprender apenas el impacto a largo plazo de los tóxicos sobre la viabilidad y supervivencia de las poblaciones de ballenas. Hasta que sepamos más, resulta impensable hablar siquiera de levantar la moratoria a la caza comercial de ballenas que fue impuesta en 1986».

Este será con toda seguridad uno de los aspectos que tratarán los expertos en la próxima reunión de la Comisión Ballenera Internacional (CBI), que tendrá lugar en Dublín (Irlanda) durante los días 22 y 26 de mayo próximos. ■



WWF

EMPLEO Y MEDIO AMBIENTE

Según un informe presentado por el WWF en Bruselas, el sector ambiental podría generar miles de nuevos empleos, sumándose al millón de puestos de trabajo que ya existen en Europa, en el marco de actividades relacionadas con el medio ambiente.

TAL y como a puntó Michael Jacobs, autor del informe del WWF: «Empleos Verdes? Las implicaciones de la Política Ambiental en la generación de empleos: Los países con el mayor número de empleos en el sector ambiental son aquellos que poseen las legislaciones más sólidas. Por la estimulación de la inversión y la innovación, las regulaciones ambientales no sólo crean mercados para nuevos productos y servicios, pueden también convertir en más productivas a las firmas. El fracaso en la protección del medio ambiente podría llevar a un peor rendimiento económico y luego, a largo plazo, a menos empleos».

El mercado europeo para la protección del medio ambiente está creciendo alrededor del 6 por ciento anual y podría alcanzar los 80 mil millones de Ecus en el año 2000. En la actualidad y en Europa, el sector ambiental emplea directamente cerca de un millón de personas.

Según el informe del WWF, existen tres estrategias claves para la creación de empleo mediante a través de las políticas ambientales:

1. Las regulaciones ambientales pueden estimular la inversión y la innovación, creando empleos para la limpieza ambiental y en producción de tecnologías limpias.

2. El gasto público verde programado puede crear empleos de dos formas: con el desarrollo de infraestructuras ambientales —como la producción de energía y el transporte público—, y el acrecentamiento de iniciativas ambientales, como por ejemplo la educación ambiental.

3. Reforma del Impuesto Ecológico, lo que significaría un cambio en la carga de los impuestos que las empresas pagan como parte de los costos de sus empleados en redistribuir dicho gravamen como parte del costo por el uso de energía, la contaminación y los desechos. Los estudios sugieren que un paquete de reformas de los impuestos cuidadosamente diseñado podría crear tantos miles de nuevos empleos en Europa como costos de tareas sean reducidos.

El WWF presentó este informe en el transcurso de la conferencia: *Hacia un Modelo Europeo de Desarrollo Sostenible*. Como apuntó Andrew Kerr, experto en política energética de la Oficina de Políticas del WWF en Europa: *los políticos serían tontos para no ver el doble beneficio que las políticas ambientales progresistas pueden ofrecer al medio ambiente y la creación de empleos.* ■

BOSQUES PARA LA VIDA

El próximo 23 de mayo se celebrará en el Centro de Conferencias Municipal de Estocolmo (Suecia) un Seminario Forestal titulado *Bosques para la Vida*.

Las acciones y proyectos forestales del WWF, cristalizadas en los últimos años como ambiciosos programas forestales coordinados, datan de muchos años atrás en nuestra familia de organizaciones. Desde 1990, el WWF—Reino Unido ha promovido tres seminarios sobre gestión sostenible de los bosques. El seminario del año pasado se centró sobre las certificaciones madereras como instrumento para proporcionar una conexión entre los productores de bienes madereros y sus mercados. El cuarto seminario del WWF tendrá lugar en 1995. Este año, el Forest Stewardship Council (FSC) lanzará mundialmente su logotipo y comenzará un programa independiente de certificaciones.

El cuarto seminario del WWF, *Bosques para la Vida*, se desarrollará en Estocolmo el 23 de mayo de 1995, constituyendo un paso fundamental hacia la sustentabilidad en el comercio internacional de madera, pulpa y papel. El WWF ha invitado conferenciantes de la industria, los gobiernos y del Forest Stewardship Council para que analicen los progresos logrados en certificación forestal. Este Seminario resulta extraordinariamente interesante para los que trabajan en la industria de productos forestales, tanto productores y fabricantes como detallistas de todo el mundo. Aunque el fin principal

del seminario lo constituye la relación del comercio maderero con el medio ambiente, también se tratarán aspectos comerciales prácticos de las certificaciones madereras.

El seminario se desarrollará en Suecia con el fin de subrayar el vínculo entre productores y consumidores. Una sesión se dedicará a la «situación sueca» y a los productores en los trópicos. Otra sesión tratará en profundidad las necesidades de consumo en diferentes países europeos.

Para más información contactar con:
Alison Lucas (WWF-UK).
Tel.: 0483 42 64 44 o escribir al WWF-UK, Unidad de Bosques, Panda House, Weyside Park, Godalming, Surrey GU7 1XR, UK ■

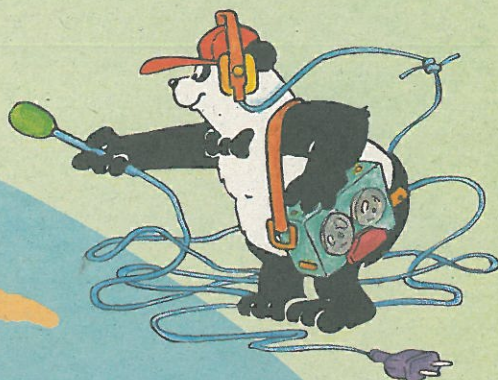
TENIENDO EN CUENTA A LA NATURALEZA

Es el título de una conferencia que, organizada por la Comisión Europea, el WWF y el Club de Roma, tendrá lugar entre los días 31 de mayo y 1 de junio próximos en el Parlamento Europeo. El objetivo de la misma es el de diseñar un Plan de Acción que permita detectar cuáles son los pasos necesarios que deben cubrirse para integrar las necesidades ambientales en el marco de las decisiones políticas y económicas.

ISLA DE LAS AVES

Una pequeña isla venezolana del Mar Caribe se ha convertido en un santuario para la vida silvestre, en parte gracias al exitoso programa de conservación de FUDENA, organización afiliada al WWF

CADA año más de 300.000 gaviotas se concentran en una pequeña isla caribeña de unas 4 Ha a la que los venezolanos han bautizado como Isla de las Aves, y que está situada a unos 660 kilómetros de la costa de Venezuela, en las Antillas Menores. En 1972, y gracias al éxito del programa de conservación llevado a cabo en colaboración con la Fundación para la Defensa de la Naturaleza (FUDENA), la isla fue transformada en Refugio de Fauna Silvestre en 1972. En la actualidad, y a pesar de carecer de agua dulce y de vegetación abundante, además de las gaviotas las escasas hectáreas sirven de refugio a cinco especies de tortugas marinas. ■



PANDAS GIGANTES

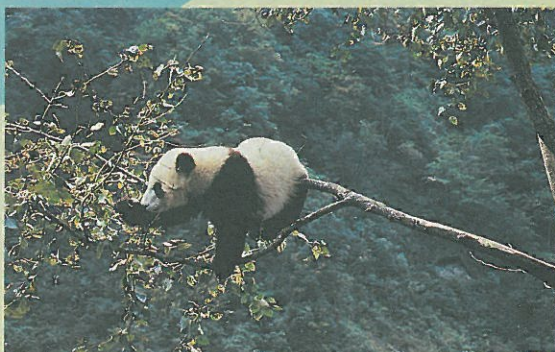
En contra de los consejos del WWF, una hembra de 9 años de panda gigante viaja de China al Zoo de Berlín

A pesar de que expertos del WWF desaconsejaron al Gobierno chino, y criticaron a la gerencia del Zoo de Berlín, el envío de una hembra de panda gigante de nueve años, el pasado 14 de abril llegaba a territorio alemán *Yan Yan*. La mencionada hembra ya fue privada de su libertad en la naturaleza a los 3 meses de edad, tras haber sido supuestamente abandonada por su madre, a pesar de que investigaciones recientes han demostrado que las madres pueden dejar a buen recaudo a sus crías, marchando a la búsqueda de comida, durante alrededor de 50 horas, sin que entrañe peligro alguno para los bebés pandas.

Yan Yan intentará formar pareja con *Bao Bao*, superviviente de una pareja de pandas de un zoo alemán.

Según Dawood Ghaznavi, Director del Programa Asia/Pacífico del WWF Internacional, los préstamos de pandas gigantes sólo deben ser permitidos en situaciones enmarcadas dentro del plan general de cría en cautividad para la especie, con el claro objetivo de su reintroducción. Por ello, el WWF ha solicitado a la Secretaría CITES un control más severo sobre este tipo de arbitrariedades que pueden poner en peligro la existencia y el éxito de los programas iniciados por el WWF y el Ministerio Forestal chino.

Este es el segundo caso de préstamo de pandas gigantes en lo que va de año. El pasado mes de enero el parque implicado fue el de San Diego (California). ■



WWF/Pu Tao/BYOS

CENTRAL HIDROELECTRICA EN LOS PICOS DE EUROPA

Inicia su actividad la polémica central de Cordiñanes, en el área del futuro Parque Nacional de los Picos de Europa

A pesar de las protestas ecologistas y de las trabas interpuestas por la Unión Europea, la Central del Cares se ha puesto en marcha, eso sí, con sólo uno de los tres saltos de agua previstos. Sin embargo, el impacto ambiental sigue siendo considerable y, por si fuera poco, las aguas del embalse aledaño —con capacidad para 60.000 m³— no tienen posibilidades de depuración.

Desgraciadamente no es éste el único impacto negativo que puede afectar a este espacio «protegido» ya que está previsto el desarrollo de otras dos obras de infraestructura hidráulica, en las localidades leonesas de Liávanes de la Reina y Oseja de Sajambre, este último en estado más avanzado. ■

NACE LA APIA

El pasado mes de enero se presentó de forma oficial la Asociación de Periodistas de Información Ambiental (APIA)

EN el incomparable marco del Palacio de Mora (Madrid), lugar de debate de numerosas sesiones de trabajo del Consejo Asesor de Medio Ambiente, numerosos periodistas y conservacionistas nos dimos cita el pasado 18 de enero para presenciar el alumbramiento de la APIA.

Velar por la independencia y objetividad de los contenidos, divulgar con rigor los asuntos ambientales, defender la libertad en el ejercicio profesional de sus asociados, facilitar el diálogo y el acceso a las fuentes informativas y actuar como interlocutor válido ante organismos y personas son algunos de sus objetivos.

La Asociación, de ámbito estatal y sin ánimo de lucro, agrupa a todos aquellos periodistas dedicados, preferentemente, a los temas ambientales en los medios informativos.

Para más información podéis contactar con: APIA. Plaza de Alonso Martínez, 6; 6ºB. 28004 MADRID ■

CAMALEON

Ponen en marcha el primer Centro de Recuperación para el Camaleón en Málaga

LA Consejería de Medio Ambiente de la Junta de Andalucía y el Instituto de Investigaciones Ecológicas han puesto en marcha un centro de rehabilitación y cría en cautividad para el camaleón (*Chamaeleo chamaeleo*). El objetivo del centro, así como el del plan de recuperación para la especie iniciado por la Junta, es el de reintroducir a los individuos rehabilitados y conseguir desarrollar un exitoso programa de cría en cautividad con los individuos irrecuperables para la vida en libertad. ■

CONTAMINACION EN EL RIO TORDERA

Un estudio del Instituto Español de Toxicología ha detectado la presencia de derivados del 1,4-dioxano en las aguas del Tordera (Cataluña)

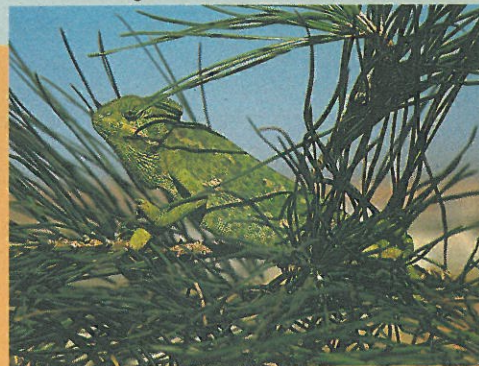
EL informe ofrece datos de 24 muestras de agua tomadas en pozos de los acuíferos del río Tordera —en el límite de las provincias de Barcelona y Gerona—, una región turística del Maresme y la Costa Brava donde veranean unas 150.000 personas. Según algunas fuentes consultadas, el 1,4-dioxano podría ser cancerígeno. ■

INCENDIOS FORESTALES

El Levante y Andalucía bajo extremo riesgo de incendios en pleno mes de febrero

HISTORICAMENTE el riesgo de incendio forestal se reservaba para los meses de primavera avanzada y verano. Este año, ni los pirómanos ni la sequía han respetado la tregua invernal. Así, un incendio declarado el pasado martes 14 de febrero en la Sierra de Espadán (Castellón), donde ardieron cerca de 400 hectáreas de alcornoques y carrascas, y la alarma desatada en toda Andalucía, donde fotografías tomadas por satélite han mostrado como ha desaparecido buena parte de la cubierta vegetal. ■

WWF/Isaac Vega



DOÑANA

El proyecto de construcción de una carretera amenaza nuevamente el futuro del más famoso de nuestros parques nacionales

La Administración española se empecina de forma incomprensible en que el entorno de Doñana sea un calvario para las especies que viven en el parque nacional. Tal y como denuncia la CEPA, el trazado norte que uniría las localidades de Chucena (Huelva) y Lebrija (Sevilla) amenaza con deteriorar las marismas del Guadalquivir y el entorno de este patrimonio de la Humanidad han elevado el riesgo de incendio. ■

VIAS PECUARIAS

¡¡¡ Por fin !!! La Administración española aprobó el pasado 9 de marzo una de sus asignaturas pendientes: la Ley de Protección de Vías Pecuarias

La importancia de este entramado de 100.000 kilómetros de rutas utilizadas históricamente por el ganado trashumante (ver *Panda* 49) queda fuera de toda duda. Sin embargo, en los últimos años se han perdido más de 25.000 kilómetros de este tipo de caminos públicos. La nueva ley recién aprobada por el Congreso de los Diputados viene a sustituir a la de 1974, que se mostraba obsoleta.

Con la nueva ley se potenciará el uso de estas vías como fórmula de desarrollo rural a través de un turismo sostenible: senderismo, rutas a caballo o cicloturismo. Por otra parte, se endurecerán las sanciones. Realizar vertidos u ocupar con urbanizaciones ilegales, entre otros, serán sancionados con multas que irán desde las 10.000 a los 25 millones de pesetas. ■

WWF/Isaac Vega



CAMBIO CLIMATICO

A pesar de los necesarios y mundialmente aceptados consejos para reducir las emisiones de gases causantes del efecto invernadero, España aumentó sus emisiones en un 3,5% en el período 1990-1994

L EJOS de reducir nuestras emisiones, como recomiendan todas las ONGs y expertos, los españoles continuamos aumentando el nivel de gases contaminantes que expulsamos a la atmósfera. Es más, según Cristina Narbona, Secretaria de Estado para el Medio Ambiente y la Vivienda, el nivel de incremento en las emisiones no es mayor porque se hayan puesto en marcha medidas de freno, sino debido a la recesión económica. ■

RESERVAS DE LA BIOSFERA

Representantes de todo el planeta examinaron en Sevilla al Programa MaB y sus reservas

A finales del pasado mes de marzo Sevilla fue el aula de examen de una de las principales estrategias de hombre para salvar la Biosfera y sus recursos: el Programa MaB, un proyecto de la UNESCO que en la actualidad ofrece etiqueta de calidad ambiental a 324 áreas del planeta que ocupan una superficie de poco más de 210 millones de campos de fútbol dispersos en unos 80 países.

Grazalema, Ordesa-Viñamala, Montseny, Doñana, Mancha Húmeda, Cazorla y Segura, Marismas del Odiel, Canal y los Tiles, y Urdaibai, son los 13 pilares españoles que fueron analizados en detalle por los representantes de las ONGs españolas allí presentes, entre los que estaba el WWF Espa-



WWF/Isaac Vega

ña. Los conservacionistas debatimos y manifestamos públicamente nuestra preocupación por el devenir de estos espacios naturales, así como el interés de esta figura de protección y su aplicación. No hay que olvidar que sólo Urdaibai tiene una legislación específica asociada a su designación como Reserva de la Biosfera.

Al término de la reunión una aparatosa y oportunísima pancarta, desplegada por miembros de CEPA y CODA, irrumpió en el salón —ante el asombro de propios y extraños— con un claro y contundente mensaje relativo al estado de conservación del Parque Nacional de Doñana. ■

RESERVAS MARINAS

La Isla de Tabarca y el Cabo de San Antón (Alicante), las Islas Columbretes (Castellón) y Cap Negre y las Islas Medas (Gerona), constituyen los cinco primeros espacios de la futura red de reservas marinas, en la que la Administración española pretende establecer un régimen libre de capturas sobre la pesca comercial.

DESARROLLO SOSTENIBLE

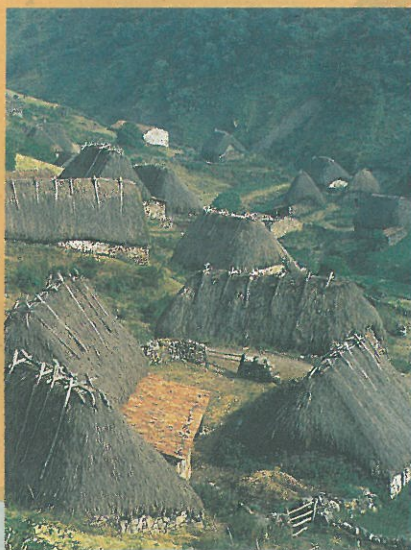
En contestación a una consulta realizada por el Departamento de Conservación del WWF España a la Real Academia Española de la Lengua, la Comisión de Información Lingüística ha considerado que el término es sostenible; ni sustentable, ni similares.

ENERGIA NUCLEAR

Continúan las fugas radiactivas en la Central Nuclear de Zorita (Guadalajara). Ahora, Unión Fenosa tendrá que encargarse de la fabricación de una nueva tapa para la vasija del reactor. Su precio será de unos 1.000 millones de pesetas.

INCINERADORAS

Mientras los partidos políticos, en Gobierno o en oposición, varían de criterio a la hora de apoyar o criticar la puesta en marcha de una determinada incineradora, según sus intereses particulares, los ecologistas de todo el país y numerosas agrupaciones vecinales estamos librando una cohexionada y coherente campaña con contra de estos hornos gigantes en Baleares, Cataluña, Galicia y Madrid que amenazan con perjudicar seriamente la salud de cientos de miles de españoles de a pie.



WWF/Carlos Ibero

SABEMOS QUE A TI TE IMPORTA HAZ QUE A LOS DEMAS TAMBIEN

Dinos quién eres y te haremos llegar un bonito regalo sorpresa

Soy el socio n.º Nombre Apellidos

HOJA DE INSCRIPCION PARA EL NUEVO SOCIO

Apellidos Nombre
 Domicilio N.º
 Localidad C.P. Provincia
 Año nacimiento Tel. Profesión

Escribe con letras mayúsculas.

CUOTAS ANUALES

- Juvenil (hasta 17 años) 2.500 ptas.
- Numerario 4.000 ptas.
- Colaborador 8.000 ptas.
- Benefactor 14.000 ptas.
- Empresa socio-colaboradora 300.000 ptas.
- Protector (una sola vez) 300.000 ptas.
- Donaciones

FORMA DE PAGO CUOTA ANUAL

- Reembolso Talón Giro postal Domiciliación bancaria

CUOTAS MENSUALES (SOLO DOMICILIACIONES)

A partir de 1.000 ptas/mes ptas.

CUOTAS TRIMESTRALES

A partir de 4.000 ptas/trimestre ptas.

CUOTAS SEMESTRALES

A partir de 6.000 ptas/semestre ptas.

Banco/Caja

Código Cuenta Cliente (CCC)

Entidad	Oficina	D.C.	Núm. de Cuenta
_____	_____	_____	_____

Dirección banco

Población

CP Provincia

Le ruego se sirvan cargar a mi Cuenta Corriente/Libreta de Ahorros, y hasta nuevo aviso, los recibos que le sean presentados por ADENA/WWF, en concepto de cuota: anual semestral trimestral mensual (indique la fórmula elegida).

..... de de 199....

(Firma)

TITULAR

RED QUERCUS



Comunicación telemática al servicio del Medio Ambiente

■ En el mes de mayo *Quercus*, gracias a la colaboración del PITMA del Ministerio de Industria y Energía, el Fondo de Cohesión de la CE y Compaq, ha puesto en marcha —inicialmente en pruebas— un sistema de comunicación vía modem (es decir por correo electrónico dentro de una red telemática) que facilitará y agilizará el envío de información a los usuarios del mismo.

El acceso a la red se realizará a través del programa de comunicaciones *FirstClass* y podrá llegarse a algunos de los siguientes 8 grandes bloques de acceso: teleservicios informativos, asistencia técnica a empresas de diseño, maquetación, colectivos de reforestación y restauración del paisaje, apoyo a empresas de educación ambiental, potenciación de la industria editorial de temas ambientales y naturalistas, ayuda bibliográfica a la investigación científica, formación y asistencia en materia de comunicación electrónica a los usuarios de *Red Quercus* y teleconferencias de grupos de trabajo.

Para conectarse a la red es preciso tener un ordenador personal con entorno Windows o Macintosh (de 1 MB (megabyte) libre en el disco duro y, como mínimo, 600 K (kilobytes) de memoria RAM libres), equipado con un modem de, a ser posible, 9.600 bytes por segundo (bps); el software de comunicación necesario te lo facilitará *Quercus* cuando te conectes.

Para más información sobre cuotas y suscripciones podéis contactar con:

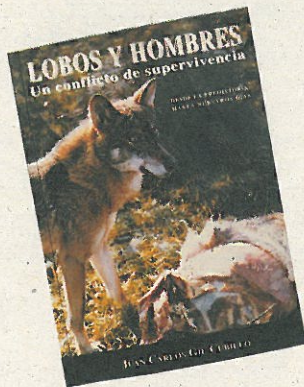
Eugenio Sánchez
Red Quercus

Camino de Hormigueras, 122
Bis. Planta 5ª Local P-I.
28031 Madrid.
Tel.: (91) 380 30 60.

LOBOS Y HOMBRES

Un conflicto de supervivencia

por Juan Carlos Gil Cubillo

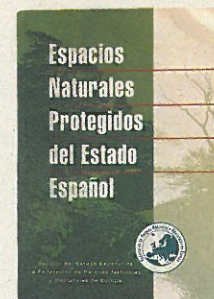


■ Competencia, rivalidad, coexistencia, amistad, admiración, temor... Estas y muchas otras palabras podrían emplearse a la hora de abordar la relación lobo-hombre desde la prehistoria hasta nuestros días. A través de más de 250 páginas ilustradas con fotografías y dibujos del autor, tres capítulos de gran interés: *El origen de una rivalidad inmemorial* (hordas humanoides, homínidos como presas, el encuentro en el pasado, relación subsistencial entre homínidos y carnívoros, coexistencia y temores), *Entrañable y fiel amigo* (el dilema de la domesticación) y *Eterno competidor* (competencia con la economía doméstica), J.C. Gil —con extraordinario rigor y lectura amena— nos introduce en uno de los capítulos más apasionantes de la relación hombre-naturaleza.

Un libro especialmente aconsejable para los amantes de los cánidos que tiene un precio de venta al público de 2.885 ptas. y que los socios del WWF España podrán adquirirlo con un descuento del 30 por ciento.



ESPACIOS NATURALES PROTEGIDOS DEL ESTADO ESPAÑOL



PROTECCION DE ESPACIOS

Espacios Naturales Protegidos del Estado Español

■ La Sección del Estado Español de la Federación de Parques Naturales y Nacionales de Europa —con sede en el Centro Fernando González Bernaldez de Investigación de Espacios Naturales Protegidos— acaba de elaborar el primer inventario español que ha sido publicado por la AMA de la Comunidad de Madrid.

Un interesante catálogo de áreas que, a través de sus 273 páginas, pasa revista a modo de ficha técnica a los 465 espacios naturales protegidos españoles que ocupan una superficie del 5,75% de todo el Estado. Nombre que recibe el área, figura de protección, comunidad autónoma a la que pertenece, datos de localización, fecha de creación, ley de creación, algunos datos sobre las formaciones principales, PRUG y una dirección de contacto para ampliar la información es el contenido de cada una de las fichas.

Definitivamente es una publicación técnica, todo lo actualizada que una edición de estas características permite, que no se caracteriza por abundar en la información sobre cada espacio; pero que, como algo necesario y esperado, permite adquirir una visión global sobre los diferentes modelos y figuras de protección y su implantación en nuestro país.

La edición se completa con un conjunto de apartados tales como: un mapa con la situación de todos los espacios, un capítulo general analizando el panorama de las diferentes figuras de protección —con abundantes tablas y gráficos—, un apartado de conclusiones y un anexo final con el estado de desarrollo de la planificación de los Espacios Naturales Protegidos del Estado

español, junto con un resumen de la legislación sobre este tipo de espacios a nivel estatal y autonómico.

NO MATAR

NO MATAR

La opción de un cazador

por Jorge de Pallejá

■ No es frecuente encontrar títulos escritos por cazadores donde, de una forma clara, el autor reconozca el cambio mental y de actitud hacia sus «amigas piezas» tras reflexionar sobre sus actos.



Sin embargo, con el paso de los años de cacerías, es frecuente encontrar cazadores que llegan a amar tanto a sus víctimas que la propia actividad cinegética se les revela como un conflicto de conciencia.

Este libro de la editorial Juventud es un buen ejemplo de lo comentado.

Comienza con la narración de una cacería en la India, junto con un análisis de Jorge de Pallejá sobre el proceso de cómo descubrió, a través de los años, que el matar le planteaba un problema ético. Hasta tal punto, que en un momento dado toma la determinación de abandonar el ejercicio de la caza.

La segunda parte del libro se centra en algunos de sus viajes a Venezuela y en la tercera el autor explica cómo se fundó ADENA, sus contactos con el WWF y su amistad con Félix Rodríguez de la Fuente, al que acompañó en la expedición a *Los Llanos de Venezuela* para filmar la serie de TVE *El hombre y la Tierra*.

Cierra el libro un epílogo a modo de llamada desesperada para proteger la fauna silvestre, con un conjunto de reflexiones en torno a cuáles serían las medidas adecuadas a considerar para poner freno a la degradación ambiental del planeta.

Un libro pues muy interesante en contenidos y de fácil y agradable lectura que esperamos pueda abrir los ojos y mentes de muchos cazadores para que, en un futuro no muy lejano, tomen la opción de no cazar.

EL BOSQUE ENCANTADO

Con la tecnología de
Papelería Peninsular
para recuperar
papel usado, fabricamos
papel 100% reciclado
para publicaciones,
oficina y consumo.

Así recuperamos el bosque
por lo que está
encantado... con nosotros.

Mucha gente cree que todos los papeles ecológicos y reciclados que existen en el mercado son beneficiosos para el medio ambiente, pues dicen que no cortan árboles.

Hay multitud de estos productos. Pero la marca **RECIPLUS** es un producto único fabricado por Papelería Peninsular exclusivamente con papel usado por el consumidor, aplicando una tecnología limpia de destintado por flotación.



Papelería Peninsular garantiza la calidad de su producto 100% reciclado y su bondad medioambiental.

 **Papelería
Peninsular**
La Calidad Recuperada.

PAPELERÍA PENINSULAR, S.A.
Paseo de Yeserías, 23 - 28005 Madrid
Teléfono (91) 473 30 11