



PANDA

N.º 167. PRIMAVERA 2025.
REVISTA TRIMESTRAL DE WWF ESPAÑA



REFUGIO DE MONTEJO:

MODELO DE CONSERVACIÓN

LOBO IBÉRICO

Grave retroceso en su protección

HORA DEL PLANETA

El mundo se une por el clima

OBJETIVO RESTAURAR

Recuperamos bosques y humedales



PASO ATRÁS PARA EL LOBO 4

© ALBERTO CARRERA / ENVATO



HORA DEL PLANETA 8

© NORBERT BRAUN / UNSPLASH



REFUGIO DE RAPACES DE MONTEJO DE LA VEGA 12-17

© JORGE SIERRA



COMPROMISO CON LOS BOSQUES 18

© WWF ESPAÑA



OBJETIVO RESTAURAR 20

© WWF ESPAÑA

WWF EN ACCIÓN	4-8
OPINIÓN <i>por José Luis Tellería</i>	9
WWF EN EL MUNDO	10-11
REFUGIO DE RAPACES	12-17
ACTITUD ECO	18-19
ALIANZAS CORPORATIVAS	20-21
PERSONAS COMPROMETIDAS	22
TIENDA PANDA	23

Dirección
Itziar Badía
Coordinación
Amalia Maroto Franco

Redacción
Coral García Barón
Nylva Hiruelas
Lara Lorente
Isaac Vega

Edición
Amalia Maroto Franco e Isaac Vega

Diseño
Amalia Maroto Franco

Maquetación
Eugenio Sánchez Silvela

Impresión
Rotocobrhi

Portada:
© Jorge Sierra

Panda 167 - Primavera 2025

Depósito Legal: M-2028-1983

ISSN: 0212-6354

Panda se publica cuatro veces al año y está declarada *De utilidad pública*.

WWF/Adena agradece la reproducción y divulgación de los contenidos de esta publicación (a excepción de las fotografías, propiedad de los autores) en cualquier tipo de medio, siempre y cuando se cite expresamente la fuente (título y propietario del copyright).

© Texto: 2025, WWF/Adena.



INADMISIBLE RETROCESO EN LA PROTECCIÓN DEL LOBO

EDITORIAL

La reciente decisión aprobada en el Congreso de los Diputados de eliminar de un plumazo la protección del lobo ibérico al norte del Duero es un grave error que pone en jaque nuevamente la conservación de una especie clave para nuestros ecosistemas. WWF condena esta medida que supone un retroceso injustificable en la defensa de la biodiversidad y en la aplicación de criterios científicos para la gestión de la fauna salvaje.

También condenamos el sistema utilizado, a través de una disposición adicional en la Ley desperdicio alimentario que nada tiene que ver con la protección del lobo ibérico. Una maniobra diseñada con la intención de burlar el trámite legal establecido para catalogar y descatalogar una especie amenazada y evitar así los informes científicos y la participación pública, lo que supone un gravísimo precedente.

El lobo ibérico no solo es una especie emblemática, es un arquitecto y regulador natural que mantiene saludables los ecosistemas que necesita nuestra sociedad. Su presencia es fundamental para mantener el equilibrio de la fauna, el control de enfermedades y evitar la sobrepoblación de herbívoros, lo que contribuye a la regeneración de los bosques y de la naturaleza.

Muy al contrario de los que propagan bulos y campañas de desinformación interesadas, ni el lobo amenaza la ganadería extensiva ni su población aumenta descontrolada. De hecho, la población del lobo en España está casi estancada y crece mínimamente desde hace una década, con una evolución que ronda el 1 % anual, según los propios datos de las comunidades autónomas.

La eliminación de su protección legal abre la puerta a una mayor persecución de la especie, lo que, sumado al furtivismo rampante, incrementará la conflictividad y aleja la posibilidad de una coexistencia basada en soluciones efectivas y contrastadas. La inclusión del lobo en el Listado de Especies Silvestres en Régimen de Protección Especial ha sido una apuesta valiente y sin precedentes por parte del Gobierno, un intento de aunar la ciencia y la coexistencia entre el lobo y la ganadería extensiva que nunca había contado con tantos fondos públicos disponibles dirigidos a prevenir ataques y compensar con rapidez y justicia los posibles daños causados. Como demostramos hace muy poco, ha sido la falta de voluntad de las comunidades autónomas y no la falta de recursos lo que ha impedido mayores avances en esta dirección.

Lejos de mejorar la situación del sector ganadero extensivo, esta decisión desoye las alternativas de convivencia que ya se han demostrado más que viables en España y Europa, y apuesta por la vuelta a una gestión política y populista de la naturaleza, basada en cupos y tiros, y de espaldas a la ciencia.

Matar lobos en un estado de conservación desfavorable, como en el que se encuentran actualmente las poblaciones ibéricas de la especie, además de un disparate, es ilegal, por eso desde WWF trabajaremos con todos los medios a nuestro alcance para que se revierta esta medida. La conservación de la biodiversidad no es negociable y su protección no puede estar supeditada a intereses de sectores económicos concretos, muy al contrario, debe estar guiada siempre por la ciencia, el interés general y el compromiso con un futuro en el que la naturaleza y las actividades humanas puedan coexistir en equilibrio. No podemos permitir un retroceso como este en la defensa de nuestro patrimonio natural.



Juan Carlos del Olmo
Secretario General de WWF España
@jcdelolmowwf

¡ME GUSTA!
SIGUE, COMPARTE, INFLUYE

JUNTO A TI
CAMBIAMOS EL MUNDO



Pásate a Panda online
socios@wwf.es



revistapanda.wwf.es

www.wwf.es

@WWFEspana

/wwfspain

@wwfspain

info@wwf.es

@wwf.es

/WWFEspana

@wwfspain

wwf.es/boletin

@wwfspain

WWFEspana

wwftv



© CARLOS ROMERO / WWF ESPAÑA

EL LOBO, EN PELIGRO: UN RETROCESO HISTÓRICO

TEXTO: GUILLERMO PRUDENCIO

El lobo nos necesita más que nunca. Perseguido y acusado sin razón de todos los males del campo, se ha convertido en víctima de los bulos y la desinformación. Quienes atacan al lobo ignoran su papel ecológico clave y, sobre todo, la evidencia científica sobre la frágil recuperación de esta majestuosa especie.

Esta campaña anti-lobo ha avanzado con fuerza en marzo. Primero, la Comisión Europea inició el proceso para rebajar su estatus dentro de la ley que salvaguarda la naturaleza, la Directiva Hábitats. Después, el Congreso de los Diputados retiró la protección del lobo dentro del LESPRES, dando luz verde de nuevo a su caza y persecución sistemática al norte del Duero: un retroceso histórico que podría extenderse a todo el país si culmina el proceso de rebaja a nivel europeo.

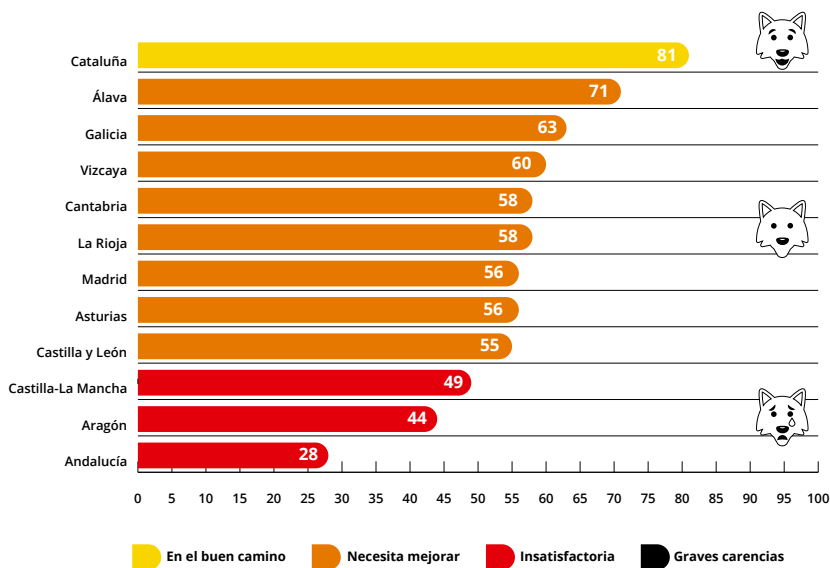
No es solo un ataque contra el lobo. Estas maniobras pasan por encima de los datos científicos y del interés general que deben guiar las decisiones políticas. Es un precedente muy peligroso que amenaza todo el marco

legal que protege la biodiversidad. Hoy es el lobo, pero mañana puede ser otra la especie en el punto de mira.

En el caso de España, la propuesta del Congreso —colada por la puerta de atrás en una ley totalmente ajena al tema, la de desperdicio alimentario— implica volver al escenario previo a 2021: un modelo fallido basado en matar cientos de lobos cada año, que no había reducido los ataques a la ganadería extensiva ni el conflicto asociado, ni había sacado a la especie de su estado de conservación desfavorable.

La protección del lobo estaba ligada a una inversión financiera sin precedentes para la coexistencia con la ganadería extensiva, con 20 millones de euros transferidos anualmente desde el Estado a las Comunidades Autónomas: unos fondos que ahora se anulan. Nunca hubo tanto dinero disponible para prevenir con eficacia los daños al ganado y compensar con justicia los ataques. Lamentablemente, las principales CCAA loberas y algunos grupos políticos han preferido

EVALUACIÓN DE LAS POLÍTICAS AUTONÓMICAS PARA LA CONSERVACIÓN DEL LOBO



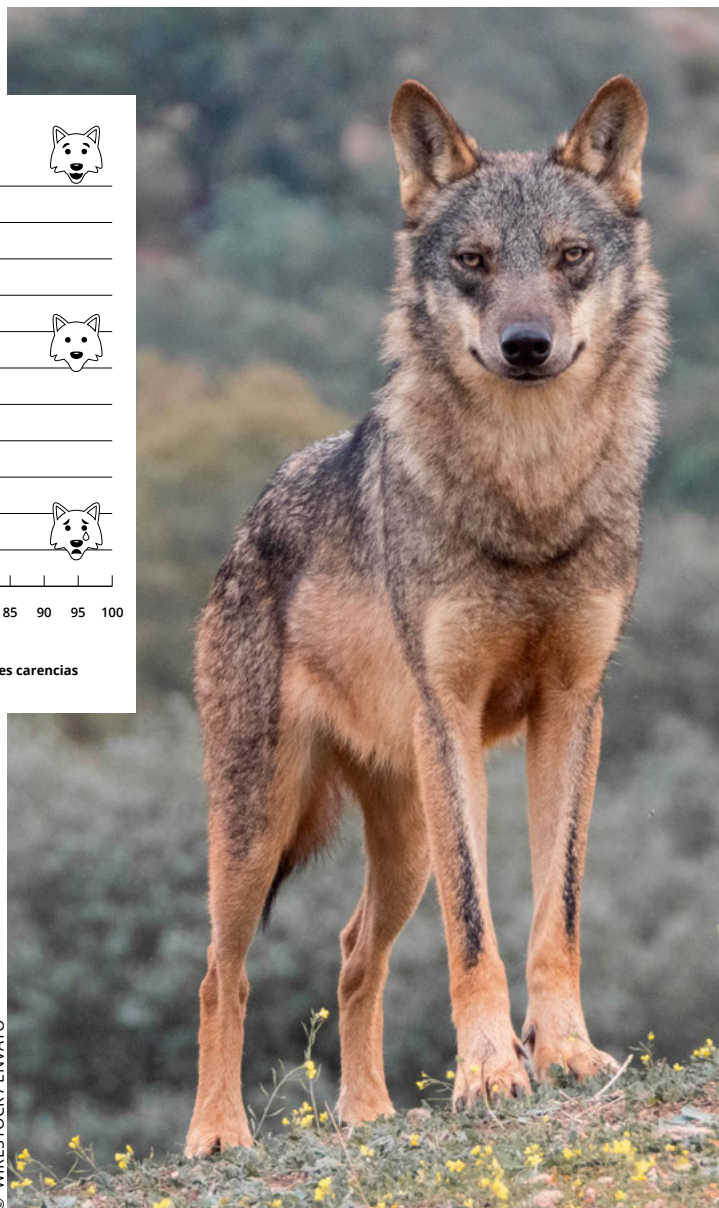
echar gasolina al conflicto y prometer cabezas de lobos, en vez de comprometerse con soluciones reales.

Es la conclusión de nuestro informe *¿Hacia la coexistencia o el conflicto? Análisis de las políticas autonómicas para la conservación del lobo*, en el que hemos evaluado si las CCAA, responsables de la gestión de la especie, están haciendo sus deberes. Y todas suspenden, pues ninguna ha alcanzado lo que desde WWF consideramos el compromiso mínimo en cuatro pilares: financiación suficiente para prevenir daños al ganado, compensaciones rápidas y justas en caso de ataques, participación y transparencia en la gestión, y planes y medidas para una conservación eficaz.

QUIENES ATACAN AL LOBO IGNORAN SU PAPEL ECOLÓGICO CLAVE.

En el análisis hemos incluido las CCAA donde la especie ha regresado recientemente o que cuentan con una presencia esporádica, pero hemos puesto la lupa en las regiones del noroeste, el mayor bastión del lobo. Es llamativo que en Asturias, Cantabria y Castilla y León los mecanismos de apoyo público para la adopción de medidas preventivas están entre los peor valorados del país.

Con el informe no pretendíamos evaluar la situación poblacional de la especie, sino la voluntad política y los mecanismos que hacen posible su conservación y la reducción del conflicto. Otra conclusión es que, pese al suspenso generalizado, los fondos estatales para la coexistencia habían supuesto una pequeña mejora en el buen camino: un avance que los grupos políticos anti-lobo han dinamitado en el Congreso.



Con este informe queremos poner las cartas sobre la mesa y revelar la inacción y la falta de compromiso de quienes usan al lobo como chivo expiatorio. Frente a ello, desde WWF seguiremos trabajando para proponer e impulsar soluciones reales, porque la coexistencia es el único camino. Y por supuesto, no dejaremos de defender a esta especie fundamental para la salud de los ecosistemas: vamos a vigilar con lupa cualquier autorización para matar lobos y tomaremos acciones legales ante cada caso que incumpla la normativa vigente.



Descarga el informe aquí



MARCAMOS ANGUILAS PARA RECUPERAR LA ESPECIE

Desde los años 60, la anguila europea (*Anguilla anguilla*) ha sufrido un sustancial declive en la península ibérica. La fragmentación de hábitats, la presión pesquera, el comercio ilegal, la contaminación o las especies invasoras, agravados por el cambio climático, han llevado a esta especie migratoria a estar en una situación crítica en toda Europa y catalogada En Peligro Crítico de Extinción en la Lista Roja de la UICN.

En WWF, junto a ANSE, seguimos investigando su biología y distribución en el sureste peninsular mediante el proyecto GePescArt 2, con el apoyo de la Fundación Biodiversidad del MITECO a través del Programa PLEAMAR.



© ANSE

Desde 2018, hemos marcado 300 anguilas en el Mar Menor y zonas húmedas de Alicante con telemetría acústica para comprender mejor su migración al Mar de los Sargazos. También hemos usado dispositivos “de espaguetti” para rastrear su desplazamiento, su crecimiento y otras características biológicas, datos fundamentales para impulsar medidas de protección y garantizar el futuro de la especie.

GESTIÓN FORESTAL RESPONSABLE

La gestión forestal es vital para la prevención de potenciales incendios, plagas o enfermedades en los ecosistemas. Por ello, y en colaboración con la Junta de Comunidades de Castilla-La Mancha y FSC España, desde 2023 trabajamos en un proyecto de restauración ecológica en distintas localizaciones de la región con el objetivo de mejorar la biodiversidad, aumentar la resiliencia del paisaje y sensibilizar a la población ante los riesgos derivados de la crisis climática.

Ya hemos recuperado 200 hectáreas forestales y trabajamos en la certificación forestal de 15 000 hectáreas, facilitando el cumplimiento de los criterios exigidos por FSC®. Además, más de medio millar de personas han participado en actividades de sensibilización, principalmente población local y escolares de los municipios cercanos.

ANTE EL CAMBIO CLIMÁTICO, PREVENCIÓN Y RESILIENCIA

2024 ha sido el año más cálido de la historia desde que se tienen registros, con consecuencias alarmantes para las personas, la naturaleza y la economía. En Europa, los fenómenos climáticos extremos han causado pérdidas de 738 mil millones de euros desde la década de los ochenta y, en España, solo la dana que sufrimos en 2024 generó indemnizaciones por valor de 3500 millones de euros. En WWF hemos publicado el informe *Adaptación climática en el sector seguros: prevención y reducción de riesgos*, en el que analizamos cómo el sector asegurador puede contribuir a la resiliencia climática a través de modelos de riesgo más precisos, seguros innovadores y estrategias de prevención que protejan a la sociedad y a la naturaleza.



Descarga el informe aquí



DOÑANA, EN PELIGRO

El robo del agua y el aumento de la superficie ilegal siguen aumentando en el acuífero de Almonte-Marismas.

© ARCHIVO / WWF ESPAÑA

Recientemente hemos publicado el informe *10 Años del Plan Especial de la Corona Forestal de Doñana: Evaluación de WWF*, un nuevo análisis con técnicas de teledetección, imágenes satelitales y ortofotografía que muestran datos alarmantes.

La superficie que se riega con agua extraída ilegalmente del acuífero equivale a 4827 campos de fútbol y llenaría 4226 piscinas olímpicas (14,37 hm³). El 42 % de estas extracciones ilegales riega los cultivos bajo plástico de frutos rojos concentrados en la masa de La Rocina.

Estos nuevos datos los hemos puesto en conocimiento de la Unesco, que ya tiene bajo la lupa a Doñana. En su última resolución emitida en Riad en 2023 advirtió de que, si no se implementaban de forma rápida y efectiva las acciones que reviertan el mal estado del acuífero, Doñana podría entrar en la Lista de Patrimonio de la Humanidad en Peligro, ya que este deterioro impacta en los valores universales excepcionales por los que fue declarada Patrimonio Mundial hace 30 años.

La decisión final de este organismo internacional se conocerá durante la 47ª sesión del Comité del Patrimonio Mundial de la Unesco, que tendrá lugar la primera quincena de julio en París (Francia) y donde la UICN juega un papel

clave como asesora sobre el estado de conservación de este bien.

Doñana vive el que probablemente es su peor momento de la historia. Entre las acciones clave para revertir la situación del acuífero está la aplicación por parte de la Junta de Andalucía del Plan de la Fresa del que, según destacamos en el informe, en 10 años la Junta de Andalucía solo ha ejecutado el 23 % de las medidas previstas. En el caso del Marco de Actuaciones Ambientales del MITECO, consideramos que siguen sin implementarse medidas prioritarias para la recuperación del acuífero.

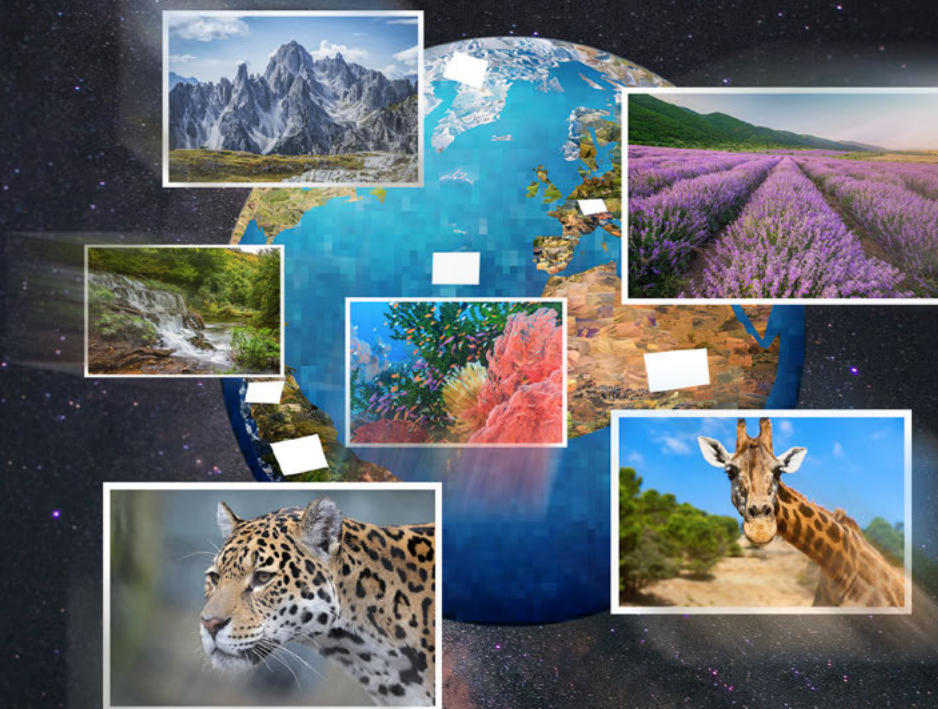
Por otra parte, es imprescindible comenzar la restauración de la cuenca del Guadiamar recuperando su funcionalidad y garantizando su caudal ecológico, lo que aumentaría la superficie de marisma natural y devolvería, al menos, una parte de las aportaciones de agua dulce al humedal.

Doñana está cerca de un colapso ecológico. Las evidencias científicas muestran que el deterioro del humedal está impactando en el declive de las aves acuáticas migratorias de toda Europa y, por ello, emplazamos al MITECO y en especial a la Junta de Andalucía, que no está cumpliendo con todas sus obligaciones, a que tomen medidas urgentes para evitar que Doñana sea propuesta para entrar en la lista de lugares en peligro de la Unesco.

TIBIA VISIÓN DE LA UE EN AGRICULTURA

La Comisión Europea presentó recientemente su *Visión de la Agricultura y la Alimentación*, cuyo objetivo es establecer una hoja de ruta para la agricultura comunitaria en los próximos años. El documento da pasos muy tímidos hacia la creación de cadenas de suministro de alimentos de la UE más justas y sostenibles. Incluye algunos elementos positivos, como el compromiso de reforzar el cumplimiento de la legislación ambiental, el fomento de la compra pública o la promoción del consumo de proximidad. Sin embargo, al intentar contentar a todo el mundo, plantea propuestas preocupantes como la supresión de obligaciones ambientales, climáticas y de bienestar animal que han de cumplir los agricultores y ganaderos para cobrar las subvenciones de la Política Agraria Común (PAC). Tampoco aborda cuestiones críticas, como el necesario aumento de los pagos medioambientales o la revisión en profundidad de la PAC para que el reparto de sus ayudas sea más justo, tal como se acordó en el Diálogo Estratégico sobre el Futuro de la Agricultura de la UE.

La Hora del Planeta



Gracias por hacer posible la Hora del Planeta. Una vez más, el mundo se ha unido a nuestra campaña y ha apagado sus luces como símbolo de la lucha contra el cambio climático y la pérdida de biodiversidad.

Tienes todos los datos en horadelplaneta.es



RESTAURALCÚDIA: UN COMPROMISO CON LA BIODIVERSIDAD

Los humedales de Maristany y Estany des Ponts, en la bahía de Alcúdia (Mallorca), están renaciendo gracias a RestaurAlcúdia. Este proyecto busca devolverles su equilibrio natural, eliminando especies invasoras, recuperando zonas inundables y sumando a la población local en su protección. En el marco del proyecto, hemos publicado en 3 idiomas la guía *Biodiversidad del Corredor de Maristany y Estany des Ponts* que nos invita a descubrir la increíble fauna y flora de estos espacios. Un recordatorio de que cuidar la naturaleza es cuidar nuestro futuro.

Descarga la guía



wwf.es/restauralcudia

DOS POLÍGONOS EÓLICOS AMENAZAN LA CORDILLERA CANTÁBRICA

Comenzaré indicando que estoy a favor de las energías limpias porque luchan contra el cambio climático, un reto tan importante como la conservación de la biodiversidad. Ambas estrategias están avaladas por la Convención Marco de Naciones Unidas sobre el Cambio Climático (vigente en España desde 1994) y el Convenio sobre la Diversidad Biológica del PNUMA (1993), dos compromisos éticos ineludibles para quienes no queremos dejar a nuestros hijos un planeta feo, esquilado, disfuncional y peligroso. Por eso somos de WWF España, leemos *Panda* y ojeamos preocupados el *Informe Planeta Vivo* sobre las tendencias de la diversidad biológica mundial.

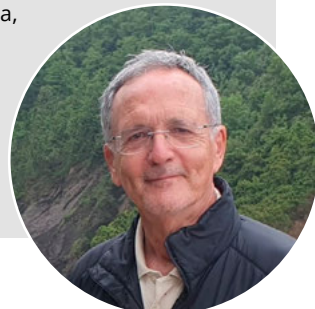
Sin embargo, hay circunstancias en las que estas dos estrategias conservacionistas pueden colisionar. Por ejemplo, las montañas españolas son espacios biodiversos que ofrecen en sus crestas ventosas un recurso clave para la producción de energía eólica. Su explotación implica la instalación de grandes aerogeneradores, pistas, antenas y tendidos eléctricos, contaminación (visual, sonora...) y el trasiego de personas y vehículos. Como numerosos estudios han demostrado el impacto negativo de estas instalaciones sobre la biodiversidad, parece lógico evitar este conflicto alejándolas de los lugares más sensibles.

La sierra de Gistredo y el Alto Sil (León) es un baluarte del oso pardo que aloja, además, la última población de urogallo cantábrico. Ambas especies están "En Peligro de Extinción" según el *Catálogo Español de Especies Amenazadas*, una inquietante distinción entre las 70 000 especies que viven en nuestro país. Según la ley del Patrimonio Natural y de la Biodiversidad, queda prohibida "la destrucción del hábitat de especies en peligro de extinción, en particular del lugar de reproducción, invernada, reposo, campeo o alimentación", por lo que a nadie extrañará que los intentos por convertir estas montañas en una mega planta eólica hayan activado una gran oposición.

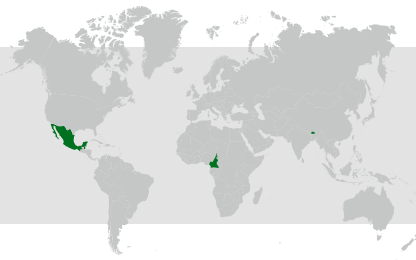
Es importante resaltar que no solo se trata de conservar estos animales puesto que la sierra de Gistredo y el Alto Sil se enmarcan en el Sistema Agrosilvopastoril de

las Montañas de León, reconocido como Sistema Importante del Patrimonio Agrícola Mundial por la ONU. Albergan, además, un Área importante para la Conservación de las Aves y la Biodiversidad (IBA 015 Sierras de Gistredo y Coto). Se trata, en resumen, de un entorno privilegiado por su paisaje, tradiciones e historia (por aquí discurre el Camino Olvidado) que algunos ayuntamientos, como el de Páramo de Sil, quieren poner en valor mediante una gestión armónica de su territorio.

Durante las últimas semanas se ha avivado el debate sobre la protección de estas montañas ante la insistencia de Repsol por desplegar un macroproyecto eólico. Anteriores intentos, objeto de numerosas alegaciones, fueron rechazados por la administración autonómica y central pero el peligro continúa porque la petrolera insiste en la creación de dos nuevos polígonos eólicos. Esto ha desatado una nueva ola de alegaciones y pronunciamientos por pequeñas (como la Plataforma para la Conservación de la Cordillera Cantábrica) y grandes organizaciones (como WWF España), algún ayuntamiento y muchos particulares. Creo que es relevante citar el reciente manifiesto de 270 científicos donde nos oponemos al proyecto de Repsol e indicamos que "la transición hacia energías renovables nunca debe comprometer el patrimonio natural de la cordillera Cantábrica ni de otros territorios". Ahora, todos esperamos esperanzados una resolución administrativa que zanje de una vez por todas esta triste historia.



José Luis Tellería
Catedrático retirado
Universidad Complutense de Madrid
<https://www.ucm.es/bcv/jose-luis-telleria>



1 Cocodrilos y manglares en Belice. En pastizales de la laguna de Placencia (Belice), Marisa Tellez visita a un cocodrilo de pantano. Se llama Savannah, estuvo cautiva durante años y fue recuperada hace dos, y es uno de los cinco “Embajadores cocodrilo” del centro de recuperación abierto que no pueden vivir libres, debido a lesiones y a la excesiva familiaridad con los seres humanos. En estos manglares viven los cocodrilos americanos y de pantano, muy amenazados por la caza furtiva, la contaminación del agua y la pérdida de hábitat debido al desarrollo de complejos turísticos. Además, WWF Belice y la Coalición de Investigación de Cocodrilos han puesto en marcha una campaña para que los propietarios de negocios de Placencia planten una semilla de manglar en sus parcelas y, hasta la fecha, han participado 300 personas.

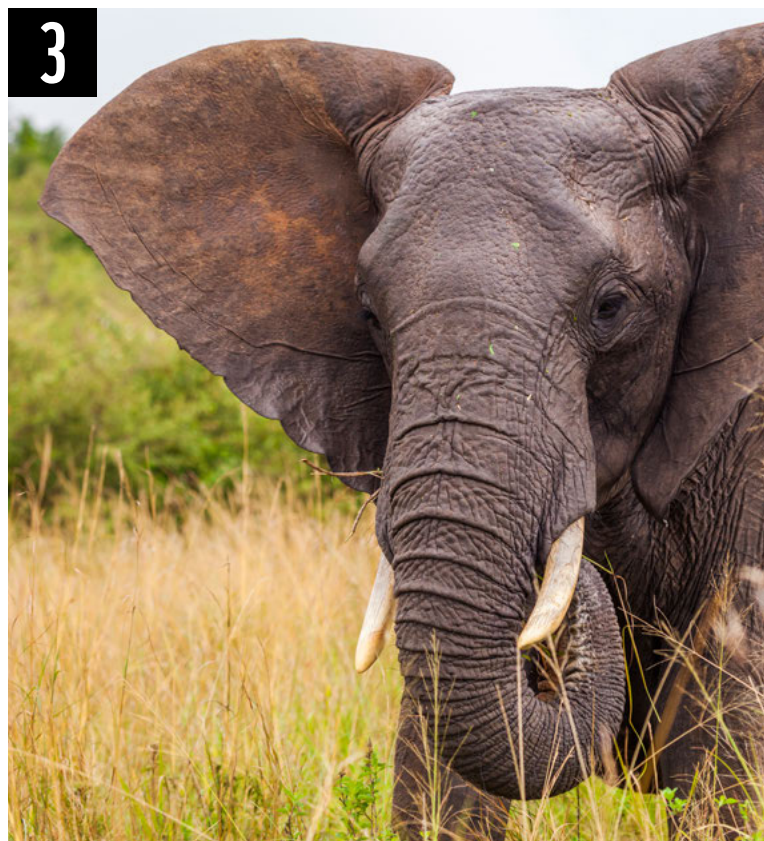
2 ADN Ambiental en Bután. En un estudio piloto para conocer la biodiversidad de una región recóndita y montañosa del país, personal científico de WWF ha recogido muestras de eADN presentes en el río Mangde Chhu en el Parque Royal Manas. Tras analizarlas, se ha determinado la presencia de 134 especies de peces, anfibios, aves y mamíferos. Este estudio nos ofrece también información sobre el leopardo de las nieves, que complementa a la aportada por las imágenes de cámaras trampa.

3 Éxito de conservación en Camerún. Las poblaciones de elefantes, gorilas y chimpancés de bosque en los parques nacionales de Boumba Bek y Nki logran estabilizarse, según revela una investigación de WWF y el Ministerio de Silvicultura y Vida Silvestre del país centroafricano. Información muy significativa si tenemos en cuenta la intensa caza furtiva en la región, que llegó a provocar la pérdida de más del 75 % de sus elefantes.

4 La vida regresa al río Grande. Las oficinas de WWF en EE.UU. y México están restaurando el cauce y el caudal ecológico del río Grande, conocido como Bravo en México. Fuente de vida para 16 millones de personas y miles de especies silvestres, suele secarse debido al cambio climático y a la sobreexplotación hídrica por la agricultura. Entre otras acciones, han construido cuatro presas de filtración para recargar los acuíferos, están promoviendo sistemas de riego eficientes, eliminando plantas invasoras y recuperando a los castores: sus represas filtran sedimentos y contaminantes, y desaceleran el agua, creando orillas más tranquilas que favorecen la filtración.



© ANTONIO BUSIELLO / WWF-US



© ANTON PETRUS / ENVATO



© DENIS-HUOT / NATUREPL.COM / WWF



© DAY'S EDGE / WWF-US



© CREATIVENATURE / ENVATO



REFUGIO DE MONTEJO: MODELO DE CONSERVACIÓN

En noviembre de 1974 pusimos en marcha un exitoso proyecto de conservación de la naturaleza, armonizando tradición rural, defensa del territorio y protección de especies.

EL REFUGIO DE RAPACES DE MONTEJO

CUMPLE 50 AÑOS

Nuestro entonces vicepresidente, Félix Rodríguez de la Fuente, visitó estas cárcavas mientras buscaba localizaciones para rodar su exitosa serie documental *El Hombre y la Tierra*. Con gran preocupación, el “amigo de los animales” descubrió que la colonia de buitres leonados estaba en franca regresión. Gracias al trabajo incansable de personas comprometidas con este espacio, hemos logrado que hoy superen las setecientas parejas y su colonia sea una de las más importantes de Europa.

Fruto de su visión y gracias a la buena voluntad de la población local, Rodríguez de la Fuente impulsó la protección de estos impresionantes cortados calizos excavados por el río Riaza para recuperar las poblaciones de buitres leonados y alimochos, además de otras especies de gran interés como los halcones peregrinos.

Así, el 13 de enero de 1975, inaugurábamos el Refugio de Rapaces en Montejo de la Vega de la Serrezuela (Segovia). Hay pocos ejemplos en la joven historia de la conservación en nuestro país de proyectos de tanta duración y que reflejen mejor la necesaria convivencia entre la naturaleza y las personas.

UN REFUGIO PIONERO

Lo primero que hicimos fue arrendar a la población local y al Ayuntamiento los derechos de caza para no ejercerlos y crear una zona protegida para la colonia de buitre leonado y el resto de especies de la zona. Fue el primer acuerdo de custodia del territorio en España.

Pusimos en marcha un comedero para los buitres y así paliar la falta de alimento por la desaparición de la trashumancia y la mecanización del campo, y también, años más tarde, para evitar el impacto del veneno.

Contratamos una guardería permanente que velara por el cuidado, seguimiento de especies y conservación del refugio, con dos generaciones de guardas: Hoticiano Hernando y su hijo Jesús.

El refugio forma parte del Parque Natural Hoces del río Riaza y de la *Red Natura 2000*, ejemplo de colaboración entre distintas entidades y de participación ciudadana, entre la que destacan personas como el Dr. Fidel José Fernández y Fernández-Arroyo, matemático y gran naturalista que dedicó su vida al conocimiento y cuidado de este espacio.



© JORGE SIERRA / WWF



© ARCHIVO WWF ESPAÑA

Hoticiano y Jesús Hernando, dos generaciones de guardas del Refugio de Rapaces gestionado por WWF España, en una imagen de los años '80.



© ARCHIVO LARENA



© ARCHIVO LARENA

Primer cartel que daba entrada al Refugio de Rapaces de Montejo de la Vega de la Serrezuela.

ESCUELA DE JÓVENES NATURALISTAS

Félix Rodríguez de la Fuente impulsó campamentos de verano para “acercar una nueva conciencia, de inculcar en las nuevas generaciones un respeto profundo hacia la naturaleza y de enseñar a los niños, en los campamentos y en los colegios, que si atentan contra la integridad del planeta, atentan contra su propia vida y contra la de sus descendientes”. Estos campamentos se convirtieron en cuna de naturalistas que hoy defienden la naturaleza en su vida profesional o en su tiempo de ocio.

Los campamentos de WWF España, entonces ADENA, se convirtieron en las primeras escuelas de educación ambiental y cuna de naturalistas.

En la actualidad, organizamos los campamentos de verano en colaboración con la cooperativa GSD, con actividades de educación ambiental para más de 60 niñas y niños que viven una experiencia inolvidable.

LABORATORIO DE CONSERVACIÓN

Hoy la colonia de buitre leonado (*Gyps fulvus*) de Montejo de la Vega y Hoces del Riaza es la segunda más importante de España, tras la de las Hoces del Duratón (Segovia). El último censo de 2024, realizado por WWF, la Junta de Castilla y León, el Fondo para el Refugio de las Hoces del Riaza y la Confederación Hidrográfica del Duero, registró 754 parejas de buitre leonado, 681 de ellas empezaron la reproducción y nacieron 435 pollos de los que 327 llegaron a volar.

Para mantener el buen estado del refugio, estudiamos también las poblaciones de pequeños mamíferos y aves asociadas a los medios agrarios; seguimos muy de cerca la ocupación de cajas nido que hemos instalado en colaboración con GREFA para cernícalos vulgares, lechuzas comunes y mochuelos europeos como método de control biológico de las plagas de topillo campesino,

— REFUGIO DE RAPACES DE MONTEJO DE LA VEGA —

que de forma estacional sufren los agricultores de la zona; y recuperamos puntos de agua y transformamos estructuras peligrosas en refugios para recuperar los anfibios como el sapillo pintojo ibérico, tritón jaspeado y rana común, muy amenazados por el cangrejo señal y la escasez de lluvias, gracias a un proyecto financiado por *Wildlife Adaptation Innovation Fund* de WWF-USA.

Para detectar casos de envenenamiento, electrocución o disparos, además de conocer sus viajes migratorios, hemos colocado dispositivos GPS a algunas rapaces que hacen la labor de centinelas, como el alimoche *Montejo*, marcado en 2018, que ha realizado con éxito sus migraciones y ha sacado adelante dos pollos en las Hoces del Riaza en 2024.

Todos estos seguimientos nos permiten identificar las principales amenazas a las que se enfrenta el refugio y poner en marcha medidas de conservación: degradación de hábitats, molestias en época de cría, tendidos eléctricos, vuelos militares o uso de venenos.



© ARCHIVO WWF ESPAÑA

DE RUTA POR EL REFUGIO

Descubrir el Refugio de Rapaces de Montejo de la Vega es una experiencia inolvidable. Hay diferentes rutas de senderismo que, según la época del año, nos permitirán descubrir la fauna de la zona: en los cortados veremos al buitre leonado, alimoche y chova piquirroja; en los sotos y riberas al martín pescador, nutria y rata de agua; en los cultivos y páramos podremos observar al cernícalo vulgar, mochuelo europeo y perdiz roja, y en los encinares y sabinars contemplaremos al águila calzada y al zorro.

Para conocer estas rutas o recorrer el refugio, dirígete a la Casa del Parque, en Montejo de la Vega de la Serrezuela, donde te darán



© ANTONIO LIÉBANA



© JORGE SIERRA / WWF



© JORGE SIERRA / WWF

información y permiso para visitar la zona (en función de la época del año) e indicaciones para no molestar a la fauna. También puedes realizar una visita virtual con el capítulo 100 de *WildSpain* en el canal de YouTube de Jorge Sierra y ver de cerca algunos de sus habitantes y los majestuosos riscos donde viven los buitres.

TRADICIÓN Y DESARROLLO

Durante millones de años, estos cortados calizos fueron testigos de cambios que incluyeron extinciones marinas, como atestiguan los fósiles encontrados en las paredes de un espacio que hoy es un gran ejemplo de armonía entre personas y naturaleza.

Los aprovechamientos tradicionales permiten el buen estado de conservación del refugio, a la par que contribuyen a la economía local: el pastoreo de ovejas churras en los páramos, el aprovechamiento de los productos forestales de pinos, encinas y sabinas, el cultivo de cereales en las llanuras, las huertas familiares en las vegas y los viñedos en



El cultivo de hortalizas en las huertas de la vega ha sido y es un apoyo importante para la economía familiar.

las laderas del pueblo para elaborar ricos caldos con denominación de origen Ribera del Duero.

Este año celebramos un acuerdo pionero, que hace medio siglo aunó muchas esperanzas y voluntades e hizo posible este maravilloso espacio protegido. Disfrutemos muchos años más de este enclave natural único, sabiendo que sus protagonistas más salvajes y amenazados, los buitres leonados hoy se han recuperado y nos observan desde el borde de un cortado o planeando en sus cielos.

© JORGE SIERRA / WWF



Interior de una de las características bodegas familiares excavadas en roca caliza donde envejecen los caldos con D.O. Ribera del Duero.

Si tienes entre 8 y 16 años
y quieres descubrir el hogar
de buitres, alimoches...

¡Apuntate al Campamento!

Fecha: 23 junio - 4 julio

Alojamiento: Albergue Sendas del Riaza, Valdevacas de Montejo (Segovia)

Edad: de 8 a 16 años

Precio: 577 € (alumnos GSD y socios WWF) / 641 € (externos)

Organiza: WWF España y Cooperativa GSD

Inscripciones: hasta el 18 de junio

Más información: campamento.sendasdelriaza@gsd.coop

¡¡Sorteamos 1 plaza!!

Entra e infórmate en
wwf.es/campamentosdenaturaleza

FIRME COMPROMISO CON NUESTROS BOSQUES

Gracias a nuestros grupos locales estamos logrando la recuperación de muchos espacios naturales.

El **G.L. de Málaga** ha participado en dos jornadas de plantación junto a más de 150 personas voluntarias en la Sierra de Mijas y en el P.N. de la Sierra de las Nieves. Cerca de 600 árboles y arbustos autóctonos crecerán en estas dos sierras malagueñas, gracias a su labor incansable.

El **G.L. de Madrid** ha realizado una plantación de esquejes de diferentes especies silvestres del Parque Regional del Sureste en los semilleros del vivero CEA Caserío del Henares, en el marco del proyecto *Bosque Vivo*.

El **G.L. de Zaragoza** también es un ejemplo claro de compromiso y esfuerzo constante con su proyecto de restauración en Villanueva del Gállego, al que han dedicado acciones de plantación y de mantenimiento, reponiendo y cambiando protectores a las plantas que han crecido más.

El **G.L. de Alicante** organizó una jornada de restauración para celebrar el Día del Árbol, en el Paraje de Las Espejeras, en Orito.

El **G.L. de Barcelona** realizó una restauración ecológica del Torrent de Canyelles, en el marco del programa *Col·laborem amb el Parc del Consorci* del PN de Collserola, retirando especies invasoras y residuos, y haciendo un seguimiento de plantaciones anteriores.

© GL ALICANTE / WWF ESPAÑA

GL Alicante



© GL ZARAGOZA / WWF ESPAÑA

GL Zaragoza



© GL MADRID / WWF ESPAÑA

GL Madrid



© GL MÁLAGA / WWF ESPAÑA

GL Málaga





© GL BARCELONA / WWF ESPAÑA

GL Barcelona

MÁS VOLUNTARIADO EN LA GRACIOSA



© OAPN

Este año damos una vuelta a nuestra campaña de voluntariado en la isla de La Graciosa del Archipiélago Chinijo (Lanzarote) y, por primera vez, extendemos las actividades con el OAPN desde el mes de enero hasta septiembre. Así, en los fines de semana de los nueve primeros meses del año nos dedicaremos a la recogida de plásticos, restauración de antiguos vertederos y revitalización de los sistemas tradicionales de recogida de agua, actividades que contribuyen a preservar el equilibrio ecológico de este paraíso natural.

EL MATEMÁTICO QUE CONTABA BUITRES



Entrañable y necesaria obra dedicada con mucho cariño a la memoria del Dr. Fidel José Fernández y Fernández-Arroyo, el singular matemático y naturalista que consagró buena parte de su vida al estudio y la defensa del Refugio de Rapaces de las Hoces de Riaza (Segovia). El libro es una deliciosa compilación de anécdotas, vivencias, poesías, fotos y dibujos aportados por amigos, familiares, naturalistas y compañeros de estudios y batallas.

Ediciones Venturada. 320 págs.

Promovido por el Fondo para el Refugio de las Hoces de Riaza

Colaboran Fundación Oxígeno y WWF España

ÚNETE A NUESTROS GRUPOS

ALICANTE

grupoalicante@wwf.es

ALTO SIL

Bárbara Álvarez

Tel.: 646 670 895

grupoaltosil@wwf.es

BARCELONA

Miguel Ángel Díez

Tel.: 680 237 971

grupbarcelona@wwf.es

BIZKAIA

Nekane Delgado

Tel.: 659 475 886

grupobizkaia@wwf.es

GRANADA

Edilberto Gijón

Tel.: 625 034 341

grupogranada@wwf.es

GUADALAJARA

Jaqueline Gómez Navarro

Tel.: 680 753 440

grupogudalajara@wwf.es

MADRID

Daniel Pinchete

grupomadrid@wwf.es

MÁLAGA

Claudia Perlini

603 748 254

grupomalaga@wwf.es

SEVILLA

Mónica Ortiz

Tel.: 607 767 276

gruposevilla@wwf.es

ZARAGOZA

grupozaragoza@wwf.es

LAS ISLILLAS, NATURALEZA Y CLIMA

Estamos trabajando en la restauración del humedal de Las Islillas (Mejorada del Campo, Madrid) para revitalizar su biodiversidad y mejorar su capacidad para capturar CO2. Estas lagunas de origen artificial (antiguas graveras) se encontraban en un estado de degradación que estamos tratando de revertir con su restauración, para que se recupere su biodiversidad y se conviertan en área de descanso y refugio para aves migratorias. Nuestro trabajo de restauración a tres años consistirá en adecuar la forma de las lagunas, ampliar la lámina de agua, crear diversos hábitats, reducir la densidad de la vegetación dañada y plantar especies autóctonas.

El objetivo de este proyecto, enmarcado en la iniciativa *Healthy Cities* de Sanitas, es devolver la salud a este humedal para que se convierta en un espacio de recreo para la población local.

Así lo explicaba Carolina Marín, campeona olímpica de bádminton, que visitó el humedal en enero:

“Las ventajas de la práctica deportiva son conocidas, pero si a esto le sumamos practicarlo al aire libre y en un entorno bien cuidado, los beneficios se multiplican”.



© ARCHIVO WWF ESPAÑA

RESTAURACIÓN EN EL HENARES

En la restauración que hemos organizado en el valle del río Henares han participado voluntarios y voluntarias de la Fundación Mahou San Miguel y de Accem. Desde 2019, hemos recuperado en esta zona 8,5 hectáreas de bosque y hemos plantado más de 4200 plantones de especies autóctonas. Una de las tareas más importantes que llevamos a cabo fue la reposición de plantas que no lograron sobrevivir al periodo estival, una labor esencial para garantizar el éxito del plan de restauración. La iniciativa ha involucrado hasta el momento a 300 personas empleadas y familiares en tareas de reforestación, seguimiento de fauna y conservación del ecosistema.



© ARCHIVO WWF ESPAÑA

ECONOMÍA VERDE EN LAS MARISMAS

Entre los objetivos del #PlanAllen, que realizamos en el entorno de Doñana en colaboración con Ikea España, se encuentra el fomento de alternativas sociales y económicas ligadas a las actividades agrícolas industriales habituales de la zona. Para ello, lo mejor es implicar a la población local. Con esta premisa, una de las actividades realizadas fue en colaboración con el Programa de Empleo y Formación de Cicloturismo del Ayuntamiento de Aznalcázar (Sevilla).

En las marismas de este municipio se encuentra la parcela de Cerrado Garrido, ubicada en la frontera con el Espacio Natural de Doñana y que estamos restaurando gracias a este proyecto. Una vez restaurada, en esta área se podrán poner en marcha iniciativas de economía verde, como observación de aves o estudios de la biodiversidad. Para hacerlo de la mejor manera se necesitan personas profesionales, como las que se están formando a través de los cursos que imparte el Ayuntamiento, donde ha ejercido de “formador” personal técnico de WWF que ha compartido su conocimiento sobre cómo analizar las aguas del Guadimar y cómo organizar un censo de biodiversidad participativo, un bioblitz.



© PASOLARGO



© ARCHIVO WWF ESPAÑA

MÁS VIDA EN EL SOTO DE LAS JUNTAS

Hemos realizado junto a Tetra Pak una plantación en el Soto de las Juntas, un entorno natural incluido en el Parque Regional del Sureste de Madrid, ubicado entre los ríos Manzanares y Jarama. A pesar de los daños sufridos por la extracción de gravas y arenas a mediados del siglo pasado, este enclave sigue siendo un refugio para muchas especies, especialmente para las aves. Y esta restauración busca devolver la vida al paisaje, recuperando zonas afectadas y creando un entorno mucho más diverso y saludable para la naturaleza y todos sus visitantes.

VOLUNTARIADO POR LA BIODIVERSIDAD

Hemos organizado una jornada de voluntariado en Cortes de Pallás (Valencia) con Statkraft para restaurar un área afectada por el devastador incendio que sufrió la zona en 2012. Las personas empleadas y sus familiares han podido plantar 150 árboles y arbustos autóctonos, como acebuche, madroño y olivilla, de la mano de nuestro personal experto. De esta forma están ayudando a promover la riqueza natural de la zona y reduciendo el riesgo de incendios.



© ARCHIVO WWF ESPAÑA

EL LIVING PLANET CLUB CELEBRA 50 AÑOS DEL REFUGIO DE MONTEJO



© JORGE SIERRA / WWF-ESPAÑA

El próximo sábado 24 de mayo, WWF España organiza una jornada especial para conmemorar el 50 Aniversario del Refugio de Rapaces de Montejo de la Vega (Segovia), un santuario natural único fundado por Félix Rodríguez de la Fuente en 1975. Este espacio no solo alberga una de las mayores poblaciones de buitres leonados de Europa, sino que también es un referente en conservación y convivencia, restauración del hábitat e investigación científica.

Desde el *Living Planet Club* de WWF ofrecemos a todas las personas del Club y a las que deseen ampliar su compromiso y pertenecer a él, una experiencia exclusiva en plena naturaleza.

La jornada incluirá:

- > Paseo de observación ambiental guiado por personal experto de WWF.
- > Visita a la zona donde se instaló el primer campamento juvenil.
- > Almuerzo en un entorno privilegiado.
- > Taller de cajas nido para ayudar a la nidificación de aves.

Este evento exclusivo está diseñado para un grupo reducido de 25-30 personas, creando un vínculo especial entre quienes asistan y la naturaleza.

Si formas parte del *Living Planet Club*, o quieres dar un paso más para proteger la naturaleza, contacta con Bárbara Crespi y reserva ya tu plaza.


Más información en

wwf.es/club

JUNTOS PODEMOS HACER MÁS
CONTÁCTANOS

Bárbara Crespi
Responsable del Living Planet Club
y Herencias

 bcrespi@wwf.es

 654 37 53 09

 wwf.es/club

ADOPTA CON WWF

¿Te gustaría que las nuevas generaciones conozcan al lobo, al delfín o a nuestro querido oso panda?

Con una **donación de 39 €** (gastos de envío incluidos) destinada a nuestros programas de conservación, realizas una adopción simbólica de algunas de nuestras especies favoritas en peligro de desaparición.



Cada adopción simbólica incluye:

- Un precioso peluche
- Un certificado de adopción
- Un desplegable con sus secretos, amenazas y el trabajo que hacemos para evitar su extinción.

Entra y adopta en: www.wwf.es/adoptaconwwf



VISTE CON IMPACTO Y PROTEGE EL PLANETA

Esta camiseta 100 % algodón orgánico con diseño exclusivo de WWF no solo es cómoda, sino que también ayuda a la naturaleza. Únete al cambio y luce con orgullo tu compromiso por solo 15 €. ¡Hazla tuya hoy!

Entra en www.wwf.es/tiendapanda

PÁSATE A PANDA DIGITAL

Disfruta de las ventajas que te ofrece el formato digital con más imágenes, vídeos, descargas de informes... **todo en un click.**



Pide ahora el cambio, escanea este código





EN EL REFUGIO DE RAPACES DE MONTEJO ARMONIZAN TRADICIÓN RURAL, DEFENSA DEL TERRITORIO Y PROTECCIÓN DE ESPECIES

© JORGE SIERRA / WWF ESPAÑA



Trabajamos para conservar
la naturaleza para las
personas y la vida silvestre.

juntos es posible™

wwf.es

© 2025

Papel 100% reciclado certificado por FSC®.

© 1986 Logotipo del Panda de WWF-World Wide Fund for Nature (Inicialmente World Wildlife Fund).

® "WWF" es Marca Registrada de WWF. WWF España, Gran Vía de San Francisco 8-D, 28005 Madrid. Tel.: 91 354 0578. Email: info@wwf.es

Para más información visite wwf.es