



WWF

2011

# Panda

Revista trimestral de WWF España

Verano 2011  
Número 114

# Tres bosques 5 estrellas



WWF

50 YEARS  
OF CONSERVATION

THANK YOU  
FOR YOUR SUPPORT

## La Red WWF

### Oficinas de WWF

Alemania	Laos
Argentina	Madagascar y Océano Índico Occidental
Armenia	Malasia
Australia	México
Austria	Mongolia
Bélgica	Mozambique
Bolivia	Nepal
Brasil	Noruega
Bulgaria	Nueva Zelanda
Bután	Pakistán
Camboya	Papúa Nueva Guinea: Melanesia Occidental
Camerún: África Central	Paraguay
Canadá	Perú
Chile	Polonia
China (y Hong Kong)	Portugal
Colombia	Reino Unido
Costa Rica: América Central	Rusia
Dinamarca	Senegal: África Occidental
Emiratos Árabes Unidos	Singapur
España	Sudáfrica
Estados Unidos	Suecia
Fiji: Pacífico Sur	Suiza
Filipinas	Surinam: Guayanas
Finlandia	Tailandia
Francia	Tanzania
Ghana	Turquía
Grecia	Ucrania
Holanda	Vietnam
Hungría	Políticas Europeas (Bélgica)
India	Macroeconomía para el Desarrollo Sostenible (EE.UU.)
Indonesia	
Italia	
Japón	
Kenia: África Oriental y del Sur	

### Asociados de WWF

Fundación Vida Silvestre (Argentina)  
Fundación Natura (Ecuador)  
Pasaules Dabas Fonds (Letonia)  
Nigerian Conservation Foundation (Nigeria)  
Fudena (Venezuela)

## WWF España

### Oficina central

Gran Vía de San Francisco, 8-D  
28005 Madrid  
Tel.: 91 354 05 78. Fax: 91 365 63 36  
info@wwf.es

### Oficina regional de Canarias

C/ Luis Morote, 7 - 3º A  
35500 Arrecife (Lanzarote)  
Tel.: 928 51 45 32. Fax: 928 51 35 90  
oficinacanarias@wwf.es

### Oficina en Doñana

Parque Municipal de los Centenales  
Ctra. Hinojos-Almonte, km. 1  
21740 Hinojos (Huelva)  
Apartado de Correos: 24  
Tel.: 959 459 007  
wwfhinojos@wwf.es

## WWF Internacional

PRESIDENTA Yolanda Kakabadse  
DIRECTOR GENERAL James P. Leape

## WWF España

PRESIDENTE Francisco Díaz Pineda  
SECRETARIO GENERAL Juan Carlos del Olmo

Atención al socio: socios@wwf.es - 902 102 107

WWF España es la sección española de WWF, una de las mayores y más eficaces organizaciones internacionales independientes dedicadas a la conservación de la naturaleza. WWF opera en más de 100 países, con el apoyo de cerca de cinco millones de personas en todo el mundo.

WWF trabaja por un planeta vivo y su misión es detener la degradación ambiental de la Tierra y construir un futuro en el que el ser humano viva en armonía con la naturaleza:

- Conservando la diversidad biológica mundial
- Asegurando que el uso de los recursos naturales renovables sea sostenible
- Promoviendo la reducción de la contaminación y del consumo desmedido

© Isaac VEGA / WWF



### Panda 114

Verano 2011. De utilidad pública

**Dirección:** Miguel A. Valladares

**Edición y Coordinación:** Amaya Asiain

**Ilustración de portada:** Interior de la Amazonia brasileña. © Edward PARKER / WWF-Canon

**Redacción:** Carmen Arufe, Amaya Asiain, Itziar Badía, Coral García Barón, Cristina Martín y Miguel A. Valladares

**Diseño y maquetación:** Amalia Maroto Franco

**Impresión:** Altair Impresia Ibérica, S.A.

Déposito Legal: M-2028-1983

ISSN: 0212-6354

Publicado en junio de 2011 por WWF/Adena (Madrid, España). WWF/Adena agradece la reproducción y divulgación de los contenidos de esta publicación (a excepción de las fotografías, propiedad de los autores) en cualquier tipo de medio, siempre y cuando se cite expresamente la fuente (título y propietario del copyright).

© Texto: 2011, WWF/Adena. Todos los derechos reservados.



Panda está impresa en Eural Premium FSC® 100% reciclado, 90g/m², papel semi-mate que cumple con las certificaciones Ecolabel Europea y FSC® Recycled. Ofrece una alta calidad de acabado respetando el medio ambiente. Al imprimir con Eural Premium FSC® 100% reciclado en vez de hacerlo con un papel no reciclado, WWF ahorra 9.213 kg de madera, 24.101 kWh de energía, 148.500 litros de agua, la emisión de 1.320 kg de CO<sub>2</sub> (equivalente a un recorrido en coche de 9.429 km) y la gestión de 5.669 kg de basura. Estos datos se han obtenido con la calculadora ambiental del grupo Arjowiggins Graphic: [www.arjowigginsgraphic.com](http://www.arjowigginsgraphic.com)

### Ley de Protección de Datos de Carácter Personal

De acuerdo con la Ley Orgánica 15/1999, de 13 de diciembre, de Protección de Datos de Carácter Personal, WWF/Adena solicita tu consentimiento para el tratamiento de tus datos personales con el fin de informarte y promocionar nuestras campañas y actividades de captación de fondos y solicitar tu apoyo a los proyectos que realizamos, así como productos y servicios a terceras empresas de sectores del mundo empresarial y financiero, a menos que nos manifiestes lo contrario en un plazo de 30 días desde la publicación de esta nota. En cualquier caso, te recordamos que siempre conservarás tus derechos de acceso, rectificación, oposición o cancelación sobre estos datos y que en cualquier momento puedes hacerlo indicándonoslo por escrito mediante una nota dirigida al Departamento de Socios de WWF España. Gran Vía de San Francisco, 8-D. 28005 Madrid.

¿Has leído ya Panda online?

Es la mejor forma de ser coherente con nuestro mensaje: ahorramos papel, tinta, agua y emisiones. Además, el dinero que no gastamos en impresión y distribución se destina a nuestros proyectos de conservación, que es lo más nos preocupa.

Pasarse a Panda online es muy fácil. Puedes solicitar que te envíen la revista a tu correo electrónico de dos maneras:

- escribe un correo a [socios@wwf.es](mailto:socios@wwf.es)
- llama al **902 102 107** ó **91 354 05 78**

# Bosques, ni un paso atrás



Los bosques del mundo almacenan más de 210 gigatoneladas de carbono y son nuestro mejor aliado contra el cambio climático. Sin embargo, la deforestación es la responsable ya de casi el 20% de las emisiones globales de CO<sub>2</sub> a la atmósfera. La deforestación es también la mayor causa de pérdida de biodiversidad, pone en peligro el ciclo del agua y amenaza directamente la forma de vida de más de 300 millones de personas e, indirectamente, de todos nosotros. A pesar de ello, seguimos destruyendo los bosques.

Esa es la razón por la que Naciones Unidas declaró 2011 año internacional de los bosques, para llamar la atención sobre su importancia estratégica para nuestro bienestar y recalcar la necesidad de protegerlos y restaurarlos, también para la salud de la economía a escala global, como demuestra el reciente informe del PNUMA *Bosques en una economía verde*.

Desde que WWF fue creado hace 50 años no hemos parado ni un momento de defender las bosques, y hemos conseguido grandes avances en pocos años, por ejemplo en la lucha contra la tala y el comercio ilegal de madera, en el incremento de la superficie protegida y en el conocimiento científico y técnico sobre la forma en que pueden y deben gestionarse los bosques sin destruirlos, como muestra el avance imparable de la certificación forestal FSC. Gracias a este trabajo y a la presión de la sociedad civil organizada y de la comunidad científica, países como Indonesia han declarado una moratoria a las nuevas concesiones forestales y la deforestación a nivel mundial se redujo un 25% en la primera década del siglo XXI.

Pero el ritmo de destrucción de los bosques sigue siendo vertiginoso e inaceptable, con una pérdida de más de 5 millones de hectáreas al año, según el PNUMA. Y los avances conseguidos por los conservacionistas deben ser continuamente reafirmados ya que la presión de los sectores agrarios, ganaderos o madereros para seguir arrasando el bosque es enorme.

Un buen ejemplo es Brasil, donde la deforestación había empezado a reducirse. Pero el pasado 24 de mayo la Cámara de Diputados aprobó con 410 votos a favor y solo 63 en contra un nuevo Código Forestal que permitiría ampliar la entrega de tierras boscosas para su transformación, al tiempo que se aprobaba una amnistía para los delitos de deforestación cometidos hasta 2008. Una auténtica catástrofe que de ser ratificada dentro de unos meses por el Senado brasileño abriría la puerta a una ola de destrucción sin precedentes en el Amazonas. WWF está trabajando intensamente en Brasil para impedirlo y para que la presidenta Rousseff no ceda a la enorme presión de los ruralistas y utilice su mayoría y su derecho de veto en el Senado para impedirlo.

La buena noticia es que la sociedad brasileña ya no está dispuesta a consentirlo, como demuestra una encuesta realizada recientemente: el 80% de la población se ha mostrado abiertamente en contra de esta ley, algo que hace unos años hubiera sido impensable.

Defender los bosque sigue siendo una tarea muy peligrosa en muchos países, también en Brasil, donde los activistas contra la deforestación son asesinados a plena luz del día y con total impunidad, como le ocurrió hace semanas a Joao Claudio Ribeiro da Silva y a su esposa.

El Año Internacional de los Bosques debe servirnos para recordar su importancia para nuestra vida y para exigir a los gobiernos su protección y también la de sus defensores. Pero sobre todo debe permitirnos reflexionar sobre la responsabilidad que todos tenemos en la deforestación que a veces se produce a miles de kilómetros de distancia para abastecer nuestro consumo diario de soja, carne o madera, y para exigir a empresas y gobiernos garantías de que estos productos no son fruto de la deforestación.

**Juan Carlos del Olmo**, *Secretario General de WWF España.*

## Sumario

- 4 EL PULSO DEL PLANETA
- 8 TRES BOSQUES  
5 ESTRELLAS
- 14 EL GUADARRAMA,  
DESPEJADO
- 16 50 AÑOS,  
ALGUNOS HITOS
- 18 LA MIRADA DEL PANDA
- 20 WWF EN ACCIÓN
- 41 WWF EN SUIZA
- 42 ¿QUÉ ES?
- 43 NO TE LO PIERDAS
- 44 RINCÓN DEL SOCIO
- 46 IN FRAGANTI
- 47 TE VOY A CONTAR...  
POR ISABEL RIPA

# El Pulso del Planeta

## La isla del tesoro

Efectivamente, hablamos de Madagascar. Y es que en la última década los científicos han descubierto más de 615 nuevas especies, entre ellas una auténtica curiosidad biológica, la palmera tahina (*Tahina spectabilis*), que tiene un tamaño gigante y florece sólo una vez en la vida. Tras dar su fruto, muere. La cuarta isla más grande del mundo cuenta con una inmensa riqueza natural. Para WWF es uno de los 35 lugares prioritarios de conservación en el mundo y allí hacemos frente a sus muchas amenazas, principalmente la deforestación. La conservación de los

hábitats malgaches es fundamental porque allí vive el 5% de todas las especies de animales y plantas del mundo (unas 25.000 especies), de las que el 70% tan sólo se puede encontrar en esta región. Entre ellas los nuevos descubrimientos: 69 anfibios, 61 reptiles, 42 invertebrados, 385 plantas y 40 mamíferos, como el primate más pequeño del mundo, el lémur ratón (*Microcebus berthae*), que apenas pesa 30 gr. Puedes leer el informe con todos los descubrimientos en [www.wwf.es](http://www.wwf.es)





*Phelsuma borai.*

© Frank Glaw / WWF Madagascar



*Gephyromantis tschenki.*

© Axel Strauss / WWF Madagascar



*Microcebus berthae.*

© Harald Schuetz / WWF Madagascar



*Bedotia marojejy.*

© Aleksei Saunders / WWF Madagascar



*Boophis bottae.*

© Axel Strauss / WWF Madagascar



*Liophidium pattoni.*

© Sebastian Gehring / WWF Madagascar



*Calumma crypticum.*

© Axel Strauss / WWF Mad.



*Uroplatus pietschmanni.*

© B. Smith / WWF Mad.



*Tahina spectabilis.*

© J. Dransfield / WWF Mad.



## Cabrera, más protegida

Buenas noticias. El patronato del Parque Nacional de Cabrera estudiará la petición de las ONG ambientales de ampliar los límites del espacio protegido para preservar la gran diversidad marina de esta isla. Tras los estudios realizados por Oceana, las organizaciones Greenpeace, Ecologistas en Acción, SEO/BirdLife y WWF reclamamos una ampliación del espacio, una propuesta que ha sido aceptada.

La existencia de coralígeno (algas rogas calcáreas), maërl, bosques de algas laminarias de profundidad y bosques de gorgonias, junto a otros hábitats de especial interés, justifican esta petición. La protección de estos ecosistemas significa la conservación y recuperación de un buen estado ambiental del medio marino balear y el mantenimiento de recursos de interés pesquero, como la langosta, con probados beneficios, tanto ecológicos como socio-económicos, para las Islas Baleares.

## Tras las huellas del tren

Se puede disfrutar de estos días de vacaciones de muchas maneras, incluso sin emitir CO<sub>2</sub>. Una buena forma es recorrer alguna de las Vías Verdes españolas en bici, a pie o incluso en patines. Estos antiguos trazados ferroviarios conservan toda la magia del tren (estaciones, túneles, viaductos, trincheras...) y añaden un importante valor ambiental a la experiencia. La Fundación de los Ferrocarriles Españoles quiere poner en valor esta forma de acercarse a la naturaleza sin emisiones a través de la campaña *Vías Verdes, Cero CO<sub>2</sub>* y WWF, entre otras organizaciones, les apoya en esta iniciativa. Visita [www.viasverdes.com](http://www.viasverdes.com), elige tu itinerario y calcula cuántas emisiones le has ahorrado a la atmósfera durante tu recorrido. ■

# tortuga gigante de las galápagos



© Jesús COBO ANULA / WWF

Dan nombre al archipiélago del que son endémicas y jugaron un importante papel en el desarrollo de la teoría de la evolución de Charles Darwin, que observó cómo se podían distinguir las tortugas dependiendo de la isla de procedencia.

Texto: Jesús Cobo Anula

DE LA MISMA FAMILIA QUE NUESTRAS TORTUGAS terrestres, las de Galápagos pueden superar los 250 kg de peso (el récord lo registró una cautiva de 400 kg) y su caparazón llega a medir metro y medio. Son apacibles vegetarianas que consumen una amplia variedad de plantas y, a pesar de su fama de animales longevos, no hay registros de ejemplares vivos de más de 100 años.

Los antepasados de estas tortugas llegaron a estas islas hace pocos millones de años, procedentes del continente. Tras colonizar el archipiélago, las poblaciones aisladas en islas o volcanes evolucionaron diferenciándose unas de otras y dando lugar a subespecies o razas de las que los investigadores distinguen —sobre todo por las formas de sus caparazones— entre catorce y diez, de las que solamente sobreviven siete.

Su consumo por parte de cazadores de focas, pescadores, coleccionistas y otros, así como la presión sobre sus puestas y crías por parte de las especies introducidas han provocado que hoy sólo queden unas 15.000 tortugas de una población original estimada en 250.000. El caso más dramático es el de las tortugas de la isla Pinta, de las que sólo sobrevive un macho, *Lonesome George* o el Solitario George, descubierto en 1981 y que permanece cautivo, en el Centro Charles Darwin, a la espera de pareja. ■



Orangután (*Pongo abelii*) en el Parque Nacional de Gunung Leuser (Indonesia).

© Anup Shah / naturepl.com





# Tres bosques 5 estrellas

Los bosques más valiosos del mundo son a la vez los más amenazados. WWF te invita a conocer, a través de estas páginas, tres de las últimas joyas forestales del planeta en cuya protección lleva trabajando cinco décadas: Cuenca del Congo, Amazonía y el Corazón de Borneo.

---

Texto: Coral García Barón

## Amazonía la mayor red de vida del planeta

CUANDO SE TRATA DE DESCRIBIR LA AMAZONÍA, nos faltan adjetivos. En ningún otro lugar del planeta la vida se manifiesta de forma tan exuberante e indómita como en este bosque tropical lluvioso, el más extenso del mundo.

Los hallazgos recientes que se han sucedido en la última década lo ponen de manifiesto. De hecho, un informe de WWF revela que se han descubierto unas 1.200 especies y plantas en esta región entre 1999 y 2009. Para que nos hagamos una idea, este número supera el total de las especies descritas por la ciencia en ese mismo periodo de tiempo en otras áreas de gran biodiversidad, incluyendo Borneo, la Cuenca del Congo y el Himalaya Occidental.

La buena noticia es que la Amazonía aún conserva más del 80 por ciento de sus hábitats originales. No obstante, las amenazas que se ciernen sobre ella ponen en peligro las interrelaciones entre estos espacios y, por ende, su futuro.

El bosque se transforma y la principal causa es la vertiginosa expansión en los mercados internacionales de la carne, la soja y los biocombustibles. Por otro lado, esta degradación se debe también a los proyectos de transporte e infraestructuras energéticas a gran escala, junto a la falta de una visión de desarrollo sostenible a largo plazo. Un abanico de problemas al que se añade el aumento de las temperaturas y el descenso de las precipitaciones que pueden llegar a desequilibrar por completo el ecosistema.

De ahí el papel decisivo que, durante las últimas cuatro décadas, ha desempeñado WWF para conservar esta riqueza, trabajando de forma coordinada con los nueve países amazónicos. Así lo atestigua el establecimiento de áreas protegidas, como el Parque Nacional de Manú o el de Jaú, entre otros. Igualmente lo hace el impulso a la certificación FSC, como forma de garantizar la gestión responsable de los bosques, la creación de pesquerías sostenibles en sus ríos o el apoyo a las comunidades indígenas para luchar contra la explotación petrolera.

WWF insiste en que la Amazonía ayuda a sostener la vida tal y como la conocemos. Por esta razón, proteger su extraordinaria riqueza no es sólo tarea prioritaria para estos países, sino una auténtica responsabilidad a escala mundial.



Vista aérea de la Amazonía en la región de Loreto (Perú).

## Biodiversidad en la Amazonía

La Amazonía es conocida por su inigualable diversidad biológica, con una fauna silvestre que incluye especies tan espectaculares como jaguares, delfines de río, manatíes, nutrias gigantes, capibaras, anacondas o pirañas.

Entre las especies descubiertas en la última década, recogidas en un estudio de WWF, hay un elenco colorista de seres nunca antes vistos por el hombre. Cabe subrayar un pez ciego rojo, una rana dardo de anillo dorado, una tarántula de colmillos azules o un loro calvo.



© Brent Stirton / Getty Images / WWF-UK

## Borneo la isla del tesoro

BORNEO, LA TERCERA ISLA DE MAYOR TAMAÑO del mundo, es otro centro neurálgico de la biodiversidad del planeta. Bien es cierto que atrás quedaron los tiempos en que los bosques lluviosos cubrían casi la totalidad de su superficie. Desafortunadamente, la isla se transformó con mucha rapidez desde los años ochenta y sus árboles fueron derribados a gran velocidad.

Sin embargo, el Corazón de Borneo sigue conservando en su interior un tesoro de incalculable valor que continúa intacto. En la actualidad, las zonas más inaccesibles y remotas de la isla albergan los últimos bosques tropicales primigenios donde habitan miles de especies de plantas y animales que aún están por descubrir.

Esta área, con una superficie que supera los 200.000 km<sup>2</sup>, cuenta con el índice más alto de diversidad vegetal de la Tierra. Las cifras así lo demuestran. No en vano, se han contabilizado allí más de 15.000 especies de plantas diferentes.

A pesar de todo, la sombra de la deforestación no deja de amenazar su futuro. Desde 1996, Indonesia está perdiendo al año unos 2 millones de hectáreas de bosque. Un problema que podría verse agravado por el crecimiento de la población y de las demandas de productos por los mercados internacionales.

Tanto es así que grandes áreas de bosque están siendo taladas para usos comerciales, como la producción de aceite de palma, pulpa o caucho. Todo ello, sin olvidar que esto se ha visto acompañado por el comercio ilegal de especies animales exóticas.

Para poner freno a esta situación, WWF y otras ONG hemos puesto en marcha la iniciativa transfronteriza *El Corazón de Borneo*, involucrando desde 2007 a los Gobiernos de Malasia, Indonesia y Brunei. Gracias a ella, los responsables políticos se han comprometido a conservar este ecosistema. Así, se ha creado una red de áreas protegidas y de bosques gestionados de forma responsable, respaldada también por la cooperación internacional.

WWF insiste en que aún no es demasiado tarde y que la suma de todos estos esfuerzos pondrá freno en Borneo a la deforestación que ha acabado devastando la vecina isla de Sumatra.

## Especies con identidad propia

Borneo es el hogar de especies de gran fauna emblemáticas como el orangután, el elefante pigmeo, la pantera nebulosa o el rinoceronte de Sumatra.

Otra de sus peculiaridades es la gran cantidad de endemismos. Sólo en materia vegetal cuenta con 6.000 plantas endémicas, que incluyen 175 especies de árboles que producen valiosa madera, aceites aromáticos y resinas, además de ser hábitat para un amplio abanico de animales.

Además, sólo en el periodo de 1994 a 2008 se describieron casi 400 especies nuevas, incluidos peces, ranas, lagartos y serpientes.

Más información: [wwf.panda.org/borneo](http://wwf.panda.org/borneo)

## Cuenca del Congo el bosque en estado puro

LA CUENCA DEL CONGO ES UNO DE LOS ÚLTIMOS rincones del globo dominados por el bosque en su estado más primigenio. Una selva tropical de 180 millones de hectáreas que se expande por el núcleo de África, convirtiéndose en la segunda zona boscosa de mayor tamaño del mundo, después de la Amazonía.

En la actualidad, la supervivencia de 30 millones de personas en África Central depende de forma directa de los recursos generados por estos ecosistemas. Entre ellos se encuentran algunos de los grupos étnicos más amenazados, como los pigmeos y los bantúes. Además, la Cuenca del Congo da cobijo a especies de fauna emblemáticas, destacando la mayor población de elefantes, junto a los gorilas de montaña.

Sin embargo, las selvas africanas no son sólo de crucial importancia para el continente. De hecho, representan una fuente de bienes de incontable valor para todo el planeta. Hoy día estos bosques constituyen un pilar para el funcionamiento de la economía mundial, al constituir un almacén de alimentos, agua, minerales o madera y ayudar también a regular el clima.

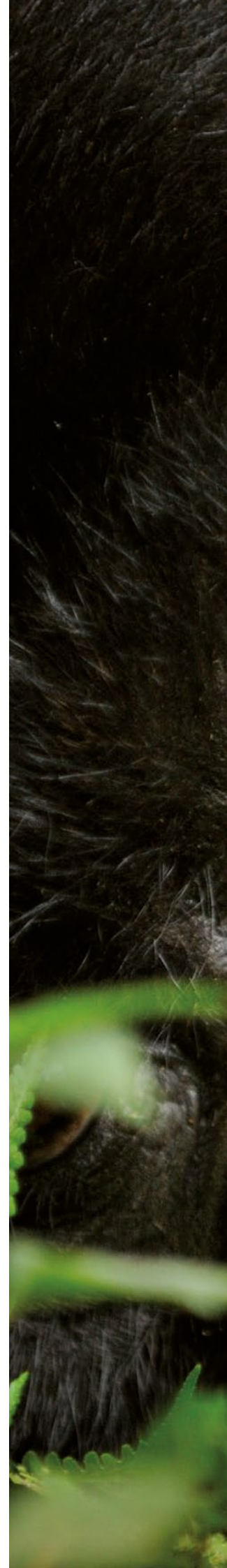
Los principales caballos de batalla en la región son la lucha contra la explotación ilegal de la madera, la caza furtiva para el comercio de carne o la expansión de la agricultura de corta y quema. Por esta razón, gestionar los ecosistemas de forma responsable se ha convertido en uno de los objetivos prioritarios de los esfuerzos que WWF lleva realizando en la zona desde hace décadas.

Para ello, ya se ha conseguido involucrar a la población local en la gestión de los recursos. Se está trabajando también junto al sector privado, con sistemas de certificación de la gestión forestal como el sello FSC, y se han establecido alianzas con los gobiernos para lograr un mayor compromiso político con la protección de estos bosques.

### Una victoria para los gorilas de montaña

Los gorilas de montaña le han ganado el pulso por ahora al petróleo en el Parque Nacional Virunga (República Democrática del Congo). Todo ello, gracias a la presión internacional ejercida por WWF, entre otras ONG, pidiendo que se preserve a la especie de los intereses de esta industria. Los planes de las compañías *Soco* y *Dominion* se han ido al traste recientemente cuando el Gobierno congoleño se ha negado a que las compañías británicas busquen petróleo en este espacio único.

A través de una acción on-line, WWF ha conseguido 80.000 firmas que solicitaban a este país que impidiera la exploración petrolífera. Virunga no sólo es el parque más antiguo de África, sino también el primer sitio declarado Patrimonio de la Humanidad en el continente. ■





Gorila de montaña (*Gorilla beringei beringei*) en el P.N. Virunga (R.D. Congo).

© Andy Rouse / naturepl.com

Liberando ríos

El Guadarrama,

**DESPEJADO**



Trabajos de demolición del azud sobre el Guadarrama.

© Lidia Arenillas

Hace dos años pusimos en marcha la campaña *Liberando ríos* para acabar con las presas obsoletas, en ruinas o que causan un grave impacto ambiental en espacios protegidos. En este tiempo hemos conseguido que algunas estén en proceso de ser demolidas o lo hayan sido ya, como este azud en el río Guadarrama del que se ha hecho cargo la Confederación Hidrográfica del Tajo.

Texto: Lidia Arenillas Girola (C.H. del Tajo) y Alberto F. Lop (WWF)

UNO DE LOS FACTORES QUE afectan a la naturalidad de los ríos españoles son las presas o azudes, que limitan el transporte de agua y sedimentos y dificultan la remonta de determinadas especies de peces para alcanzar las zonas de freza. Esto resulta especialmente preocupante en los ríos de áreas protegidas.

Por este motivo, pusimos en marcha la campaña “Liberando Ríos”, un estudio de los obstáculos que han quedado obsoletos y una propuesta de demolición de algunos de ellos para conseguir que los cursos de agua puedan fluir libres.

Como consecuencia de haber puesto sobre la mesa el problema de las presas que ya no cumplen su función y que hay que demoler, presentamos el proyecto de la Estrategia Nacional de Restauración de Ríos, impulsada por el Ministerio de Medio Ambiente y Medio Rural y Marino, y ejecutado por la Confederación Hidrográfica del Tajo con un coste de 108.000 euros.

Su objetivo es la restauración de un tramo del río Guadarrama a su paso por el término municipal de Galapagar (Madrid), aguas abajo del histórico puente conocido como Puente de Herrera o Puente Nuevo, y dentro del Parque Regional del Curso Medio del Guadarrama.

La actuación fundamental consistió en la eliminación de un azud de los años 50 usado para derivar agua hacia antiguas huertas en Torrelodones y que estaba abandonado y aterrado al haber caducado su concesión. El tramo de río próximo presentaba buenas condiciones ecológicas y vegetación de ribera bien desarrollada, por lo que todo apuntaba a que la recuperación de la conexión en este tramo podía ser muy beneficiosa para todo el río.

En este caso, las ventajas de acabar con el azud obsoleto eran numerosas: se atajaba el problema de las especies vegetales invasoras, que habían proliferado gracias al embalse, y se favorecía la recuperación inmediata del flujo de agua en este tramo de río. También era una buena oportunidad para restaurar las orillas con vegetación propia de ribera (fresnos, chopos, sauces, coscojas...). Por último, se aprovechaba para limpiar la zona de casetas de bombeo y tuberías.

Las obras de demolición del azud (de 5 metros de altura y 20 de longitud) se llevaron a cabo entre los meses de septiembre y octubre de 2010 y la

recuperación del talud y la reforestación de las márgenes se realizaron en enero y febrero de este año.

En la actualidad, del azud no queda ni rastro, el paraje ha recuperado sus características ecológicas y el Guadarrama presenta en este tramo una dinámica mucho menos alterada. La vegetación invasora de la orillas ha sido eliminada, y con el paso de un tiempo las especies autóctonas plantadas devolverán el río a su estado natural.

La Confederación Hidrográfica del Tajo también ha realizado en los últimos años otras obras similares de demolición en las zonas protegidas del Alto Manzanares y en el río Lozoya, en la cola del embalse de La Pinilla, dentro del Parque de la Laguna de Peñalara. Estos ejemplos de buenas prácticas sirven para ilustrar la necesidad y el empuje que ha supuesto para estos proyectos una campaña como “Liberando ríos”. ■

# 50 años, algunos hitos



En 2011 WWF celebra sus 50 años de trabajo por la conservación. Destacamos grandes hitos por décadas y confiamos en que, gracias al apoyo de nuestros socios, podamos seguir detallando victorias para el planeta.



## Década de los 60

Durante nuestra primera década promovimos **más de 350 proyectos de conservación** alrededor del mundo, desde investigaciones sobre la flora y la fauna hasta programas para luchar contra la caza furtiva o el desarrollo de proyectos educativos. Muchos de los hábitats y especies incluidos en estos proyectos siguen siendo hoy símbolos emblemáticos de la conservación y de las prioridades ambientales de WWF.

### Algunos hitos

- 1962** Establecimiento de la estación de investigación en las Islas Galápagos.
- 1963** Compra de tierras en Doñana para proteger la marisma.
- 1965** Madagascar se convierte en una de las prioridades de conservación de WWF.

## Década de los 70

Si bien seguíamos concentrando esfuerzos en la **conservación de especies y la protección de hábitats**, comenzamos a cambiar de enfoque. En vez de centrar nuestro apoyo en proyectos individuales, empezamos a promover líneas más integrales de conservación, abarcando **grandes regiones con toda su diversidad biológica**. Como resultado se fortaleció nuestro compromiso con gobiernos e impulsamos tratados internacionales relacionados con la conservación global del medio ambiente.

### Algunos hitos

- 1971** Tratado intergubernamental sobre humedales (Convenio Ramsar).
- 1972** Comienza la Operación Tigre.
- 1975** Conservación de los bosques tropicales.
- 1976** Regulación del comercio de especies amenazadas (CITES).

## Década de los 80

En 20 años de vida habíamos apoyado la creación de distintas **áreas protegidas en los 5 continentes, cubriendo el 1% de la superficie de la Tierra** y contribuyendo a la preservación de una gran cantidad de especies. Si bien esto constituyó un logro notable, nos dimos cuenta de que estos esfuerzos no eran suficientes. Desde ese momento y gracias a nuestro reconocimiento y presencia a nivel global, promovimos más intensamente las ideas de los fundadores: **la conservación debe contemplar el interés de todos y necesita ser integrada en el desarrollo en vez de ser vista como un conflicto**. Estos conceptos sentaron las bases para el desarrollo sostenible, concepto adoptado por la conservación, e incluso incorporado en las estrategias corporativas.

### Algunos hitos

- 1980** Primera estrategia global de desarrollo sostenible.
- 1981** Investigación sobre sustancias químicas tóxicas.
- 1986** Campaña “Salva a las ballenas”.
- 1989** Plan Nacional de Conservación del panda gigante en China.

## Década de los 90

Se impone la noción de que el desarrollo debe contemplar el bienestar de las personas y el medio ambiente. Es en esta década cuando comienza a surgir la amenaza del cambio climático, ya latente a finales de la década anterior. Desarrollamos **una estrategia global de conservación enfocada en las ecoregiones mundiales más críticas**. Esta estrategia consta de **5 áreas clave**: especies; bosques; mares y costas; aguas y agricultura; y cambio climático.

### Algunos hitos

- 1992** Tratado para frenar la pérdida de biodiversidad (Convenio sobre la Diversidad Biológica).
- 1993** Nace la certificación FSC.
- 1996** MSC. Un respiro para las pesquerías amenazadas.
- 1997** Comienzan los esfuerzos globales para frenar las emisiones de CO<sub>2</sub> (Protocolo de Kioto).
- 1998** Primer Informe Planeta Vivo.

## A partir del año 2000

Con el cambio de siglo aumenta nuestra presencia y marco de acción de manera considerable. En la actualidad, buscamos cambios estructurales que conduzcan a una conservación duradera y al desarrollo sostenible. Nuestras principales metas de cara a las próximas décadas son **conservar la biodiversidad y reducir la huella ecológica humana**. Nuestros esfuerzos están concentrados en **áreas y especies de importancia global**, y en combatir el cambio climático.

### Algunos hitos

- 2002** Iniciativa global para salvar el Amazonas.
- 2003** El valor económico de los servicios ambientales.
- 2007** La Hora del Planeta. La mayor llamada a la acción de lucha contra el cambio climático.
- 2009** Triángulo de Coral. Protección para el área marina más rica del mundo.

# la mirada del Panda

© Jurgen FREUND / [www.freundfactory.com](http://www.freundfactory.com)





Durante estos 50 años WWF ha trabajado para conservar la biodiversidad marina, sobre todo los arrecifes de coral y las especies que viven en ellos. Aún nos queda mucho por hacer: ni un 1% de los océanos del mundo está protegido. Parte de nuestro esfuerzo se concentra en el Triángulo de Coral, una riquísima zona en biodiversidad marina del Indo-Pacífico donde más de 100 millones de personas viven de los recursos que ofrecen sus aguas. La sobreexplotación, la contaminación y el cambio climático son aquí, como en muchas otras partes del planeta, sus grandes amenazas. Si conseguimos controlarlas en el Triángulo de Coral estaremos incentivando el modo de vida de estas personas y conservaremos un tercio de los arrecifes de la Tierra y el 75% de las especies de corales que hay en el mundo. Contamos contigo para lograrlo.

WWF en acción



Más de 100 águilas imperiales se han encontrado envenenadas desde 1990.

# España **suspende** el examen de lucha contra el veneno

WWF ha evaluado, autonomía por autonomía, los esfuerzos de cada gobierno regional en la lucha contra los cebos envenenados. La conclusión es desalentadora. Tan sólo Andalucía comienza a trabajar en firme aplicando medidas efectivas para erradicar una de las mayores amenazas para las rapaces en nuestro país.

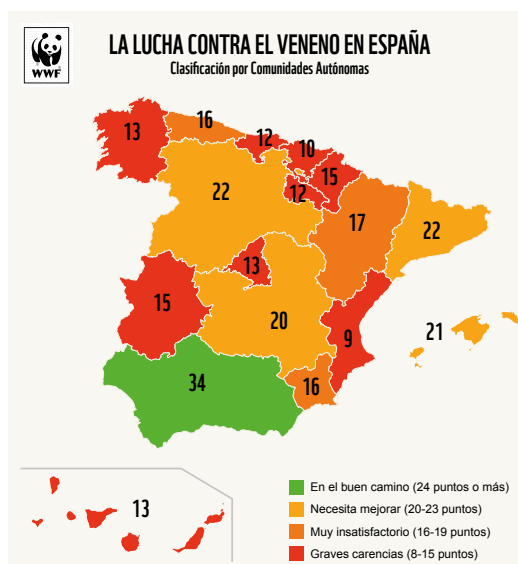
Texto: Carmen Arufe

EL ÚLTIMO INFORME DE WWF SOBRE CÓMO SE combate el veneno en España ha puesto de manifiesto lo que ya se podía intuir a tenor de las cifras de rapaces envenenadas. Andalucía es la única que consigue un aprobado, y por los pelos. Su trabajo de lucha contra el veneno en los últimos años la ha aupado a lo más alto del ranking, con una gran diferencia sobre las demás. El resto de provincias se han agrupado en tres categorías: “necesita mejorar”, “muy insatisfactorio” y “graves carencias”. Las tres entran dentro del suspenso. El último grupo es, desafortunadamente, el más amplio. A la cola se encuentran comunidades autónomas como Cantabria, La Rioja, Madrid y la Comunidad Valenciana.

*La lucha contra el veneno en España. Clasificación por comunidades autónomas* recoge el seguimiento del trabajo de todas las autonomías, clasificándolas según los resultados obtenidos en 8 criterios: grado de desarrollo de su plan regional, disponibilidad de recursos económicos y humanos, normativa propia, especialización de agentes, transparencia informativa, resoluciones ejemplarizantes, sensibilización de grupos de riesgo y esfuerzos de vigilancia y prevención.

Han pasado ya más de 6 años desde la aprobación de la Estrategia Nacional de Lucha contra los Cebos Envenenados, un tiempo en el que se han encontrado envenenadas en España decenas de miles de rapaces protegidas. Una cifra que apenas muestra la magnitud real del problema, porque la mayoría pasa desapercibida.

Tan sólo en 2010 se han encontrado trece águilas imperiales y más de cuarenta milanos reales muertos por el veneno. Ambas son especies en declive. En concreto, el



águila imperial es una especie en peligro de extinción mundial que cuenta con 270 parejas que viven en España.

Para WWF, dos de los criterios más importantes para combatir los cebos envenenados son la especialización de agentes de medio ambiente (aspectos donde destaca Andalucía y en menor medida Cataluña) y la adopción de medidas ejemplarizantes (como los vedados de caza tras casos de envenenamiento), punto en el que ha progresado Castilla y León.

La relevancia de las poblaciones españolas de buitre negro, alimoche, milano real, águila imperial ibérica o quebrantahuesos cobra todo su sentido porque su presencia en el resto del continente es ya testimonial. Los cebos envenenados constituyen actualmente su mayor amenaza. ■

Te puedes descargar el informe en [www.wwf.es](http://www.wwf.es)



## Los alimoches ya están en casa

Duna, Trigo, Vega y Sahel están criando de nuevo en las Hoces del Riaza. Nuestras cuatro rapaces, marcadas con transmisores GPS, han sobrevivido a un viaje migratorio cubierto de amenazas tras un largo y cálido invierno en el África subsahariana.

Texto: C.A.

DESPUÉS DE SEIS MESES INVERNANDO AL SUR DEL Sáhara, los pequeños buitres han regresado a su hogar. El proyecto que WWF puso en marcha el pasado mes de septiembre con la colaboración de la Fundación Biodiversidad, y que concluyó el pasado abril, ha conseguido que miles de personas puedan seguir la aventura de estas cuatro rapaces a través de un espacio online multimedia e interactivo: [www.elviajedelalimoche.com](http://www.elviajedelalimoche.com).

Ya hemos podido observar a la hembra Duna mientras cuidaba su nido refugiada dentro de una oquedad en los escarpados cortados del Parque Natural Hoces del Riaza, en Segovia. El otoño pasado Duna fue la última en alzar el vuelo para emigrar a África, pero en esta ocasión el más tardón a la hora de despegar rumbo a casa ha sido el joven Sahel. Casi un mes separa su llegada de la del más inquieto de los alimoches, Trigo, el primero en llegar. Cuando ya comenzábamos a inquietarnos por su tardanza, Sahel hizo acto de presencia en destino sin novedad. Con él, la población de la zona, formada por un total de 8 parejas reproductoras y varios individuos jóvenes, ya se encuentra al completo.

El proyecto *El alimoche, un viaje por la supervivencia* ha tenido también un apartado didáctico en formato papel. Se ha editado un cuadernillo escolar con las aventuras de Pancha y Chema, dos alimoches muy viajeros; unas pegatinas con estos personajes como protagonistas; un póster; un folleto divulgativo sobre su situación en España y sus amenazas; y un informe técnico. El objetivo es llegar al diferente público que puede hacer que cambie la situación del alimoche, sobre todo en lo referido al veneno, su principal amenaza: agricultores, cazadores y los más pequeños, para que conozcan el problema.

La red de grupos también ha formado parte activa del proyecto al celebrar *El día del alimoche* en 5 localidades: Madrid, Granada, Córdoba, Guadalajara y Barcelona. Se instalaron puntos informativos con documentación sobre la especie y el proyecto y se realizaron juegos para niños, con preguntas y concurso de fotos. Además, desde el centro de estas ciudades, se pudo seguir en directo el apasionante viaje migratorio de nuestros cuatro protagonistas. ■

# Rompiendo falsos mitos de las renovables

¿Son las energías renovables más costosas que las convencionales? ¿Por qué no se implantan de forma generalizada en España? ¿Son las responsables de la subida de la luz? Éstas y otras muchas cuestiones son las que responde “Renuévate”, un proyecto que quiere averiguar la opinión de los españoles sobre estas fuentes limpias para aumentar su demanda en nuestro país.

Texto: Cristina Martín

BAJO EL NOMBRE DE “RENUÉVATE”, WWF ha realizado un proyecto de sensibilización para dar a conocer a la población las posibilidades y ventajas de las energías renovables para luchar contra el cambio climático.

La finalidad del proyecto, que cuenta con el apoyo de la Oficina Española de Cambio Climático, es conseguir la implantación definitiva de estas fuentes limpias en España, haciendo que aumente su demanda entre la población. Para ello no sólo es importante conocer la percepción que tienen los ciudadanos de las energías renovables, sino también examinar y desmentir falsos mitos que impiden su desarrollo en España.

Para ello, realizamos una encuesta a individuos y otra a colectivos de toda España a través de la Red de Grupos de WWF. Para el sondeo de colectivos contamos con la colaboración de las principales asociaciones de consumidores y usuarios a nivel nacional, como OCU, CECU, FUCI, ASGECO, y ADICAE. Este proyecto se cerró con

un taller en el que se analizaron los resultados de ambas encuestas, se co-tejaron con la prospección inicial y se debatieron las conclusiones.

El resultado muestra que la gran mayoría de la población posee un conocimiento general sobre las energías renovables, a pesar de que un pequeño porcentaje identifica erróneamente como tales el fuel-gas, las centrales térmicas de carbón, el gas natural y la energía nuclear.

Además, casi todos los encuestados se muestran muy preocupados por el freno al desarrollo de las energías renovables en España. De igual modo, también están convencidos de que las decisiones en política energética del Gobierno tienen mucha influencia en la economía y que es muy necesario

que continúe el apoyo a las renovables. Por ello, consideramos imprescindible desterrar la idea de que la sociedad no acoge bien las energías renovables.

Por último, la población percibe que los principales beneficios de las energías renovables en el sector eléctrico son la disminución de las emisiones de CO<sub>2</sub>, la lucha contra el cambio climático y el ahorro y la eficiencia energética, algo que coincide totalmente con los objetivos de WWF en materia de cambio climático. ■

# RENOWATIO

MUÉVETE CON EL SOL

WWF te invita a conocer las posibilidades infinitas de las energías renovables. A bordo de un catamarán recorreremos el litoral mediterráneo para sensibilizar sobre los beneficios de estas energías y la importancia que tiene el consumidor para cambiar el modelo energético basado en combustibles fósiles.

Texto: C.M.

WWF SURCARÁ EL MAR MEDITERRÁNEO DE JULIO a septiembre para concienciar sobre el valor que tienen las energías renovables para combatir el cambio climático.

Este barco solar ya escribió un capítulo en la historia cuando en 2007 cruzó el Atlántico impulsado únicamente con la fuerza del sol de la mano de *Transatlantic21*. Después de lograr este importante *Record Guinness*, esta asociación suiza cedió el catamarán a WWF para que continúe luchando contra la amenaza del calentamiento global.

Así es cómo WWF pudo iniciar el año pasado una amplia campaña de sensibilización y participación ciudadana, siendo el lugar elegido para aquella primera etapa la costa de Murcia. En aquella ocasión, el objetivo era denunciar cómo la presión urbanística estaba destruyendo enclaves de un valor incalculable como Cabo Cope, Cabo Tiñoso o la Manga del Mar Menor.

Ahora, el catamarán de nombre WWF Solar, gracias al apoyo de la Fundación Margarethe und Rudolf Gsell-Stiftung, pretende transmitir la necesidad de un verdadero cambio de modelo energético. Para lograrlo, WWF recuerda que es imprescindible dejar de utilizar los combustibles fósiles altamente contaminantes (como el carbón y el petróleo) y apostar de forma definitiva por las energías renovables. El objetivo de WWF es claro: 100% renovables en 2050.

Por ello, animamos a todo el mundo a acercarse a alguno de los puertos del litoral mediterráneo donde atracaremos entre el 15 de julio y el 15 de septiembre en esta primera etapa del proyecto. Allí se podrá visitar el punto informativo de la organización, con una exposición de ingenios solares, y participar en muchas actividades para niños y adultos que tendrán como eje central estas energías no contaminantes. Sin olvidar, por supuesto, visitar el WWF Solar y descubrir cómo se puede navegar sólo con la fuerza del sol. ■



## ¿Cómo es WWF Solar?

**Tipo:** Catamarán avanzado, Aquabus C60.

**Placas solares:** Cubierta solar de 65 m<sup>2</sup> de paneles.

Potencia solar: 10 Kw. Silicio monocristalino. Motor eléctrico EE2 de MW-Line 2x8 Kw. Baterías: plomo dryfit, 2x800 kg. Voltaje baterías: 48 V.

**Autonomía:** A velocidad de crucero sin sol (5 nudos) 2 noches o 18 horas/90 millas náuticas (166 km).

**Velocidad:** Media de 5 nudos, 10 km/h





© Jorge SIERRA / WWF

## ¡Gracias por apagar la luz y encender el planeta un año más!

Desde el piso 20 de la Torre Mapfre de Barcelona pudimos hacer fotos tan espectaculares como la del patinador de la página siguiente.

Cemusa, Coca-Cola, Ambilamp, Leo-Burnett, Inditex y el Grupo Prisa prestaron todo su apoyo a La Hora del Planeta, y también se sumaron otras empresas, instituciones y administraciones.

La Red de Grupos consiguió que la fiesta por el planeta fuera inolvidable: Madrid, Granada, Alicante, Sevilla, Barcelona, Villablino, Bilbao, Salamanca, Guadalajara y Córdoba.

Los más pequeños lo pasaron en grande con la actuación en El Retiro (Madrid) de Ciudad Arcoiris y con Panda y Pocoyó en Madrid y Barcelona.

¿Quieres conocer cómo fue la noche? ¿Ver la galería de fotos? ¿Volver a ver a Pocoyó? ¿Bailar con Ciudad Arcoiris? Entra en [www.horadelplaneta.es](http://www.horadelplaneta.es)

## Algunas cifras

### En España:

250 ciudades  
200 centros educativos  
190 organizaciones  
18.000 individuos

### En el mundo:

4.500 ciudades  
135 países



© Jorge SIERRA / WWF



© Roberto DOMINGUEZ / WWF

© José Gabriel PEÑA ROMERO / WWF



© GRUPO BIZKAIA / WWF

# ¿Un embalse para regar el desierto?

En pleno siglo XXI se plantea un nuevo embalse en el río Gállego para irrigar Los Monegros. Pedimos al Gobierno que se oponga a su construcción para evitar la desaparición de un enclave único y de la economía ligada al turismo de deporte y naturaleza de esta zona de Huesca.

Texto: C.M.



Actividades tradicionales y deportivas en un tramo del río Gállego.

LA FINALIDAD DEL PROYECTADO EMBALSE PREPIRENAICO de Biscarrués es favorecer nuevos regadíos en el desierto de Los Monegros. Aunque estaría situado entre dos embalses ya existentes, también se plantea para evitar inundaciones, a pesar que estas crecidas tan sólo ocurren cada 20-25 años en la zona. Pero provocará la pérdida de 300 puestos de trabajo que genera el turismo de naturaleza y el deporte de aguas bravas en la zona donde se quiere levantar la presa. Además, el embalse afectaría a una colonia de Milano Real, especie actualmente en peligro de extinción en España. Aún no se ha evaluado el impacto que tendría el agua desviada para riego en la zona árida de Los Monegros, ya que supondría un cambio radical al representar un ecosistema único en Europa, más propio de las estepas euroasiáticas, que cuenta con más de 5.400 especies animales y vegetales, una cifra muy superior a la conocida en cualquier otro hábitat nacional o europeo. Por eso WWF, junto a otras ONG, exigimos al Gobierno que publique una Declaración de Impacto Ambiental negativa que impida su construcción.

Varios kilómetros aguas debajo de la presa, donde se ubica también el Lugar de Interés Comunitario Bajo Gállego, el río cambiaría radicalmente afectando a la alimentación de agua subterránea a los bosques de ribera del espacio protegido, su principal valor de conservación.

España es un país con clima mediterráneo, por ello su desarrollo rural no puede basarse en la creación de más y más regadíos, cuya viabilidad es dudosa en el marco de cambio climático en el que nos movemos. De hecho, la propia Comisión Europea no da fondos de desarrollo rural a España con este fin. En consecuencia, de realizarse esta obra hidráulica, Europa reabriría el Procedimiento de Infracción contra Aragón por las afecciones de los regadíos de Los Monegros sobre las aves esteparias protegidas.

Además, este embalse es inviable económicamente incluso para los propios regantes, debido a que el precio final del agua será muy alto después de internalizar los costes de la obra, tal como exige la Directiva Marco de Agua. ■

# Un Brindis por la Tierra



VINO ECOLÓGICO • CORCHO FSC

El proyecto sigue avanzando en su apuesta por un desarrollo rural respetuoso con el territorio. Y lo hace a través de varias iniciativas: una tiene que ver con los viñedos, y nos traslada hasta Lanzarote, y la otra nos conduce a los corchos FSC de la Sierra de Espadán.

Texto: Amaya Asiaín

EL *BRINDIS POR LA TIERRA* SE realiza con vino que proviene de uva ecológica y tapado con corcho FSC. Así se promueve un desarrollo rural respetuoso con las tradiciones mediterráneas de la saca del corcho y del conocimiento milenario del arte de hacer vino. El proyecto, financiado por el Ministerio de Medio Ambiente y Medio Rural y Marino, crece con nuevas ideas que indican que aún hay mucho trabajo por hacer en este campo y, por qué no, que vamos en buena dirección.

Así, en Lanzarote se está trabajando ya en 12 fincas con una asociación de agricultores ecológicos, La Tanganilla, en el uso experimental de atomizadores para un mejor empleo de los fitosanitarios. Además se están recogiendo restos de poda y de orujos para conseguir un abono natural que usar en estos mismos viñedos en vez de fertilizantes químicos. No participa sólo la bodega que se sumó al proyec-

to desde un principio, Los Bermejós, sino que también se han unido otras y la propia Denominación de Origen Lanzarote está apoyando de forma notable la iniciativa.

En cuanto al corcho, Espadán Corks, la primera empresa corchera certificada FSC en España, ha dado un paso más al dejar de usar productos sintéticos en el suavizado y lubricado de sus tapones. Ahora lo hace con cera de abeja ecológica, que consigue el mismo efecto y a la vez apoya la apicultura tradicional. Además, los tapones se distribuyen en bolsas de maíz no transgénico para evitar también aquí el uso de derivados del petróleo.

Sin duda, y como pasa a veces cuando se está en buena compañía y se brinda por una buena causa, surgen grandes ideas. ■

Toda la información sobre el proyecto está en [www.wwf.es/vinoycorcho](http://www.wwf.es/vinoycorcho)

# El cachalote se acerca a sus vecinos

Parece imposible que un cetáceo de la talla del cachalote pase desapercibido. Sin embargo se trata de uno de los mamíferos marinos menos conocidos de las islas Canarias. WWF, SECAC y Obra Social Caja Madrid se han propuesto enmendar esta situación.

Texto: C.A.



LOS CACHALOTES ESTÁN EN PELIGRO. EL OBJETIVO del proyecto es que tanto los canarios como los visitantes a las islas sean conscientes de la presencia y la situación de los cachalotes que surcan sus aguas, garantizar su supervivencia y fomentar una navegación sin riesgo de colisión con los cetáceos.

Para ello, una de las primeras acciones realizadas ha sido divulgar su presencia con la ayuda de los medios de comunicación de Gran Canaria, que pasaron una mañana a bordo del barco de investigación. Los periodistas pudieron comprobar las tareas de avistamiento, localización y hasta comprobaron in-situ el funcionamiento del hidrófono y escucharon los sonidos que emiten estos gigantes de los océanos.

No iban solos en el barco, pues miembros de WWF y la Sociedad para el Estudio de los Cetáceos en el Archipiélago Canario (SECAC), así como el responsable de Medio

Ambiente de Obra Social Caja Madrid, Antonio Mijares, les acompañaron.

En esta línea de divulgación se realizó también a principios de abril la jornada de puertas abiertas “Acércate al mundo del cachalote”, en el Palacio de Congresos de Canarias, donde se contó con la presencia de Alexandros Frantzis, uno de los mayores expertos a escala mundial en el estudio de este cetáceo. A su lado, otros científicos españoles pusieron en común sus experiencias y profundizaron durante toda la tarde en el conocimiento de la especie y sus amenazas.

Algunos de los participantes fueron Alexis Rivera y Luis Suárez, coordinadores de WWF del proyecto en Canarias; Juan Carlos Acosta, en representación de Obra Social Caja Madrid; Mónica Pérez, investigadora de la SECAC y coordinadora del seguimiento científico del proyecto, y Manuel Arbelo, profesor de la Facultad de Veterinaria de la Universidad de Las Palmas, experto en patologías y necropsias de cetáceos de Canarias.

A lo largo de dos años WWF, SECAC y Obra Social Caja Madrid recopilarán información científica que será decisiva para adoptar medidas de conservación. Además, pondrán en marcha acciones educativas y de concienciación social que ayuden a comprender mejor a estos grandes desconocidos y despierten el interés de la población local por su supervivencia.

Las islas Canarias soportan desafortunadamente una de las densidades de tráfico marítimo más altas del planeta. Barcos rápidos, como los llamados Fast Ferry, transportan a miles de pasajeros cada día entre las islas del archipiélago. En los últimos años los datos recopilados indican un incremento en el número de cetáceos encontrados muertos en sus costas, con señales de haber sido arrollados. Con este proyecto confiamos en poder revertir esta situación.

Censos visuales y acústicos, foto-identificación de ejemplares, estudio de los movimientos, investigación del tráfico marítimo... Todas estas acciones se complementarán con jornadas de puertas abiertas, talleres con expertos y, sobre todo, actividades encaminadas a despertar la conciencia entre los más pequeños.

El estudio se desarrollará en la costa este de Fuerteventura y Lanzarote durante dos años, así como en el canal entre Tenerife y Gran Canaria, a bordo de las embarcaciones de la SECAC. ■



©SECAC

Para saber más: [www.wwf.es](http://www.wwf.es)

Se descubre una especie en el Mediterráneo

## Un nuevo tesoro bajo el mar

Texto: C.G.B.

LAS BUENAS NOTICIAS HAN LLEGADO desde el mar. El Canal de Menorca, uno de los paraísos marinos mejor conservados de todo el Mediterráneo, celebra el encuentro con una nueva especie en sus fondos: un coral blando al que se ha bautizado con el nombre de *Nidalia indemares*. Su apellido se ha elegido como un guiño al proyecto Life+ Indemares bajo el cual se enmarca el trabajo del equipo que ha detectado la nueva especie. Liderados por el Dr. Josep María Gili, del Instituto de Ciencias del Mar de Barcelona (CSIC), estos profesionales han realizado el hallazgo en su primera campaña en el Canal de Menorca.

Los científicos sostienen que de la presencia de *Nidalia indemares* en el Mediterráneo puede concluirse que

habría algunas especies relictas que relacionan la fauna de los antiguos océanos Atlántico e Índico con el Mar de Tethys. Un hecho que abriría nuevas e interesantes vías de investigación a la hora de estudiar la evolución de los diferentes océanos y continentes.

Pero no acaban aquí las buenas nuevas. Otro de los resultados es que ha sido precisamente el reducido tamaño de la flota pesquera, el predominio de la pesca artesanal y el uso

de artes no dañinas los factores que han propiciado que el Canal de Menorca goce de tan magnífica salud. Una prueba más de cómo es posible conseguir una explotación sostenible de los recursos marinos y mantener la biodiversidad sin poner en peligro los ecosistemas. ■





Reforma de la Política Pesquera Común

# Los españoles, los más concienciados

Texto: C.G.B.

LOS TIEMPOS EN QUE LOS QUE NADIE SE HACÍA preguntas sobre la procedencia del pescado que había en el plato están empezando a pasar a la historia.

Así se desprende de una reciente encuesta encargada por WWF y realizada a los ciudadanos europeos de 14 países para averiguar en qué medida apoyan la reforma de la Política Pesquera Común.

Los resultados son muy esperanzadores, ya que una mayoría aplastante de los entrevistados quiere que el pescado que consumen proceda de fuentes sostenibles y no de pesquerías sobreexplotadas.

Para nosotros ésta es una señal inequívoca de lo necesario que resulta llevar a cabo una reforma profunda de la Política de Pesca que rige en la UE. No hay que olvidar que Europa es el cuarto productor de pescado del mundo y, sobre todo, que entre el 54 y el 72 por ciento de nuestras pesquerías están en peligro por la sobreexplotación. Especies tan emblemáticas como el atún rojo presentan en la actualidad graves problemas de sobreexplotación por haber permitido que se sobrepasaran, de forma sistemática, los límites de su captura.

La encuesta destaca especialmente a los países del sur de Europa que han mostrado mucha más rotundidad a la hora de exigir que se garantice el origen responsable del pescado. De hecho, en este estudio España es, entre todos los países analizados, donde la reforma de la Política Pesquera Común ha contado con un mayor apoyo social, con casi un 90 por ciento de ciudadanos defendiendo un cambio profundo.

La reforma ofrece una oportunidad única para acabar con la principal amenaza para el futuro de los recursos marinos y para nuestros océanos: la sobrepesca. ■



# Explore!

o cómo aprender de conservación con WWF

Si tienes entre 20 y 27 años, eres inquieto y te gusta mucho nuestro planeta, el programa internacional de voluntariado Explore! se ha hecho para ti. WWF te ofrece la posibilidad de trabajar sobre el terreno en proyectos de conservación en Madagascar o en el Pacífico durante varias semanas.

Texto: A.A.

WWF PONE A TU DISPOSICIÓN TODA SU EXPERIENCIA para que descubras qué supone trabajar en proyectos de conservación en lugares tan emblemáticos para nosotros como Madagascar, India, Paraguay, Bután y el Pacífico. A cambio te pedimos que difundas tu vivencia y así, entre todos, podamos conseguir que el ser humano viva en armonía con la naturaleza.

El trabajo que realizarás estará supervisado por un compañero de WWF y perfectamente integrado en los proyectos de conservación del país de destino. Tendrás la posibilidad de compartir esas semanas con jóvenes de otras nacionalidades y, lo más importante, con las personas que viven en el lugar. Para ello no se requiere formación específica en medio ambiente, pero sí buena predisposición y cierta forma física, puesto que son días de duro trabajo en condiciones distintas a las que estamos acostumbrados.

Hemos pedido a uno de los jóvenes que ha disfrutado de esta experiencia, Sergio Rejado, que nos escriba contando lo que ha supuesto para él participar en Explore! Su lectura es muy recomendable pero bastante peligrosa: se corre un serio riesgo de querer dejarlo todo y marcharse a trabajar sobre el terreno. ■

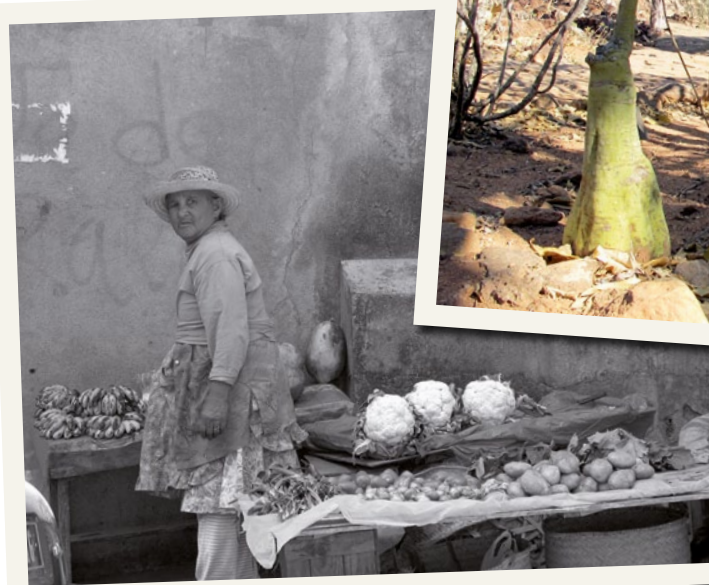
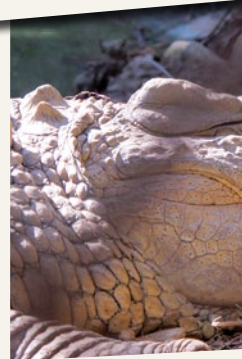
## Datos básicos

**Edad:** entre 20 y 27 años

**Tiempo:** entre 3 y 6 meses

Inglés imprescindible y además francés para Madagascar  
WWF no costea el viaje hasta el lugar de destino ni los gastos de tramitación de visas, permisos, seguros médicos...

Más información: [www.panda.org](http://www.panda.org) (entra en You Can Help/Volunteer)



# LÉMURES, CONSERVACIÓN Y RETOS

MEZCLA EN ADECUADAS PROPORCIONES UN DESTINO DE ENSUEÑO, LA PERSPECTIVA DE TRABAJAR POR UNA BUENA CAUSA, UNAS CUANTAS DIFICULTADES A SUPERAR CON LA POSIBILIDAD DE DEMOSTRAR TUS CAPACIDADES, Y OBTENDRÁS COMO RESULTADO EL PROGRAMA EXPLORE! DE WWF.

Texto y Fotos: Sergio Rejado Albaina  
Voluntario en Vondrozo (Madagascar) de septiembre a diciembre de 2010

SI HAS LLEGADO HASTA AQUÍ SE supone que ya has leído acerca de este programa y sus objetivos y quieres conocer una opinión de primera mano. Pues bien, este artículo se centra en mi experiencia personal en Madagascar. Aunque me resulta imposible poner un poco de orden en la ingente cantidad de recuerdos que acuden a mi mente cada vez que pienso en aquellos tres meses, y más aún resumirlos en menos de una página.

Puedo afirmar sin temor a equivocarme que Madagascar ha supuesto una de las experiencias más enriquecedoras y completas de mi vida, si no la que más. Allí tuve que adaptarme a una cultura y entorno radicalmente distinto de aquél al que estaba acostumbrado. Me encontré en un lugar al cual no llegan los medios de comunicación habituales, sin acceso a cobertura telefónica ni, por supuesto, a internet. Las comodidades también escaseaban: mientras estábamos trabajando con las comunidades locales, carecíamos de electricidad y agua potable, y la dieta se componía estrictamente de arroz tres veces al día, aunque siempre con sus debidos condimentos.

Verte sumergido en una situación así supone poner todas tus habilidades y conocimientos sobre la mesa, pero también desarrollar otras muchas, a

veces a marchas forzadas. Es una experiencia de intercambio de ideas y conocimientos, tanto con tus compañeros de viaje, como con los trabajadores de WWF, los lugareños... Desde el día en que sales por la puerta del avión en el aeropuerto de Antananarivo hasta el día en que la vuelves a atravesar en dirección opuesta, te encuentras en un proceso de aprendizaje permanente, enfrentándote constantemente a situaciones nuevas y, muy frecuentemente, desafiantes.

Por otro lado, los empleados de WWF se preocupan de que tu inmersión en la cultura malgache y la realidad de la conservación en el país sea lo más profunda posible. El contacto continuo con la exuberante naturaleza del Octavo Continente, confrontado con la dura realidad de la vida de los malgaches, te proporciona una perspectiva de la conservación completamente nueva, radical y completa. Y es que la conservación no consiste tan solo en dejar los bosques tal y como están: es también ayudar a la comunidad a apreciar su riqueza natural y gestionarla adecuadamente, proporcionándoles los medios necesarios para forjar un futuro más sostenible. Nosotros estábamos allí para poner nuestro granito de arena en la consecución de estos objetivos. Y a vosotros os están esperando. ■



# El fluir de los ríos no entiende de fronteras

Los ríos Duero y Guadalquivir han sentado precedente en la política nacional de aguas. Y es que el Tribunal Constitucional ha sentenciado que ni Castilla y León tiene competencias exclusivas sobre el Duero, ni Andalucía sobre el Guadalquivir. WWF siempre ha defendido una gestión del agua por cuencas que evite las “guerras” entre comunidades autónomas y ahora el Tribunal Constitucional nos da la razón.

Texto: C.M.

PRIMERO FUE ANULADO EL artículo del estatuto de Andalucía correspondiente a las competencias sobre el Guadalquivir y un día más tarde, el 17 de marzo, el homólogo de Castilla y León. En ambos casos el TC sentenció, por unanimidad, que estos textos legales suponían la desaparición de la unidad de gestión de cuenca que corresponde al Estado y la pérdida de una política hidrológica nacional coherente con la Constitución.

La Junta de Extremadura inició la batalla legal para preservar los ríos Duero y Guadalquivir ante los intentos de sus comunidades vecinas —Castilla y León y Andalucía— de asumir estas cuencas hidrográficas en exclusiva, a pesar de que las dos comprenden varias comunidades autónomas.

Así, el TC derogó el artículo 51 del Estatuto de Autonomía para Andalucía por entender que la gestión del Guadalquivir no podía ser competencia exclusiva de esta comunidad ya que el río también fluye por Extremadura y otras regiones. De igual manera consideró que el Estatuto de Castilla y León, en su artículo 75, fragmenta la gestión de la cuenca del Duero, que también discurre por varias comunidades.

Por tanto, el Tribunal Constitucional acaba con la tendencia que se venía repitiendo en diferentes autonomías de poner en práctica una división político-administrativa de la gestión del agua por comunidades autónomas en lugar de por cuencas. Esta segmentación artificial también incumple con la Directiva Marco del Agua de la Unión Europea, cuyo principio básico vuelve a ser la unidad de cuenca.

Para cumplir con la legislación y mantener el buen estado ecológico de los ríos con unos caudales suficientes es imprescindible que se cumpla el principio de unidad de cuenca. Por ello, la sentencia recuerda que la Constitución Española concede al Estado competencia exclusiva sobre *legislación, ordenación y concesión de recursos y aprovechamientos hidráulicos cuando las aguas discurran por más de una Comunidad.*

WWF aplaude estas sentencias y recuerda que España es pionera en la gestión del agua por cuencas hidrográficas y no por unidades políticas, administrativas o territoriales. Sólo de esta manera se puede preservar este recurso limitado y mantener la biodiversidad del entorno. ■



# Gracias Brabro

CON GRAN PESAR HEMOS CONOCIDO recientemente el fallecimiento de Barbro Larssons, socia y amiga, pues tuvimos la ocasión de hablar con ella en diversas ocasiones sobre su amor a la naturaleza y su orgullo de formar parte de la familia WWF.

Barbro era una mujer amante de los animales, que vivía humildemente pero que apoyó a la organización hasta su último aliento dejándonos su casa, lo único que poseía. También hemos podido recuperar de entre sus tesoros

unas fotos que le enviamos de un acebo que plantamos en su nombre en la Sierra de Rincón, y que tenía expuestas en una estantería con gran orgullo.

Mediante estas líneas queremos agradecer a Barbro y a tantos otros socios su apoyo a nuestro trabajo de conservación incluyéndonos en su testamento. Gracias a este acto de generosidad hemos podido emprender nuevos proyectos y campañas que de otra manera nunca hubieran visto la luz. ■

Quando dejas un legado a WWF España, firmas por preservar la Naturaleza.



**Sí, quiero ayudaros a preservar la Naturaleza. Enviadme más información sobre cómo incluir a WWF España en mi testamento.**

Nombre .....

Apellidos .....

Dirección .....

Localidad .....

Teléfono .....

Enviar cumplimentado a: **WWF España**  
 Gran Vía de San Francisco, 8 - D  
 28005 Madrid. Tel.: 91 354 05 78

Los datos que nos facilitas quedan recogidos en el fichero de WWF Adena, con el fin de atenderle y darle información. Puede solicitar su rectificación o cancelación.

# Una etiqueta que cuida más de los bosques



ESPAÑA ES EL PRIMER PAÍS DEL mundo donde Coca-Cola etiquetará sus productos con el sello FSC. Este compromiso ambiental ha sido posible gracias a la colaboración de la empresa con WWF, que, entre otras cosas, le ha llevado a formar parte de la Red Ibérica de Comercio Forestal desde el año 2008.

Las etiquetas FSC se empezaron a usar en enero en las botellas de Aquabona y ahora la compañía ha dado el salto a su producto estrella, Coca-Cola, en las botellas de vidrio retornable de 200 y 350 ml. En un futuro se quiere ampliar el etiquetado a todos los productos de la marca.

El sello, fácilmente reconocible, garantiza que la pasta de papel empleada en las etiquetas proviene de bosques bien gestionados. Sólo en 2011, entre los envases de Aquabona y de Coca-Cola, se emplearán unas 500

toneladas de papel FSC, lo que supone la gestión responsable de unas 180 hectáreas de plantaciones forestales.

Pero Coca-Cola no se compromete con los bosques sólo a través de las etiquetas. Desde hace más de tres años es miembro de la Red Ibérica de Comercio Forestal, que aglutina a una quincena de empresas que priorizan en sus compras los productos de madera y papel con las máximas garantías de un origen legal y sostenible.

A partir de aquí, y de forma progresiva, la compañía ha apostado fuertemente por este sello para todo el material promocional y de oficina desde hace dos años. De hecho, su nueva sede en Madrid tiene todos los muebles y carpintería de madera avalada por FSC, un aspecto que le ha ayudado a conseguir la certificación LEED categoría oro como construcción ambientalmente sostenible. ■

## Pisa con garbo (y cuida el entorno)

La nueva colección de verano de Gioseppo sigue comprometida con el medio ambiente. De vivos colores y con materiales muy variados, los productos para mujeres, hombres y niños destinarán un 5 por ciento de su venta al trabajo que realizamos para proteger la naturaleza. No es la primera vez que la empresa de calzado colabora con nosotros, pues ya dedicó dos colecciones muy exitosas al cuidado del entorno, “We love, we respect Mar Mediterraneo” y “Calienta tus pies, no tu planeta”. ■



## El Lince ibérico está de moda

El pasado mes de mayo Adolfo Domínguez y su hija Tiziana visitaron el Parque Nacional de Doñana, una de las poquísimas zonas del planeta donde todavía habita el lince ibérico.

Durante la visita el conocido diseñador y su hija tuvieron la oportunidad de conocer las dificultades a las que se enfrenta este gran felino y las medidas que estamos tomando desde WWF y otras entidades para conseguir su recuperación.

Trabajamos para recuperar las especies más amenazadas, como el lince, y su hábitat, como Doñana. El lince ibérico es una especie única y está declarada como el felino en mayor peligro de extinción del planeta, aún mucho más que el tigre.

Esta visita forma parte de una serie de actividades de apoyo a la naturaleza que la famosa marca está llevando a cabo en colaboración con WWF España.



© Adolfo Domínguez

Concurso Internacional de cortos

# Life. Nature. You Make the Connection

Creadores de cine y vídeo, animaos a poner vuestro talento al servicio de la naturaleza. Si estás interesado prepara una película original e inédita, con una duración máxima de 2 minutos y que se pueda usar en cualquier formato, con un mensaje claro de conexión con la naturaleza. Para ello puedes usar todo lo que tu creatividad te permita: acción real, animación, efectos digitales, ficción, documental, etc. Los ganadores tendrán la oportunidad de realizar un corto para WWF. Tienes hasta el 9 de octubre.

Toda la información sobre **Life. Nature. You. Make the Connection** (Vida. Naturaleza. Tú. Conéctalos) en [www.wwf.es](http://www.wwf.es)

## Barco Solar

Como contamos en la página 24 este verano nuestro barco solar va a visitar la costa de Levante desmontando los falsos mitos sobre las energías renovables. Si estás cerca, aprovecha la ocasión para visitar nuestro barco y para conocernos. Nos encantará saludarte.

### Calendario

Alicante: 15-18 julio

Denia: 21-24 julio

Gandía: 29 julio-1 agosto

Valencia: 4-7 agosto

Castellón: 12-15 agosto

Peñíscola: 18-21 agosto

Cambrils: 26-30 agosto

Sitges: 6-8 septiembre

Barcelona: 10-15 septiembre

Confirma las fechas en [www.wwf.es](http://www.wwf.es)

## Cabo Tiñoso

Todavía estás a tiempo de firmar para pedir a los Ministerios de Fomento y Defensa que nos ayuden a crear un Área Marina Protegida en Cabo Tiñoso (Murcia) con la extensión inicial propuesta. Se trata de una zona con un altísimo valor en biodiversidad marina en la que se quiere crear también una Reserva Marina de Interés Pesquero. Al proyecto original se le ha recortado un 95% de superficie para dejar dos áreas de fondeo de buques mercantes y otra posible para maniobras militares. Por eso Anse, Greenpeace y WWF pedimos ayuda para conseguir su conservación. Entra en [www.wwf.es](http://www.wwf.es) y firma la carta para proteger el Mediterráneo.

## Big Jump

¿Preparado para dar el gran salto?

Acércate el **domingo 10** de julio al río que tengas más cerca y sigue la corriente al río. Más información en [www.wwf.es](http://www.wwf.es)

Encuentra a los voluntarios del Panda más cerca de tu casa. Seguro que tienen mucho que ofrecerte, y tú a ellos...

**GRUPOS**  
WWF España

### ALICANTE

Nuria Moreno  
Tel.: 676 892 720  
Fax: 965 14 06 13  
[grupoalicante@wwf.es](mailto:grupoalicante@wwf.es)

### ALTO SIL

Félix Suárez  
Tel.: 987 471 984  
Fax: 987 472 236  
[grupoaltosil@wwf.es](mailto:grupoaltosil@wwf.es)

### BARCELONA

Agustí Cruz  
Tel.: 625 844 647  
[grupobarcelona@wwf.es](mailto:grupobarcelona@wwf.es)

### BIZKAIA

Zugaitz Vizcaya  
Tel.: 648 721 855  
[grupobizkaia@wwf.es](mailto:grupobizkaia@wwf.es)

### CÓRDOBA

Cristina Cañasveras  
Tel.: 610 912 815  
[grupocordoba@wwf.es](mailto:grupocordoba@wwf.es)

### GRANADA

Elisa Martínez  
Tel.: 637 994 725  
[grupogranada@wwf.es](mailto:grupogranada@wwf.es)

### GUADALAJARA

Jaqueline Gómez Navarro  
Tel.: 680 753 440  
Pedro Luis Castilla  
Tel.: 609 579 437  
[grupogudalajara@wwf.es](mailto:grupogudalajara@wwf.es)

### MADRID

María Pérez  
[grupomadrid@wwf.es](mailto:grupomadrid@wwf.es)

### MURCIA

Esteban Bastida  
Tel.: 615 898 485  
[grupomurcia@wwf.es](mailto:grupomurcia@wwf.es)

### OURENSE

José Antonio Pérez  
Tel.: 667 543 446  
[grupourense@wwf.es](mailto:grupourense@wwf.es)

### SALAMANCA

[gruposalamanca@wwf.es](mailto:gruposalamanca@wwf.es)

### SEVILLA

Bárbara Fernández  
Tel.: 655 691 926  
[gruposvill@wwf.es](mailto:gruposvill@wwf.es)

### VALENCIA

Ignacio Serra  
Tel./Fax: 666 662 269  
[grupovalencia@wwf.es](mailto:grupovalencia@wwf.es)

### ZARAGOZA

[grupozaragoza@wwf.es](mailto:grupozaragoza@wwf.es)



El "cuartel general" de WWF está en Gland (Suiza). La elección de este pequeño pueblo, cercano a Nyon y a unos 35 kilómetros al norte de Ginebra, no es casual. Allí también tiene su sede la Unión Mundial para la Naturaleza, y de hecho compartimos oficinas durante nuestros primeros años de vida.

En la sede de WWF a orillas del lago de Ginebra se concentran más de 200 compañeros para conseguir que toda la red trabaje al mismo ritmo, no sólo en temas de conservación, sino también de gestión interna. ¡Hay que coordinar a más de 5.000 empleados en todo el mundo!

De todas las nacionalidades, lenguas y creencias, la oficina de Gland resume el espíritu de WWF: personas de todos los rincones del planeta trabajan para conservarlo.

No es la única presencia de WWF en Suiza. En Zurich está la oficina del país alpino, que tiene en esta cadena montañosa una de sus principales áreas de trabajo, pues los Alpes representan el 60% de su superficie total. La conservación de uno de los enclaves fundamentales de biodiversidad del corazón de Europa es clave para nuestros compañeros suizos.

Más información en [www.panda.org](http://www.panda.org) y [www.wwf.ch](http://www.wwf.ch)

# SUIZA



Las tijeretas construyen sus nidos a base de pequeños pisos colocados unos encima de otros en sitios algo húmedos y en sombra. Se alimentan de pulgones, arañas, larvas y huevos de otros insectos, por lo que son muy útiles para el control biológico de los pulgones y otros animales que se alimentan de hojas y pueden causar daños en viñedos y cultivos en general. Por eso, dentro del proyecto “Un brindis por la Tierra” estamos colocando estas casitas para tijeretas cerca de las plantaciones de las bodegas que se han sumado a la iniciativa. La idea es que no les haga falta recurrir a los químicos para que su viñedo crezca sano y fuerte. Las tijeretas, por su parte, seguro que agradecen un poco de ayuda a la hora de asentar a la familia.

© Jorge BARTOLOMÉ / WWF

## Pásate a Panda online



¿Has leído ya Panda online? Es la mejor forma de ser coherente con nuestro mensaje: ahorramos papel, tinta, agua y emisiones. Además, el dinero que no gastamos en impresión y distribución se destina a nuestros proyectos de conservación, que es lo más nos preocupa.

Pasarse a Panda online es muy fácil. Puedes solicitar que te envíen la revista a tu correo electrónico de dos maneras:

- escribe un correo a [socios@wwf.es](mailto:socios@wwf.es)
- llama al **902 102 107** ó **91 354 05 78**

Ayúdanos a reducir la huella de nuestras revistas, sin renunciar a disfrutar de ellas. Al ser online las opciones se multiplican: podrás ver vídeos de nuestras acciones, descargar documentos de consulta, acceder a los links con un solo click o disfrutar de galerías de fotos.

¡Deja el papel y disfruta de Panda!



### La Huella de Félix

Este libro es un repaso visual a la vida de Félix Rodríguez de la Fuente de la mano de cuatro grandísimos fotógrafos españoles. Cada episodio —dedicados a la infancia, la juventud, la madurez y el legado de Félix— abre con las palabras de Odile, una de sus hijas. Para ella el mejor homenaje que se le podría rendir a su padre es “admirar, amar y respetar la naturaleza” y para eso nada mejor que recorrer los espacios de cada etapa de su vida a través de los objetivos de estos profesionales de la fotografía. Es un libro para disfrutar con calma, porque no sólo se lee, sino que se observa.

#### La Huella de Félix

Odile Rodríguez de la Fuente  
Imágenes de Andoni Canela, Francisco Márquez, Juan Carlos Muñoz y Jorge Sierra  
Ed. Random House Mondadori y Fundación Félix Rodríguez de la Fuente. P.V.P.: 24,90 €



### Sigue la pista al oso

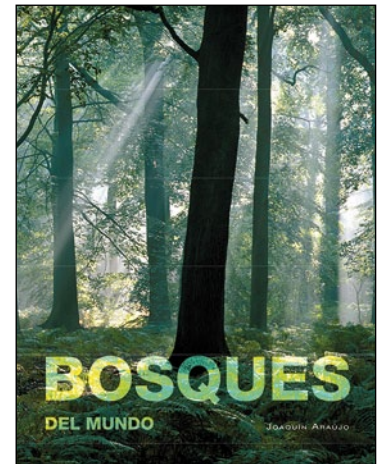
Descubre la nueva sección sobre el oso polar en [www.wwf.es](http://www.wwf.es). En colaboración con Canon, hemos elaborado una herramienta online que nos permite seguir a los ejemplares radiomarcados en Noruega, Alaska y Canadá. De esta forma podrás saber qué rutas siguen o hasta dónde se tienen que desplazar para cazar. Además podrás disfrutar de una cuidada selección de fotos, cuidar a tu propio oso en Facebook y aprender todo sobre las amenazas y la forma de vida de estos animales.

Entra en [www.wwf.es](http://www.wwf.es) y en el cajón de búsqueda escribe “oso polar”.

### Proyecto Samana

El intrépido Brais Palmás está recorriendo desde el 5 de junio de 2010, día del Medio Ambiente, los espacios naturales protegidos de Eurasia hasta Camboya y Vietnam. Su eslogan es “una bicicleta y 24 países para hablar de medio ambiente” y su objetivo es retratar la biodiversidad de todas estas áreas. El hecho de que vaya en bici es la manera de ser coherente con conseguir el menor impacto en el entorno. Toda esta aventura se puede seguir en su blog y en Facebook.

[www.braispalmas.com](http://www.braispalmas.com)



### Bosques del mundo

Joaquín Araújo nos invita a recorrer los bosques del planeta en 2011, año dedicado a estos espacios. Para ello ofrece al lector un libro de gran formato con fotografías que demuestran por sí mismas por qué hay que dedicar un año, por lo menos, a los bosques. Además, el divulgador explica a lo largo de estas 264 páginas cómo son, cuáles son sus riquezas y cuáles sus amenazas. WWF participa con un texto sobre el trabajo que realizamos en estas áreas desde hace 50 años. La publicación se presentó en la pasada Feria del Libro de Madrid, donde se pudo ver una exposición con algunas de las fotos del libro.

#### Bosques del mundo

Joaquín Araújo  
Ed. Lunwerg. P.V.P.: 39,50 €

Quando hayas leído la revista pásala a familiares, amigos, dónala a bibliotecas...

**¡Dale vida a Panda!**

## Regalos Panda



**Con tu donativo ayúdanos a conservar las especies en peligro de extinción. Osos polares, tigres, chimpancés, tortugas... Te enviaremos un peluche representando a la especie que desees proteger.**

También puedes adquirir calendarios, agendas, llaveros, camisetas... Entra en [www.wwf.es](http://www.wwf.es) para ver todos los artículos disponibles.

Llámanos al 91 354 05 78 o al 902 102 107. También puedes enviarnos un e-mail a [socios@wwf.es](mailto:socios@wwf.es)

Mi recuerdo de WWF (sin yo saber muy bien qué era eso) se remonta a cuando tan sólo era una niña. Mi hermano ha sido siempre socio de la organización, así que esta revista que ahora tienes entre tus manos ha rondado por mi casa desde que me alcanza la memoria. De hecho mi hermano y yo participamos de niños en alguno de los campamentos de verano que, por aquel entonces, organizaba WWF en el Refugio de Rapaces de Montejo de la Vega, en Segovia. Mi pueblo está tan sólo a unos kilómetros del Refugio y la carpintería familiar de mi padre y mi tío colaboró con WWF en la elaboración de algunos de los materiales necesarios para esos campamentos. Ellos tuvieron la gran suerte de conocer a Félix Rodríguez de la Fuente; mi padre aún recuerda anécdotas de él. Como en tantos otros hogares españoles Félix era, para mi hermano y para mí, un idolo, y la emisión de "El hombre y la Tierra", cita ineludible.



**María Melero**  
es Técnica en Restauración Forestal del Programa de Bosques de WWF España

Mi época estudiantil me llevó de nuevo al Refugio de Montejo. A raíz de participar en un curso de formación con WWF comencé a colaborar con la organización en algunas de las actividades del Refugio. Participé en el programa de voluntarios que los fines de semana ayudábamos a Jesús Hernando, el guarda del Refugio, informando a los visitantes para garantizar la cría del buitre leonado; acompañé a grupos escolares explicándoles la historia, los animales y las plantas del Refugio; colaboré en plantaciones y otras actividades que se realizaban con voluntarios... pero, sobre todo, aprendí, aprendí mucho. Mi trabajo fin de carrera versó también sobre esta zona y poco

después (¡quién me lo iba a decir!) WWF me contrató para gestionar el proyecto del Refugio de Montejo. Durante cuatro años trabajé censando los nidos de buitres y alimoche, estudiando las poblaciones de nutria y otros mamíferos, impulsando plantaciones para recuperar algunas de las zonas más degradadas del Refugio y organizando actividades de participación y educación ambiental con colegios, voluntarios, visitantes y la propia población local. Desde el año 2008, también dentro de WWF, gestiono algunos

de los proyectos de restauración forestal que desarrolla la organización allí donde el bosque ha desaparecido (por incendios, talas...) o para mejorar la calidad de algunos hábitats de elevado interés ecológico (sabinars, tejedas...). Las actuaciones sobre el terreno varían en función de la problemática de cada lugar: recolección de material genético, plantaciones de especies autóctonas, construcción de cercados de plantación... pero también actividades de sensibilización con la población local y labores de mantenimiento y seguimiento para conocer los resultados que vamos obteniendo. Contamos para ello con la inestimable ayuda de miles de voluntarios, socios, empresas, administraciones públicas y población local. Desde este "rinconcito" mi agradecimiento a todas aquellas personas que me ayudan, que ayudan a esta organización a la conservación de espacios tan emblemáticos como el Refugio de Montejo, a la restauración de nuestros bosques y, en definitiva, a la defensa de la naturaleza.



Preséntanos a nuevos socios y premiaremos tu contribución a la conservación de la naturaleza con una **camiseta**. Llámanos al **91 354 05 78** o al **902 102 107**

**DATOS DEL NUEVO SOCIO**

Nombre ..... Apellidos ..... Fecha nac. ....  
 Dirección ..... Localidad ..... C.P. ....  
 Tels. .... E-mail ..... D.N.I. ....

**CUOTAS**

**Benefactor** .....  6 € al mes     9 € al mes     15 € al mes  
 Cuota mínima 60 €/año ..... €/año  
**Juvenil (hasta 18 años)** .....  Cuota mínima 30 €/año ..... €/año  
**Adulto** .....  Cuota mínima 42 €/año ..... €/año

Deseo recibir:     **Panda y Pandilla** (socios benefactores)     **Panda**     **Pandilla**     Por correo electrónico     En papel

**Domiciliación Bancaria:**    Titular .....

Entidad	Oficina	D.C.	Núm. de Cuenta

Firma .....

**Tarjeta de Crédito:**  
 VISA     4B     MasterCard     American Express    N.º ..... Caducidad .....

**Ingreso en Banco Santander Central Hispano, cta. 0049 0001 58 2910020010**     **Talón a junto**     **Giro postal** (adjuntar fotocopia del resguardo)

Envíanos el cupón relleno a WWF España. Gran Vía de San Francisco, 8-D. 28005 Madrid (puedes enviar fotocopia o fax al 91 365 63 36). Si tienes alguna duda, llámanos a los teléfonos 902 102 107/91 354 05 78. Los datos que nos facilites pasarán al fichero de WWF/Adena, con el fin de atenderte e informarte. Tienes derecho a acceder a ellos y solicitar su modificación o cancelación en la dirección antes indicada.



Esta increíble foto del rinoceronte de Java es toda una alegría para los que trabajamos en conservación. Y más aún las imágenes grabadas en vídeo en las que se ve a una madre retozando con su cría en el barro o comiendo brotes en plena selva. Todo este material se ha obtenido con unas cámaras trampa en el Parque Nacional de Ujung Kulon (Indonesia) y demuestra que los rinocerontes se están reproduciendo en esta isla de Indonesia, el único lugar del mundo donde los podemos encontrar.

Se calcula que en estado salvaje apenas quedan 60 individuos, mientras que no hay ejemplares de la especie en cautividad, por lo que si algo le pasa a esta población el mundo perderá a uno de los animales más curiosos del planeta.

---

Para disfrutar de las imágenes entra en [www.panda.org](http://www.panda.org) y en el cajón de búsqueda escribe "Javan rhino".



**Isabel Ripa**

Consultora de temas ambientales y autora de "El cambio climático. Una realidad" editado por Viceversa en colaboración con WWF.

# Te voy a contar...

... que desde que puedo recordar me ha gustado que me contaran historias y también contarlas, sobre todo me han gustado y me siguen gustando aquellas que tienen que ver con la naturaleza y el medio ambiente.

Recuerdo historias de mi infancia sobre el ciclo del agua, nuestro grupo juvenil de montañeras "Las lince", paseos por el campo descubriendo pequeñas maravillas de la naturaleza cotidiana entre briznas de hierba, las imágenes de los libros sobre exóticos animales y plantas, paisajes de lejanos países de inmensa riqueza natural y extrema pobreza. Poco a poco el interés por el planeta fue haciéndose parte de mi vida, me formé como bióloga y llevo trabajando en temas ambientales desde hace veinte años, los diez últimos como consultora independiente.

Te voy a contar que, como tú sabes, somos muchos los que amamos la naturaleza y son muchas las organizaciones que trabajan de una u otra forma para protegerla, conocerla mejor y acercar sus maravillas a otras personas. Entre estas organizaciones se encuentra WWF, a la que llevo muchos años ligada como socia. El oso panda que la representa forma también parte de mis recuerdos.

Te voy a contar que desde principios de los '90 confío en que el paradigma del desarrollo sostenible nos acerque a un mundo mejor para todos, aunque es difícil entender que se avance tan despacio. Convencida de que los temas ambientales no tienen fronteras y de que la visión global es necesaria para conseguir resultados locales, en 1996 comencé a trabajar para el World Conservation Monitoring Centre (WCMC) en Cambridge, una institución encargada de hacer el seguimiento de la biodiversidad mundial y que ahora forma parte del Programa de las Naciones Unidas para el Medio Ambiente (PNUMA). Fue en esa ciudad donde tuve la oportunidad de escuchar una presentación del profesor Martin Perry, por entonces copresidente de uno de los grupos de trabajo del IPCC. Lo que nos contó me resultó tan interesante como preocupante y de nuevo era la falta de acción lo que hacía que la situación, en lugar de mejorar, fuera empeorando. Desde entonces me he ido interesando cada vez más por el cambio climático y he participado en diversos proyectos relacionados con este tema. He llegado a la conclusión de que para obtener resultados visibles se debe conseguir la complicidad de la mayor parte de la población, y esto pasa en primer lugar por conocer qué es, cómo nos afecta y qué podemos hacer cada uno de nosotros.

Te voy a contar que el cambio climático es una realidad, que tenemos que actuar de forma urgente y ambiciosa y que tú puedes hacer mucho para ayudar. Por eso me entusiasmó el proyecto de escribir un libro sobre el cambio climático dirigido al público en general y me siento muy orgullosa de haberlo realizado con la colaboración de WWF. Trabajar junto a ellos ha significado contar con un equipo de personas muy preparadas técnicamente, con una gran vocación y comprometidas con realizar un trabajo serio y a la vez cercano a todas las personas.

Quiero que sepas que este libro está escrito para ti y para todas las personas que quieren conocer mejor la realidad del cambio climático y hacer algo para evitarlo y reducir sus impactos negativos. Porque cuando se conocen bien las causas y los efectos del cambio climático se entiende que hay razones no sólo ambientales o económicas, sino también sociales e incluso morales para actuar y te das cuenta de las oportunidades que existen de resolver muchos problemas haciendo las cosas de otra forma. Podemos y debemos actuar para tener un futuro mejor para nosotros, para nuestros hijos y para todos los seres vivos.

Te voy a contar que espero que lo que este libro cuenta te resulte interesante, que te haga reflexionar y te motive a actuar para hacerte más amigo/a del clima. En él encontrarás propuestas concretas y confío que también te inspire a buscar nuevas preguntas, a desarrollar tus propias soluciones, y que un día seas tú quien nos las cuente.





SI LOS BOSQUES DESAPARECEN, LA VIDA SE CONVIERTE EN POLVO.  
AYÚDANOS A SALVAR LOS BOSQUES.  
ÚNETE A WWF EN [WWF.ES](http://WWF.ES) O 902 102 107

